

事業概要

平成30年度

社会保険診療報酬支払基金群馬支部

目 次

1	事業概況	1
2	幹事・参与及び幹事会	8
3	審査委員及び審査委員会	14
4	契約の履行状況	15
5	保険医療機関（保険薬局）の状況	16
6	平成30年度種類別診療報酬等支払確定件数・金額及び対比表	17
7	平成30年度月別取扱件数及び金額	19
8	参考図表	21
9	別添	27

備 考

- 1 単位未満の数値は四捨五入を原則とした。したがって、総計と内容の計とは必ずしも一致しない。
- 2 本概要中において「医療保険」と記載した係数は、協会けんぽ、船員保険、共済組合及び健保組合の合計を示したものである。

1 事業概況

(1) 一般状況

ア 支払基金の現況

社会保険診療報酬支払基金（以下、「支払基金」という。）は、昭和23年9月の設立以来、被用者保険の保険者等からの委託を受けて、保険医療機関及び保険薬局から受け付けた診療（調剤）報酬明細書の内容が保険診療ルールに適合しているかどうかを適正に審査し、保険医療機関等へ診療（調剤）報酬を迅速・適正に支払う審査支払の専門機関として、医療保険制度の安定的運営・発展の一端を担ってまいりました。

近年、社会経済情勢は、目まぐるしく変化してきており、この変化は、支払基金を取り巻く環境にも大きな影響を与えています。一方で国民が「いつでも」、「どこでも」、「誰でも」必要な医療サービスを受けられる国民皆保険の仕組みは、益々その意義を高めていると言われております。

こうした変化の中、平成30年度においては、平成30年3月1日に公表した「審査支払機関改革における支払基金での今後の取組」のうち、平成30年度に実施すべき取組みを着実に実施してまいりました。

また、厚生労働省は平成31年通常国会に「支払基金法」を含む「医療保険制度の適正かつ効率的な運営を図るための健康保険法等の一部を改正する法律案」を提出しました。

群馬支部においては、最重要課題である「事務処理誤りの防止対策」、「審査の充実」及び「総コスト削減に向けた業務改善」に取り組んでまいりました。

このほか、個人情報を中心とする重要情報を適切に管理するため、支払基金情報セキュリティポリシーを遵守のうえ、情報保護管理体制の強化と業務処理における事故防止に努めました。

平成30年度の群馬支部の事業運営に当たり、行政当局をはじめ保険者、診療担当者団体等、関係方面からのご理解とご協力を賜りましたことに対し、深く感謝する次第です。

今後とも、関係方面をはじめ広く国民の皆様の信頼に応えるべく、役職員と審査委員が一丸となって全力を傾注してまいりますので、より一層のご指導とご支援を賜りますようお願い申し上げます。

イ 支部における取組状況

(ア) 電子レセプトの請求及び普及状況（別添1）

保険医療機関等からの請求は、免除措置等に該当する一部の保険医療機関等を除き、電子レセプトによる請求である。

(イ) オンラインによる請求前資格確認の普及状況

幹事会及び保険者との打合せ会での説明並びに保険者へ訪問等、働きかけを行った。現在、全国健康保険協会群馬支部及び健康保険組合については12保険者中11保険者が

参加している状況である。

(ウ) 審査事務

審査事務の実施に当たっては、原審査の充実として審査事務分担を内科系・外科系・その他診療科とし、より専門的な審査事務を行うとともに、審査事務期間の確保に努め、原審査の充実を図るため、審査統計情報から得たデータを活用するなどして、次の取組みを行った。

a コンピュータチェックを効率的・効果的に活用し、チェックが貼付されたレセプトの審査事務を優先して行い、更なる審査充実を図った。

また、コンピュータチェック対象とならない項目は、医療機関（診療科）の特性及び事例等を踏まえ、レセプト電算処理システムの審査支援機能（抽出、集計等）を活用した審査事務を実施した。

b 原審査の充実及び再審査査定の見落とし率の減少を目的として、審査実績に基づき対象医療機関を選定し、入院料及び手術等に項目を絞って二次点検を毎月実施した。

c 審査の充実に向けた取組み（計画）と審査実績については、個人別P D C A管理表により、時系列に把握し、原審査・再審査査定の増減要因について分析・検証を行い、その結果に基づき次月への課題を整理し、改善策に結びつけるためのP D C Aサイクルを実施した。

d 突合点検及び縦覧点検の実施

(a) 処方せんを発行した保険医療機関からの電子レセプトと、当該処方せんに基づいて調剤された保険薬局の電子レセプトが紐付けされることから、突合チェックにより確認付せんが貼付された薬剤についての的確な突合点検に努めた。

また、審査委員による審査の結果、調剤レセプトの薬剤が査定された場合、調剤料、各加算等の適否の判断が困難な事例については、調剤担当審査委員に確認のうえ計数整理を行うなど突合審査に万全を期した。

(b) 縦覧点検は、複数月（6月分）にわたる同一医療機関、同一患者の電子レセプトが紐付けされることから、縦覧チェックにより確認付せんが貼付された項目についての的確な縦覧点検に努めた。

(エ) 審査委員と職員の連携強化

審査委員と職員の連携強化及び職員の医学的知識の向上を図るため、審査委員の出席に併せて、担当職員が選定した医療機関について、当該審査委員と「一体審査」に努めた。

(オ) 職員研修

医学的知識の習得、審査事務能力の向上を目的として、「医療顧問による職員研修」、「審査事務研修に係る伝達研修」等を計画的に実施した。

なお、医科、D P C、歯科及び調剤の「理解度の把握」を実施し、その後のフォローアップ研修を実施した。

(カ) 再審査査定割合の減少

基金本部から配信される審査統計情報から、再審査査定件数・点数等に係る「支部目標達成状況表」及び「業務実績検証資料」を作成し、職員の目標達成意識の高揚と、職員個々の実績管理・分析・検証に活用した。

なお、検証結果については、管理者会議及び職制会議等で情報の共有を図り、次月以降の審査事務へ反映させた。

また、毎月の幹事会及び審査委員会においても状況説明を実施した。

(キ) 保険者及び保険医療機関等への説明責任の履行

保険者からの再審査請求に対しては原審どおり理由を、保険医療機関等から提出されたレセプトの原審査については査定理由を個々の審査結果の具体的理由を記載することにより、審査に関する信頼性の向上、保険医療機関等からの適正なレセプトの提出及び保険者からの再審査請求件数の減少に努めた。

(ク) 審査状況（別添2）

平成30年度の審査状況については、原審査を前年度と比較すると請求件数は2.0%の増加、請求点数は2.9%増加しており、査定件数は12.0%の増加、査定点数は3.4%増加している状況である。

また、再審査関係については、保険者からの申し出件数は5.3%増加しており、再審査査定件数は10.6%増加、再審査査定点数は17.8%増加している状況である。

資格返戻については、前年度より20.6%減少している状況であった。

(ケ) 地方単独医療費助成事業の受託

市町村が実施する医療費助成事業（地方単独事業）の審査支払業務の受託については、支払基金における地方単独事業の受託の意義について、幹事会及び県・市町村担当者等関係団体に説明した。

(コ) 関係者団体等との打合せ状況

関係団体等との打合せ会においては、よりタイムリーな情報を提供するとともに、支払基金の取組み等について丁寧に説明を行い、円滑な関係に努めた。

また、保険者との打合せ会では、事前に質疑・要望等を収集するとともに、保険者（事務担当者）が十分理解できるよう説明を行った。

なお、各打合せ会の開催は次のとおり。

- a 共済組合・自衛官等事務担当者との打合せ会（年1回開催）
- b 健康保険組合事務担当者との事務打合せ会（年1回開催）

- c 健康保険組合（常務理事）との事務打合せ会（年1回開催）
- d 各健康保険組合との事務担当者打合せ会（年9回開催）
- e 全国健康保険協会関係
 - ・全国健康保険協会群馬支部支部長・部長との打合せ会（年2回）
 - ・全国健康保険協会群馬支部との事務打合せ会（年12回）
 - ・再審査（資格関係）に関する全国健康保険協会群馬支部との打合せ（年1回）

（サ）情報セキュリティ関係

情報セキュリティポリシーに基づく教育・訓練については、同ポリシーの啓発を目的として毎年度実施しているところであるが、前年に引き続き、「基本理念」及び「コンプライアンス」の更なる周知についても実施した。（全職員、臨時職員及び審査委員）

（シ）施設基準誤りの防止

年間を通じ、関東信越厚生局群馬事務所と施設基準等の連絡を密にし、医療機関基本情報管理システムを活用した事務点検を強化し、この種の誤りの絶無に努めた。

また、平成30年度診療報酬改定に伴う保険医療機関等の施設基準等の届出通知を早期に発出するよう関東信越厚生局群馬事務所に対して協議・協力要請を行った。

（ス）保険医療機関等からの適正なレセプトの提出促進

保険医療機関等から保険診療ルールに則った診療に基づくレセプトを提出願うため、請求誤りの多い保険医療機関等に対して、文書連絡、電話連絡及び訪問懇談等を実施し、速やかに改善願ひ、適正なレセプト提出促進に努めた。

（セ）資格関係誤りレセプトの発生防止

資格関係誤りレセプトの発生防止については、オンラインによる請求前の資格確認を実施していることから、資格関係誤りレセプトの発生は減少傾向にあるが、特に誤りの多い保険医療機関等との懇談を実施し、資格関係誤りレセプトの未然防止を要請した。また、「再審査（資格関係）に関する全国健康保険協会群馬支部との打合せ」において、資格喪失後の被保険者証の早期回収についてお願いをし、資格関係誤りレセプトの発生の未然防止を要請した。

（ソ）出産育児一時金の取扱の実施

出産育児一時金については、運用日程に基づき、受付及び事務点検等の処理を適切に行った。また、各請求機関との連絡を行い、適正なデータの提出促進を図った。

（タ）事務処理誤りの防止対策

業務処理に当たり、「業務処理に係る作業マニュアル」を遵守のうえ作業を行うよ

う、職員に周知徹底を図り、事故等の未然防止を図った。

また、事故・誤処理が発生した際の報告及び対処方法等については、「事故・誤処理等発生事例の処理フロー図」に基づき適切に対応し、危機管理体制の整備を行うとともに、情報の共有化を図った。

(2) 幹事会の運営状況

幹事会は、保険者、被保険者、診療担当者及び公益の各代表 2 名の幹事並びに参与 4 名の計 12 名で構成され、毎月、第 2 水曜日に開催し、事業状況報告及び業務運営に関する重要案件について協議を行い、各幹事・参与の理解と協力を得て円滑に運営された。

また、業務実績及び審査関係情報等データ提供するなど、幹事会の活性化に努めた。

(3) 審査委員会の運営状況

審査の適正・充実を推進するに当たっては、「基金における審査の充実に関する諸方策」を基調とし、特に、審査従事時間の確保、審査分担の効率的配分、重点審査の推進、審査諸統計資料の整備及び職員による審査事務の充実等について配慮のうえ審査委員会の運営を行った。

ア 審査委員会の構成

審査委員会は、診療担当者代表（30 名）、保険者代表（30 名）及び学識経験者（30 名）の三者各同数の委員をもって構成され、医科 73 名、歯科 14 名及び調剤 3 名の 90 名で審査している。

なお、審査委員 90 名のうち、主任審査委員が 12 名（医科 10 名、歯科 2 名）である。

イ 審査委員会の会期

審査委員会の会期は、審査の適正・充実を期するため、土曜日、日曜日を含めて 5 日間、午後 9 時まで開催し、審査従事時間の確保に努めた。

また、第二次審査については、審査委員の出席状況等を考慮して午後 7 時から開催し、審査に関する事項を協議の上、審査の決定を行った。

ウ 各種部会等

(ア) 審査運営委員会

審査運営委員会を前期（審査委員会初日）、後期（審査委員会最終日）の 2 回開催し、審査委員会の円滑な運営の推進及び審査方法等について協議するほか、保険医療機関に対する連絡文書及び返戻レセプトの確認を行った。

(イ) 審査専門部会

審査専門部会は、一定点数以上の高点数レセプトについて専門的な審査を行った。

(ウ) 再審査部会

再審査部会は、保険医療機関及び保険者等からの再審査申出について迅速・適正な処理に努めた。

(エ) 審査研究会

審査研究会は、審査上必要な事項の協議及び通知等の周知を図った。

エ 適正なレセプトの提出

適正なレセプトの提出を求めることを目的として、誤りの多い保険医療機関を対象に文書による連絡のほか来所懇談を実施した。

オ 審査に関する不合理な差異の解消

(ア) 審査に関する支部間差異解消のための地区検討委員会の検討結果及び全国の取扱事例と差異がある事例については、審査運営委員会に報告の上、審査研究会において協議を行い、不合理な差異の解消に努めた。

(イ) 全国の審査取決事項に対し、自支部の収斂度が低い事例については、審査委員会で検討・協議し、支部間の差異解消に努めた。

(ウ) 再審査部会員と原審査担当委員とで差異が生じたレセプトについては、主任審査委員に確認を依頼し、その結果を審査委員へ周知した。

(エ) 群馬県診療報酬審査委員会連絡協議会の開催により、社保及び国保の審査委員会における審査取扱い上の具体的事案等について検討・協議を行い、審査基準の統一を図った。

(年 3 回 1 回目内科系 2 回目外科系 3 回目内科系及び外科系以外)

(4) 委託金・診療報酬の収入状況

委託金及び診療報酬については、保険者等における財政事情の厳しい状況の中にあつて、保険者、実施機関各位の理解と協力により、毎月収納期日内に概ね 100% の収納が得られた。

(5) 診療報酬の支払状況

診療報酬の支払については、保険医療機関等に対して原則、診療翌々月 21 日までに

完了した。

(6) 取扱件数・金額の状況

平成 30 年度における取扱状況は、件数 14,170,557 件（1 か月平均 1,180,880 件）、金額 170,363,990 千円（1 か月平均 14,196,999 千円）で、前年度に比較すると件数で 102.8%、金額で 102.8%となっている。

なお、過去 5 年間の取扱件数及び金額の状況は下表のとおりである。

取扱件数及び金額の状況

年 度	件 数	前年度対比	金 額	前年度対比
	万件	%	億円	%
26	1,272	102.5	1,514	103.8
27	1,312	103.1	1,587	104.8
28	1,350	102.8	1,617	101.9
29	1,378	102.1	1,657	102.5
30	1,417	102.8	1,704	102.8

2 幹事・参与及び幹事会

(1) 年度内異動役員(30・4・1～31・3・31)

区分	役員別	代表別	氏名	異動年月日	職名又は所属団体名
解 嘱	幹 事	公 益 代 表	綿引 正光	31. 3. 31	社会保険診療報酬支払基金群馬支部 支部長
	参 与		武藤 幸夫	31. 3. 31	群馬県健康福祉部 健康福祉課長
			堀越 正勝	31. 3. 31	群馬県健康福祉部 国保援護課長
委 嘱	幹 事	被 保 険 者 代 表	湯本 上	30. 4. 1	群馬県社会保険委員連合会 会長
	参 与		武藤 幸夫	30. 4. 1	群馬県健康福祉部 健康福祉課長

(2) 平成31年3月31日現在役員

役員別	代表別	氏名	委嘱年月日	職名又は所属団体名
幹 事	保 険 者 代 表	藤井 稔	26. 10. 1	全国健康保険協会群馬支部 支部長
	保 険 者 代 表	岡 高志	26. 9. 1	群馬銀行健康保険組合 常務理事
	被 保 険 者 代 表	湯本 上	30. 4. 1	群馬県社会保険委員連合会 会長
	被 保 険 者 代 表	高草木 悟	28. 12. 1	日本労働組合総連合会・群馬県連合会事務局長
	診 療 担 当 者 代 表	須藤 英仁	28. 7. 1	群馬県医師会 会長
	診 療 担 当 者 代 表	村山 利之	23. 4. 1	群馬県歯科医師会 会長
	公 益 代 表	綿引 正光	29. 4. 1	社会保険診療報酬支払基金群馬支部 支部長
	公 益 代 表	宮下 智満	22. 9. 1	群馬県長寿社会づくり財団 理事長
参 与		武智洋一郎	28. 7. 1	群馬県薬剤師会 会長
		武藤 幸夫	30. 4. 1	群馬県健康福祉部 健康福祉課長
		津久井 智	25. 4. 1	群馬県健康福祉部 保健予防課長
		堀越 正勝	29. 4. 1	群馬県健康福祉部 国保援護課長

(3) 幹事会の開催状況

回次	年月日	場 所	出 席 者 数	主 要 議 題
781	30.4.11	基金 群馬支部	11	<ol style="list-style-type: none"> 1 幹事会幹事、参与の委・解嘱について 2 審査委員の委・解嘱について 3 審査支払機関改革における支払基金での取組状況について（平成 29 年度取組状況） 4 医療費助成事業受託に向けた取組みについて 5 平成 30 事業年度特別会計予算、事業計画及び資金計画（案）について （後期高齢者医療関係、前期高齢者関係、病床転換助成事業関係、認可事業関係、退職者医療関係、介護保険関係、特定 B 型肝炎ウイルス感染者給付金等支給関係） 6 平成 30 事業年度社会保障・税番号制度会計事業計画及び収入支出予算（案）について 7 社会保険診療報酬支払基金退職者医療関係業務方法書の一部変更（案）について 8 社会保険診療報酬支払基金定款の変更の認可について 9 平成 29 事業年度特定 B 型肝炎ウイルス感染者給付金等支給関係特別会計予算、事業計画及び資金計画の変更の認可について 10 内部監査結果報告（平成 29 年度下半期）について 11 群馬支部の人事異動について
782	30.5.9	基金 群馬支部	10	<ol style="list-style-type: none"> 1 平成 30 年度新規採用職員の紹介について 2 平成 30 事業年度事業計画に基づく群馬支部における重点的な取組みについて 3 平成 30 事業年度一般会計及び特別会計の予算等の認可について 4 平成 29 事業年度病床転換助成事業特別会計予算等の変更の認可について 5 社会保険診療報酬支払基金退職者医療関係業務方法書の一部変更の認可について 6 平成 29 年度監事監査振り返り及び平成 30 年度監事監査計画について 7 平成 29 年度内部監査振り返り及び平成 30 年度内部監査方針・計画について

回次	年月日	場 所	出 席 者 数	主 要 議 題
783	30.6.13	基金 群馬支部	8	1 審査委員の委・解嘱について 2 公益代表役員の公募について 3 高額医薬品等の注意付せんの試行的中止に係る 群馬支部の検証結果について 4 医療費助成事業受託に向けた取組みの進捗状況 について 5 保険者発送時の誤発送について 6 平成30年度委託金の状況について 7 平成29年度診療報酬等債権譲渡・差押等処理状 況について
784	30.7.11	基金 群馬支部	8	1 平成29事業年度事業状況及び決算について (1) 一般会計 (2) 社会保障・税番号制度会計 (3) 後期高齢者医療特別会計等 2 理事会の議事録の取扱いについて 3 高額医薬品等の注意付せんの廃止に伴う群馬支 部の状況について 4 本部監事監査結果報告について 5 青森支部監事監査結果報告について 6 平成29年度診療報酬等確定状況について (平成29年4月診療分～平成30年3月診療分) 7 平成29年度の審査状況について (平成29年5月審査分～平成30年4月審査分) 8 平成29年度特別審査委員会の取扱状況について (平成29年5月審査分～平成30年4月審査分)
785	30.8.8	基金 群馬支部	9	1 幹事の選任について 2 役員の選任について 3 公益代表役員の公募について 4 平成30年6月理事会議事録の公表について 5 平成29事業年度後期高齢者医療等特別会計の決 算の承認について 6 岩手支部監事監査結果報告について 7 監事意見に対する取組の進捗状況について
786	30.9.12	基金 群馬支部	9	1 幹事の選任について 2 公益代表役員の選任について 3 役員選任の認可について 4 第14次審査情報提供(歯科)について 5 平成30年7月豪雨に伴う被災医療機関等の概算 請求状況(6月診療分に係る確定状況及び7月診療

回次	年月日	場 所	出 席 者 数	主 要 議 題
				<p>分に係る請求状況) について</p> <p>6 医療保険と障害者総合支援法による更生医療(法別番号「15」)の併用分における中間所得層の患者に係る高額療養費の算出誤りに伴う精算処理の終了について</p> <p>7 健康保険組合常務理事との事務打合せ会の開催状況について</p> <p>8 職場における禁煙対策への取組みについて</p> <p>9 群馬支部の人事異動について</p>
787	30.10.10	基金 群馬支部	9	<p>1 審査委員の委・解嘱について</p> <p>2 役員選任の認可について</p> <p>3 参与の選任について</p> <p>4 審査事務の集約に向けた実証テストの実施に係る中間報告について</p> <p>5 医療費助成事業受託に向けた取組みの進捗状況について</p> <p>6 平成30年7月豪雨に伴う被災医療機関等の概算請求状況について(7月診療分に係る確定状況)</p> <p>7 第19次審査情報提供(医科)について</p> <p>8 長崎支部監事監査結果報告について</p> <p>9 群馬支部の人事異動について</p>
788	30.11.14	基金 群馬支部	8	<p>1 平成30年度新規採用職員(平成30年10月採用)の紹介について</p> <p>2 平成30年北海道胆振東部地震に伴う概算請求状況について(8月診療分に係る確定状況及び9月診療分に係る請求状況)</p> <p>3 医療費の動向(平成30年4月～6月診療分:医科・歯科・調剤)について～被用者保険等分～</p> <p>4 特別審査委員会における審査対象レセプトの拡大について</p> <p>5 基金関係功績者に対する厚生労働大臣表彰について</p> <p>6 内部監査結果報告(平成30年度上半期)について</p> <p>7 前回幹事会での質問に対する回答について</p> <p>(1) DPC電子レセプトの受付件数及び点数の増加の要因について</p> <p>(2) 再審査査定割合の増加の要因について</p>

回次	年月日	場 所	出 席 者 数	主 要 議 題
789	30.12.12	基金 群馬支部	10	<ol style="list-style-type: none"> 1 役員選任の認可について 2 「第1回規制改革推進会議 医療・介護WG」によるヒアリングについて 3 平成30年北海道胆振東部地震に伴う被災医療機関の概算請求状況について 4 監事意見書の提出について 5 健康保険組合事務担当者との打合せ会について 6 前回幹事会での質問（医療費の動向）に対する回答について
790	31.1.9	基金 群馬支部	8	<ol style="list-style-type: none"> 1 理事長の選任等について 2 審査事務の集約に向けた実証テストの実施結果の報告について 3 「平成30年3月末現在における診療報酬等収支整理不能額」の処理について 4 広島支部監事監査結果報告について 5 医療費助成事業受託に向けた取組みの進捗状況について 6 平成31年度支払基金群馬支部幹事会開催予定日（案）について 7 前回幹事会での質問に対する回答について 8 群馬大学医学生を対象とした「保険請求と医療保険制度」の説明会開催状況について
791	31.2.13	前橋市 「ラシー ネ新前 橋」	10	<ol style="list-style-type: none"> 1 規制改革推進会議「第5回規制改革推進会議 医療・介護WG」について 2 社会保険診療報酬支払基金定款の一部変更（案）について 3 平成31事業年度支払基金審査支払手数料等について 4 医療費助成事業受託に向けた今後の取組みについて 5 共済組合及び自衛官等事務担当者との打合せ会について 6 平成31年度支払基金群馬支部幹事会開催予定日（案）について 7 平成31年度審査委員会日程について 8 審査委員の改選について 9 監事意見に対する回答について 10 監事意見に対する取組の進捗状況について 11 熊本支部監事監査結果報告について

回次	年月日	場 所	出 席 者 数	主 要 議 題
792	31.3.13	基金 群馬支部	8	1 理事長特任補佐の選任（案）について 2 平成 31（2019）事業年度一般会計事業計画（案）について 3 平成 31 事業年度一般会計収入支出予算（案）について 4 平成 30 事業年度特定 B 型肝炎ウイルス感染者給付金等支給関係特別会計予算、事業計画及び資金計画の変更（案）について 5 保険者との契約の改定（案）について 6 第 20 次審査情報提供（医科）及び第 15 次審査情報提供（歯科）について 7 平成 32 年度新規職員採用計画について 8 和歌山支部監事監査結果報告について 9 社会保険診療報酬支払基金定款の変更の認可について 10 平成 30 年 12 月審査分の審査状況について 11 群馬支部の人事異動について

3 審査委員及び審査委員会

(1) 年度内異動委員

区分	代表別	診療担当者	保険者	学識経験者
年度当初		30名	30名	30名
解 嘱		2名	1名	0名
委 嘱		2名	1名	0名
年度末		30名	30名	30名

(2) 審査委員会開催状況

月 別 区 別	30年									31年		
	4月	5月	6月	7月	8月	9月	10月	11月	12月	1月	2月	3月
審査期間	21日	24日	22日	26日	23日	22日	25日	22日	19日	24日	22日	23日
	∩	∩	∩	∩	∩	∩	∩	∩	∩	∩	∩	∩
	25日	28日	26日	30日	27日	26日	29日	26日	23日	28日	26日	27日
審査実施 日 数	5	5	5	5	5	5	5	5	5	5	5	5
審査委員数	90	90	90	90	90	90	90	90	90	90	90	90
審査委員 一人当り 取扱件数	15,320	12,718	12,999	12,998	12,849	12,313	12,175	13,495	13,027	13,639	14,028	13,341

4 契約の履行状況

種別 月別	協会けんぽ	共 済 組 合				健 保 組 合				結 核 予 防 法 に よ る 県 及 び 市	生 活 保 護 法 に よ る 県 及 び 市
		合 計	主 たる 事 務 所	従 たる 事 務 所	従 に 準 じ る も の	合 計	主 たる 事 務 所	従 たる 事 務 所	従 に 準 じ る も の		
30年4月	2	15	1	10	4	11	11	0	0	3	13
5月	2	15	1	10	4	11	11	0	0	3	13
6月	2	15	1	10	4	11	11	0	0	3	13
7月	2	15	1	10	4	11	11	0	0	3	13
8月	2	15	1	10	4	11	11	0	0	3	13
9月	2	15	1	10	4	11	11	0	0	3	13
10月	2	15	1	10	4	11	11	0	0	3	13
11月	2	15	1	10	4	11	11	0	0	3	13
12月	2	15	1	10	4	11	11	0	0	3	13
31年1月	2	15	1	10	4	11	11	0	0	3	13
2月	2	15	1	10	4	11	11	0	0	3	13
3月	2	15	1	10	4	11	11	0	0	3	13

備考 1 「協会けんぽ」とは、協会けんぽ及び船員保険である。

2 上記以外の各法分は省略してある。

5 保険医療機関（保険薬局）の状況

種別 月別	医 科		歯 科		調 剤		訪 問 看 護 ステーション	
	保 険 医 療 機 関	保 険 者 の 指 定 し た る も の	保 険 医 療 機 関	保 険 者 の 指 定 し た る も の	保 険 薬 局	保 険 者 の 指 定 し た る も の		
30年4月	1,422	0	994	0	861	0	119	
5月	1,425	0	996	0	856	0	122	
6月	1,428	0	994	0	859	0	120	
7月	1,423	0	1,003	0	863	0	120	
8月	1,415	0	997	0	869	0	127	
9月	1,421	0	1,000	0	864	0	127	
10月	1,414	0	1,000	0	872	0	132	
11月	1,414	0	1,003	0	865	0	133	
12月	1,415	0	998	0	863	0	133	
31年1月	1,414	0	1,007	0	863	0	136	
2月	1,417	0	1,003	0	860	0	136	
3月	実数	1,463	0	1,027	0	884	0	217
	請求数	1,414	0	1,000	0	861	0	138

備考 本表は当月中に請求書の提出のあった医療機関数等を示したものである。
ただし、3月に掲げた「実数」は当月末現在の医療機関数等である。

6 平成30年度 種類別診療報酬等確定件数・金額及び対比表

(1) 件数

平成30年 3月 診療分 ～ 平成 31年 2月 診療分

種別	合計		医科入院		医科入院外		歯科		調剤		食事・生活療養費		訪問看護療養費			
	件数	前年度対比%	件数	前年度対比%	件数	前年度対比%	件数	前年度対比%	件数	前年度対比%	件数	前年度対比%	件数	前年度対比%		
管掌別	件	%	件	%	件	%	件	%	件	%	件	%	件	%		
合 計	協会けんぽ	7,443,079	103.7	62,526	101.6	4,217,783	103.0	1,031,059	103.0	2,128,117	105.4	57,871	102.0	3,594	116.9	
	船員保険	1,000	97.4	12	27.9	586	104.3	141	97.9	261	97.4	11	34.4	-	-	
	共済組合	1,402,814	101.5	9,804	96.8	810,020	101.0	194,370	99.7	388,160	103.6	8,881	97.2	460	117.0	
	健保組合	4,610,539	101.7	33,376	100.4	2,591,841	101.0	662,735	100.9	1,320,642	103.7	30,589	101.1	1,945	113.7	
	医療保険合計	13,457,432	102.8	105,718	100.7	7,620,230	102.1	1,888,305	101.9	3,837,180	104.6	97,352	101.2	5,999	115.6	
	老人保健	計	-	-	-	-	-	-	-	-	-	-	-	-	-	-
		7割	-	-	-	-	-	-	-	-	-	-	-	-	-	-
		9割	-	-	-	-	-	-	-	-	-	-	-	-	-	-
	自衛官等	9,997	105.5	106	117.8	5,324	101.2	2,320	111.5	2,247	109.7	104	120.9	-	-	
	生活保護	377,792	102.0	17,201	105.1	196,174	101.4	24,126	96.7	138,796	103.3	16,292	105.5	1,495	109.0	
	戦傷病者	4	200.0	-	-	4	200.0	-	-	-	-	-	-	-	-	-
	自立支援	220,664	108.7	1,864	104.7	122,940	107.8	655	115.1	92,757	109.6	282	86.2	2,448	120.2	
	児童福祉	425	98.4	425	98.4	-	-	-	-	-	-	365	94.8	-	-	
	原爆医療	136	76.8	-	-	80	75.5	9	100.0	46	74.2	-	-	1	-	
	精神保健	152	100.7	152	100.7	-	-	-	-	-	-	149	99.3	-	-	
	麻薬取締	-	-	-	-	-	-	-	-	-	-	-	-	-	-	-
	母子保健	1,108	107.2	1,107	107.1	1	-	-	-	-	-	957	106.2	-	-	
	中国残留邦人等	2,743	101.8	78	84.8	1,486	99.4	164	105.8	1,003	105.5	73	84.9	12	...	
	感染症	890	92.3	81	85.3	450	94.3	-	-	359	91.6	45	81.8	-	-	
	医療観察	288	100.7	161	94.7	113	99.1	-	-	12	-	-	-	2	100.0	
	肝炎治療	2,127	88.5	20	125.0	703	89.8	-	-	1,404	87.5	-	-	-	-	
	老人被爆	-	-	-	-	-	-	-	-	-	-	-	-	-	-	-
	特定疾患等	602	98.7	9	150.0	383	93.6	-	-	210	111.1	9	128.6	-	-	
	小児慢性	15,793	104.9	1,016	104.0	8,058	104.8	29	72.5	6,208	104.6	864	105.9	482	118.7	
	措置等医療	6,076	111.6	266	120.9	3,566	109.8	348	105.1	1,896	115.3	239	118.3	-	-	
	難病医療	74,010	96.7	1,797	99.7	39,705	95.6	107	142.7	31,023	97.3	67	9.4	1,378	109.4	
	特定B型肝炎	75	117.2	-	-	75	117.2	-	-	-	-	-	-	-	-	-
石綿救済	27	450.0	2	-	13	433.3	1	-	11	366.7	2	-	-	-		
自治体医療	216	106.9	-	-	107	96.4	53	110.4	56	136.6	-	-	-	-		
総計	14,170,557	102.8	130,003	101.4	7,999,412	102.1	1,916,117	101.9	4,113,208	104.6	116,800	101.3	11,817	115.1		
被保険者	協会けんぽ	3,483,859	105.2	25,545	103.1	1,959,296	104.8	533,842	103.6	964,785	107.2	23,783	103.2	391	113.3	
	船員保険	260	122.1	5	71.4	132	112.8	64	136.2	59	140.5	5	71.4	-	-	
	共済組合	664,883	102.2	4,501	97.0	382,290	102.0	98,467	100.0	179,546	104.1	4,117	96.9	79	73.1	
	健保組合	2,154,353	103.5	15,070	100.5	1,195,821	103.0	337,586	101.9	605,604	105.4	14,031	100.3	272	172.2	
	医療保険合計	6,303,355	104.3	45,121	101.6	3,537,539	103.9	969,959	102.6	1,749,994	106.2	41,936	101.5	742	121.4	
被扶養者	協会けんぽ	2,957,276	101.1	24,265	99.3	1,685,612	100.2	383,304	100.9	861,617	103.0	22,035	100.1	2,478	117.5	
	船員保険	708	106.6	6	40.0	436	116.0	75	87.2	191	102.1	6	46.2	-	-	
	共済組合	704,906	101.0	4,815	97.1	409,153	100.2	92,116	99.6	198,449	103.4	4,292	97.9	373	153.5	
	健保組合	2,212,627	99.8	15,376	99.3	1,259,021	98.8	295,768	99.4	640,966	101.9	13,767	100.9	1,496	104.8	
	医療保険合計	5,875,517	100.6	44,462	99.0	3,354,222	99.7	771,263	100.1	1,701,223	102.6	40,100	100.1	4,347	115.0	
	未就学者(再掲)	1,616,605	100.3	14,309	104.0	951,970	99.2	122,410	99.2	527,230	102.6	11,857	106.3	686	108.9	
前期高齢者	7割	884,573	103.7	10,252	99.3	503,817	103.4	106,538	104.4	263,387	104.2	9,741	99.2	579	110.5	
	一般	393,987	110.0	5,883	110.8	224,652	109.3	40,545	113.2	122,576	110.2	5,575	111.8	331	120.4	

(注) 1. 合計欄は、食事・生活療養費を除く件数とその対比である。
 2. 老人保健の7割・9割とは給付率の違いであり、7割は一定以上所得者、9割はそれ以外の者が対象である。
 3. 前期高齢者欄の7割・一般とは給付率の違いであり、7割は65歳以上70歳未満の被保険者と被扶養者及び70歳以上75歳未満の現役並み所得者、一般はそれ以外の者が対象である。
 なお、前期高齢者一般については、「70歳代前半の被保険者等に係る一部負担金等の軽減特例措置」分を含まない。

平成30年度 種類別診療報酬等確定件数・金額及び対比表

(2) 金額

平成30年3月診療分～平成31年2月診療分

種別	合計		医科入院		医科入院外		歯科		調剤		食事・生活療養費		訪問看護療養費			
	金額 千円	前年度 対比 %	金額 千円	前年度 対比 %	金額 千円	前年度 対比 %	金額 千円	前年度 対比 %	金額 千円	前年度 対比 %	金額 千円	前年度 対比 %	金額 千円	前年度 対比 %		
管掌別																
合 計	協会けんぽ	87,247,214	103.1	28,179,136	103.7	36,009,127	103.5	8,044,837	103.1	14,449,380	101.8	346,227	73.4	218,507	121.5	
	船員保険	9,827	21.7	2,736	9.0	4,196	58.3	1,087	84.8	1,762	57.8	46	13.5	-	-	
	共済組合	13,723,126	99.5	3,910,126	97.8	6,024,374	99.8	1,351,760	100.1	2,365,155	102.1	43,290	67.8	28,421	123.1	
	健保組合	48,455,431	102.5	14,889,476	104.9	20,512,130	101.4	4,960,286	101.6	8,313,555	102.1	157,163	73.9	122,820	124.1	
	医療保険合計	149,435,598	102.5	46,481,473	103.5	62,549,828	102.4	14,357,971	102.3	25,129,852	101.9	546,727	73.0	369,748	121.2	
	老人保健	計	-	-	-	-	-	-	-	-	-	-	-	-	-	-
		7割	-	-	-	-	-	-	-	-	-	-	-	-	-	-
		9割	-	-	-	-	-	-	-	-	-	-	-	-	-	-
	自衛官等	108,534	113.9	42,773	126.1	36,773	107.4	18,960	112.4	9,705	98.1	323	81.2	-	-	
	生活保護	15,528,825	105.6	8,270,206	107.2	3,829,010	106.8	399,124	95.3	2,270,813	99.6	595,082	106.1	164,590	115.4	
	戦傷病者	5	234.9	-	-	5	234.9	-	-	-	-	-	-	-	-	-
	自立支援	3,250,181	101.9	313,026	101.2	2,167,922	100.8	1,738	115.4	644,325	101.2	9,484	94.8	113,685	136.3	
	児童福祉	47,135	105.3	33,496	99.5	-	-	-	-	-	-	13,640	122.7	-	-	
	原爆医療	2,129	90.1	-	-	1,605	98.6	62	167.6	406	58.3	-	-	55	-	
	精神保健	44,447	100.1	40,423	100.2	-	-	-	-	-	-	4,024	99.3	-	-	
	麻薬取締	-	-	-	-	-	-	-	-	-	-	-	-	-	-	-
	母子保健	133,095	116.4	114,298	113.4	33	-	-	-	-	-	18,764	138.6	-	-	
	中国残留邦人等	77,974	85.2	31,774	66.4	25,583	109.0	2,217	81.2	15,541	104.7	2,251	84.6	607	...	
	感染症	14,084	58.7	10,175	50.7	1,359	90.6	-	-	1,035	138.4	1,515	91.0	-	-	
	医療観察	291,236	91.2	272,129	90.3	18,465	102.7	-	-	559	-	-	-	83	137.5	
	肝炎治療	58,520	84.0	1,280	121.9	18,194	108.7	-	-	39,046	75.3	-	-	-	-	
	老人被爆	-	-	-	-	-	-	-	-	-	-	-	-	-	-	-
	特定疾患等	5,815	142.5	451	196.9	2,066	83.2	-	-	3,182	241.7	117	291.6	-	-	
	小児慢性	267,742	104.6	73,121	106.3	90,461	108.2	60	59.1	88,965	98.3	2,999	81.1	12,136	131.7	
	措置等医療	91,390	127.4	58,159	135.6	13,887	102.8	2,333	107.0	8,763	112.7	8,248	153.4	-	-	
	難病医療	1,005,752	105.9	146,717	91.2	359,914	110.8	297	281.8	449,585	108.0	2,009	29.6	47,230	116.6	
特定B型肝炎	320	123.3	-	-	320	123.3	-	-	-	-	-	-	-	-	-	
石綿救済	777	307.7	86	-	663	266.1	10	-	13	368.1	6	-	-	-		
自治体医療	431	83.6	-	-	247	89.4	109	133.2	75	146.5	-	-	-	-		
総計	170,363,990	102.8	55,889,586	103.9	69,116,336	102.7	14,782,881	102.1	28,661,864	101.8	1,205,188	88.1	708,134	121.9		
被保険者	協会けんぽ	38,999,478	104.7	11,404,113	104.8	16,524,335	105.3	4,347,138	103.9	6,590,825	104.0	111,783	73.7	21,284	118.7	
	船員保険	2,960	33.6	942	13.0	1,066	120.0	572	138.0	351	163.4	29	58.1	-	-	
	共済組合	6,815,835	101.5	1,852,976	103.0	3,007,476	100.2	722,701	100.0	1,210,073	104.1	18,047	70.8	4,561	84.5	
	健保組合	23,094,992	102.9	6,555,830	101.9	9,763,867	103.6	2,673,697	101.9	4,020,870	103.7	64,245	72.3	16,483	232.2	
医療保険合計	68,913,265	103.7	19,813,860	103.6	29,296,745	104.2	7,744,109	102.9	11,822,119	103.9	194,104	73.0	42,328	139.1		
被扶養者	協会けんぽ	30,436,020	100.9	9,903,528	102.8	12,491,385	100.1	2,683,512	100.8	5,074,708	99.9	148,371	74.5	134,516	121.3	
	船員保険	6,124	40.3	1,449	14.0	2,878	115.6	466	62.3	1,313	91.9	17	11.9	-	-	
	共済組合	6,243,421	97.8	1,800,280	93.1	2,749,052	99.6	594,742	100.2	1,055,192	100.2	20,992	64.8	23,162	168.7	
	健保組合	21,157,958	101.3	6,224,333	106.3	9,096,270	98.5	2,033,494	100.6	3,642,880	101.1	72,358	74.8	88,622	112.2	
	医療保険合計	57,843,523	100.7	17,929,591	102.9	24,339,586	99.5	5,312,214	100.7	9,774,094	100.3	241,738	73.6	246,300	121.0	
前期高齢者	未就学者(再掲)	15,255,421	101.2	5,427,472	105.7	6,803,871	98.6	795,344	101.6	2,142,727	99.0	40,201	76.5	45,806	127.5	
	7割	14,444,808	101.3	5,524,259	101.9	5,656,180	102.2	890,293	103.5	2,263,907	98.0	68,050	70.2	42,119	108.0	
	一般	8,234,002	108.7	3,213,763	109.0	3,257,317	110.7	411,355	111.5	1,269,732	103.5	42,834	75.0	39,001	122.3	

(注) 1. 老人保健の7割・9割とは給付率の違いであり、7割は一定以上所得者、9割はそれ以外の者が対象である。
 2. 前期高齢者欄の7割・一般とは給付率の違いであり、7割は65歳以上70歳未満の被保険者と被扶養者及び70歳以上75歳未満の現役並み所得者、一般はそれ以外の者が対象である。
 なお、前期高齢者一般については、「70歳代前半の被保険者等に係る一部負担金等の軽減特別措置」分を含まない。
 3. 数値は、突合点検による原審査結果を反映したものである。

7 平成30年度 月別取扱件数及び金額

(1) 件数

種別 診療月別	総計 件	審査及び支払事務を取扱うものの																						
		医療 保険 件	老人 保健 件	自衛 官等 件	生活 保護 件	戦傷 病者 件	自立 支援 件	児 童 福 祉 件	原 爆 医 療 件	精 神 保 健 件	麻 薬 取 締 件	母 子 保 健 件	中国 残留 邦人 等 件	特 定 疾 患 件	小 児 慢 性 件	措 置 等 医 療 件	難 病 医 療 件	特定 B型 肝炎 件	老 人 被 爆 件	感 染 症 件	医 療 観 察 件	肝 炎 治 療 件	石 綿 救 済 件	自 治 体 医 療 件
総計	14,170,557	13,457,432		9,997	377,792	4	220,664	425	136	152		1,108	2,743	602	15,793	6,076	74,010	75		890	288	2,127	27	216
30年 3月	1,367,633	1,307,972		961	31,692		17,985	36	10	18		73	227	46	1,472	568	6,237	7		79	23	202	2	23
4月	1,133,572	1,077,260		761	30,215	1	17,162	35	15	18		91	227	49	1,203	469	5,747	3		74	25	197	2	18
5月	1,158,982	1,100,110		833	31,531		17,817	38	9	13		117	229	43	1,254	562	6,100	6		81	23	184	2	30
6月	1,157,952	1,098,629		795	31,540		18,285	36	12	16		97	214	51	1,306	545	6,122	6		95	22	157	2	22
7月	1,144,403	1,085,457		751	31,246	1	18,334	32	19	13		88	235	46	1,314	457	6,120	12		74	24	157	2	21
8月	1,097,433	1,037,892		821	31,192		18,459	32	10	6		64	216	47	1,503	488	6,381	3		86	23	193	2	15
9月	1,085,858	1,027,716		700	30,418		18,161	35	14	9		78	234	52	1,239	451	6,471	5		76	27	157	2	13
10月	1,203,676	1,142,368		790	32,713	1	18,856	36	13	7		106	230	44	1,225	512	6,487	7		57	23	187	5	9
11月	1,161,495	1,101,412		797	31,907		18,599	36	7	17		93	253	54	1,266	500	6,271	4		61	21	179	3	15
12月	1,217,161	1,156,005		860	31,854		19,086	35	7	11		93	241	57	1,462	501	6,677	8		69	25	159	2	9
31年 1月	1,251,524	1,191,500		984	31,991	1	19,112	38	10	12		93	229	47	1,251	512	5,463	5		64	28	166	1	17
2月	1,190,868	1,131,111		944	31,493		18,808	36	10	12		115	208	66	1,298	511	5,934	9		74	24	189	2	24

平成30年度 月別取扱件数及び金額

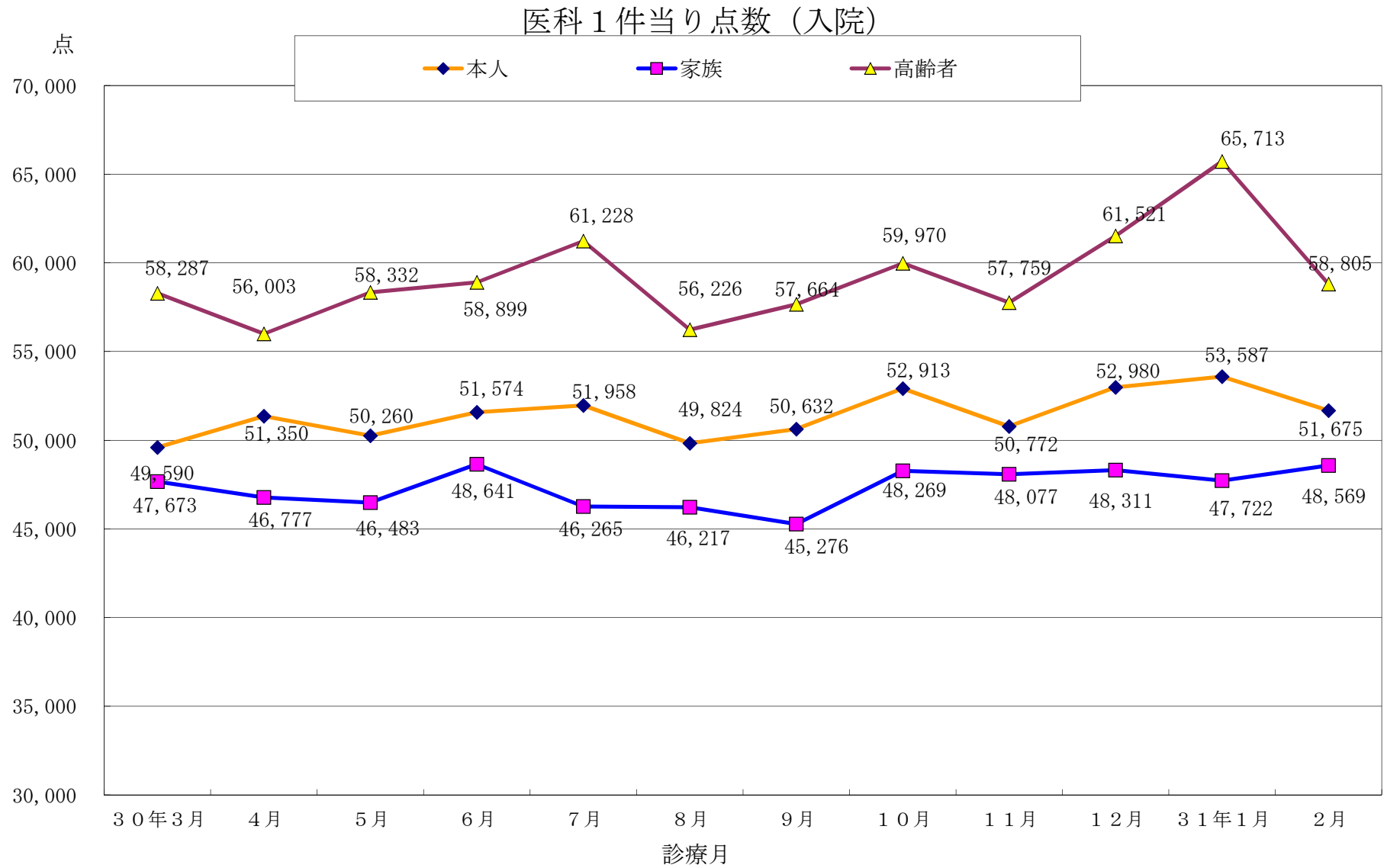
(2) 金額

種別 診療月別	総計 千円	審査及び支払事務を取扱うものの																						
		医療保険 千円	老人保健 千円	自衛官等 千円	生活保護 千円	戦傷病者 千円	自立支援 千円	児童福祉 千円	原爆医療 千円	精神保健 千円	麻薬取締 千円	母子保健 千円	中国残留邦人等 千円	特定疾患 千円	小児慢性 千円	措置等医療 千円	難病医療 千円	特定B型肝炎 千円	老人被爆 千円	感染症 千円	医療観察 千円	肝炎治療 千円	石綿救済 千円	自治体医療 千円
総計	170,363,990	149,435,598		108,534	15,528,825	5	3,250,181	47,135	2,129	44,447		133,095	77,974	5,815	267,742	91,390	1,005,752	320		14,084	291,236	58,520	777	431
30年 3月	15,747,509	13,986,407		11,372	1,306,188		279,908	3,670	177	4,125		7,575	7,521	351	23,784	6,355	78,497	30		621	24,250	6,554	75	49
4月	13,300,622	11,717,260		12,567	1,166,441	1	247,007	3,805	252	5,512		14,855	5,322	381	19,585	5,379	74,216	8		-1,207	22,981	6,140	75	42
5月	13,852,239	12,145,085		6,748	1,270,459		262,416	4,111	130	5,085		12,885	8,039	439	19,442	6,659	80,060	25		3,170	22,725	4,615	84	61
6月	13,959,031	12,203,161		10,131	1,319,983		270,221	4,059	125	2,675		10,598	5,219	220	23,205	7,685	76,490	25		1,337	20,088	3,683	81	45
7月	14,097,243	12,353,310		8,653	1,301,516	1	271,158	3,700	295	1,876		8,726	6,584	462	22,157	6,124	83,170	44		772	24,008	4,571	84	31
8月	14,035,977	12,242,032		10,354	1,313,556		295,683	3,577	112	653		7,484	6,738	551	24,864	8,900	90,950	14		2,933	22,015	5,448	81	33
9月	13,249,810	11,548,564		7,220	1,260,384		266,487	3,858	195	2,425		8,526	5,283	445	21,463	6,628	88,601	27		1,989	23,038	4,551	85	42
10月	14,828,540	12,978,287		9,703	1,382,732	1	281,724	4,146	186	2,299		11,390	7,508	524	22,453	9,545	87,189	34		576	25,390	4,751	85	17
11月	14,053,135	12,225,411		5,778	1,366,254		278,557	3,994	72	7,547		9,858	7,113	524	21,691	9,417	86,857	20		365	24,405	5,144	106	20
12月	14,591,215	12,817,856		8,034	1,308,177		269,132	4,017	60	5,109		10,083	4,537	632	24,770	8,671	98,666	27		1,077	26,130	4,212	12	12
31年 1月	14,627,228	12,869,457		7,989	1,306,186	1	271,013	4,210	306	4,260		11,694	7,767	701	22,094	8,060	78,635	29		1,147	29,255	4,395	0	29
2月	14,021,440	12,348,768		9,986	1,226,949		256,875	3,988	219	2,881		19,420	6,343	585	22,235	7,967	82,420	37		1,302	26,950	4,456	9	51

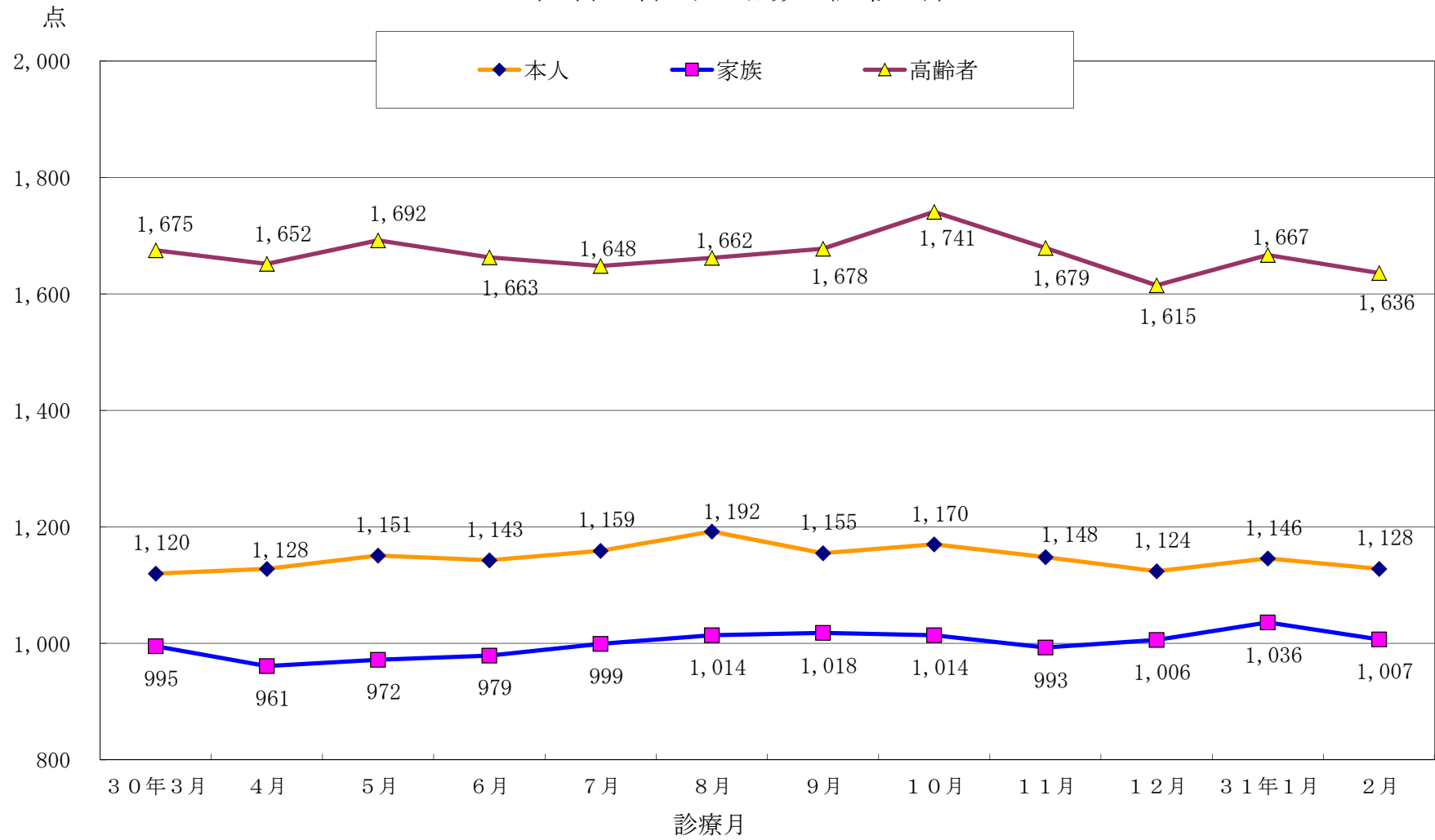
(注) 数値は、突合点検による原審査結果を反映したものである。

8 参 考 図 表

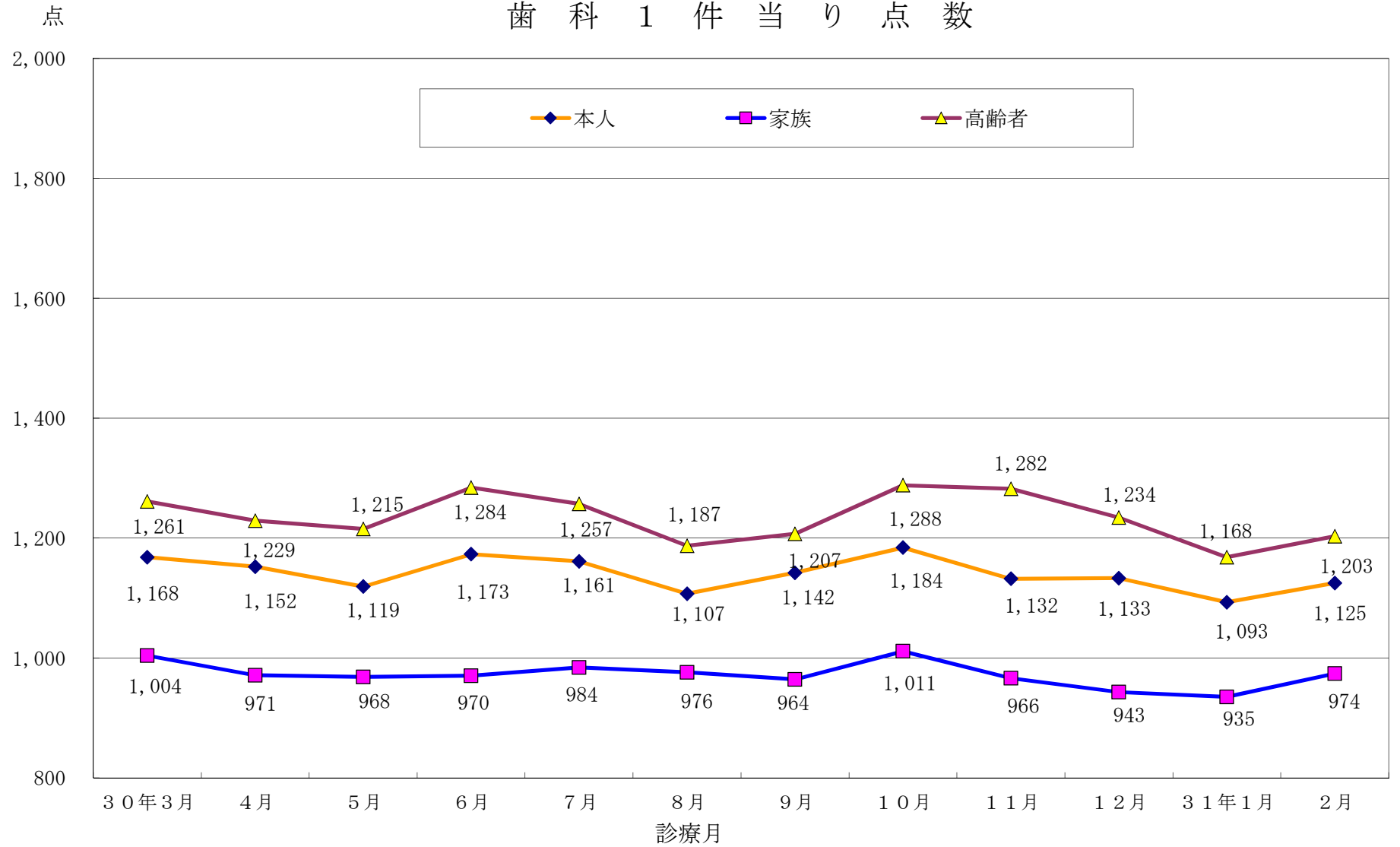
(1) 年間平均点数推移



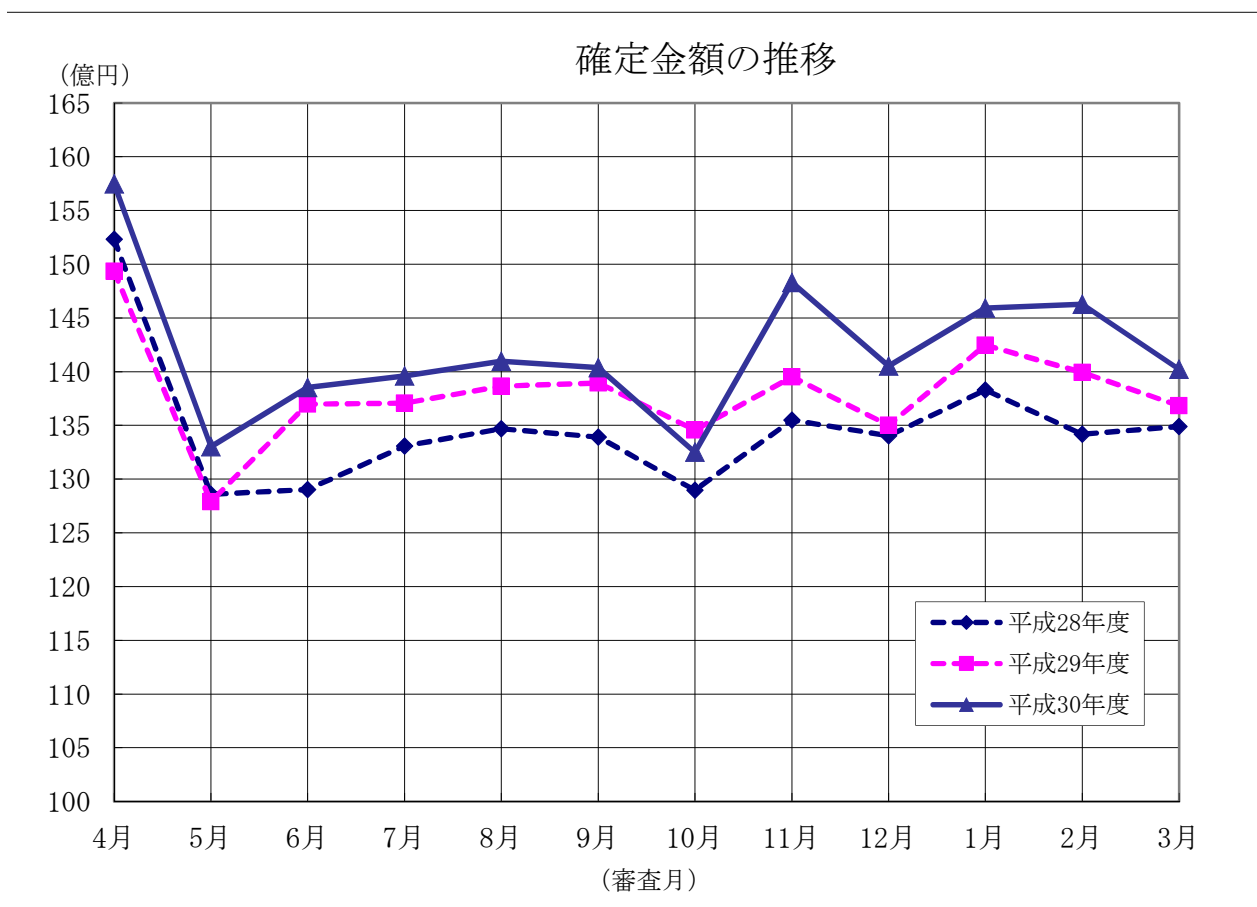
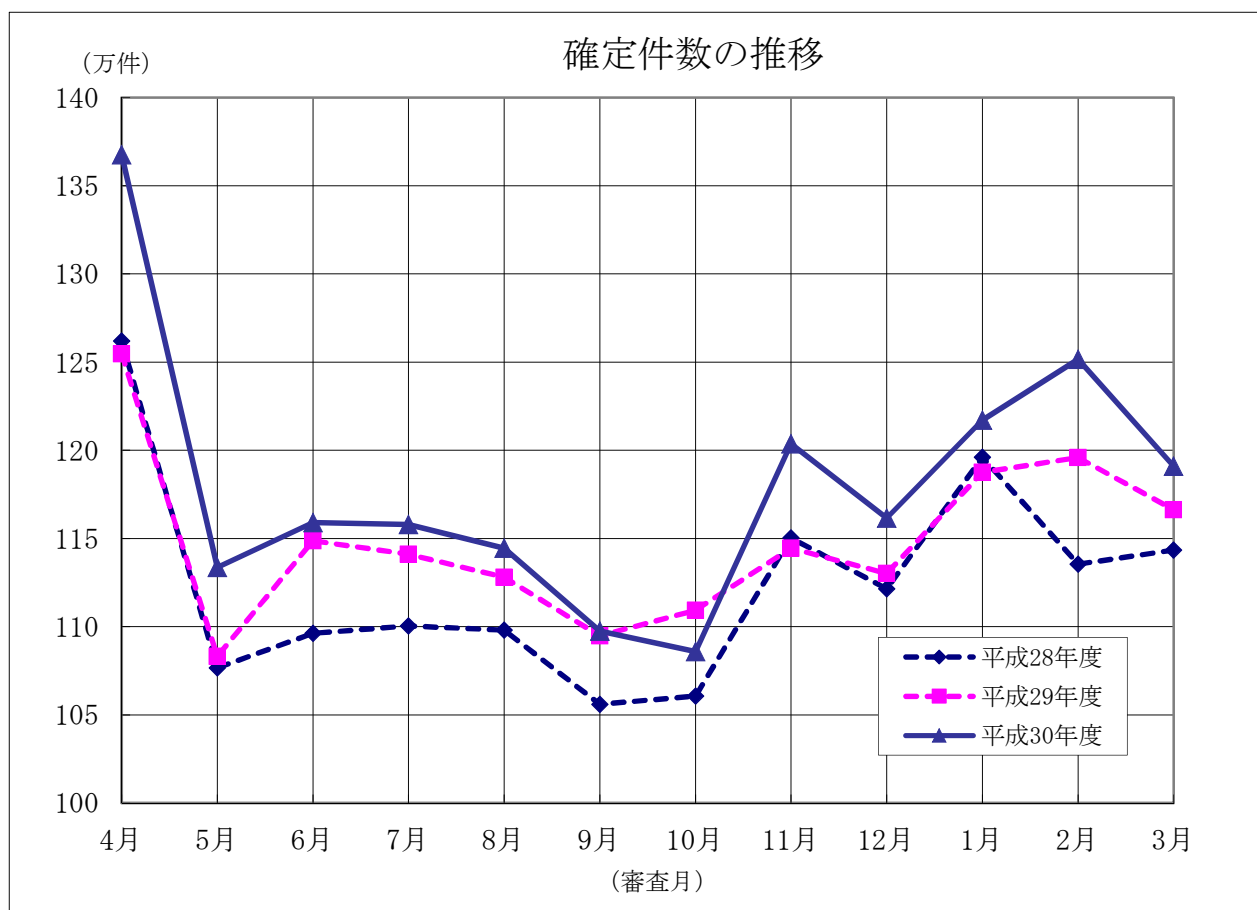
医科1件当り点数（入院外）



歯科 1 件 当 り 点 数

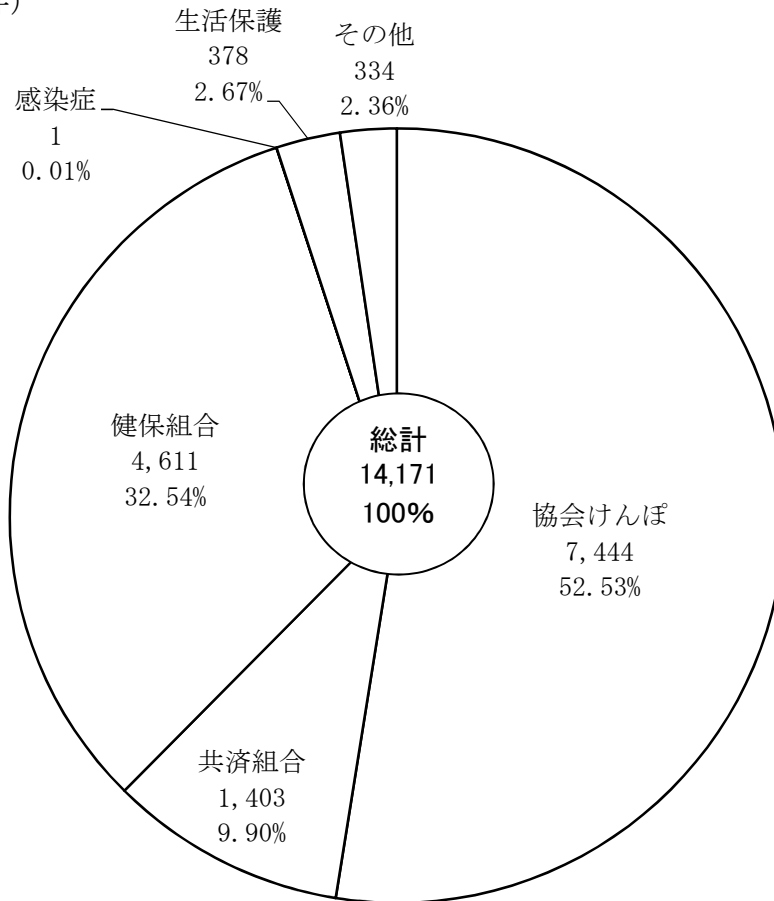


(2) 直近3か年の月別確定件数・確定金額の推移

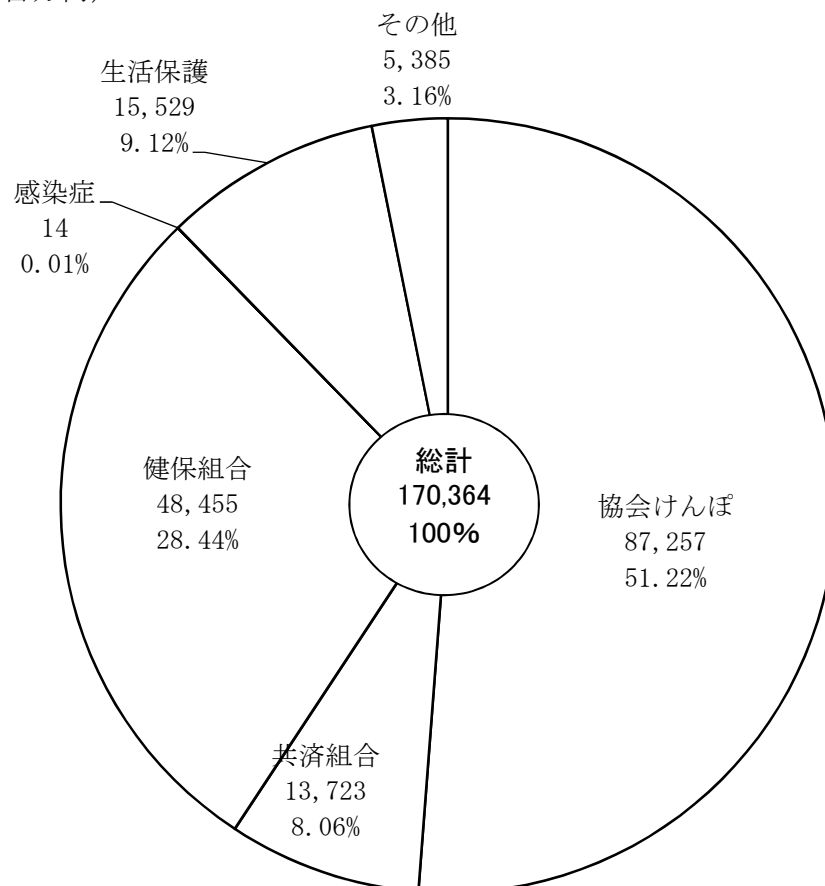


(3) 平成30年度の取扱件数・金額の管掌別割合

○件数 (単位：千件)



○金額 (単位：百万円)



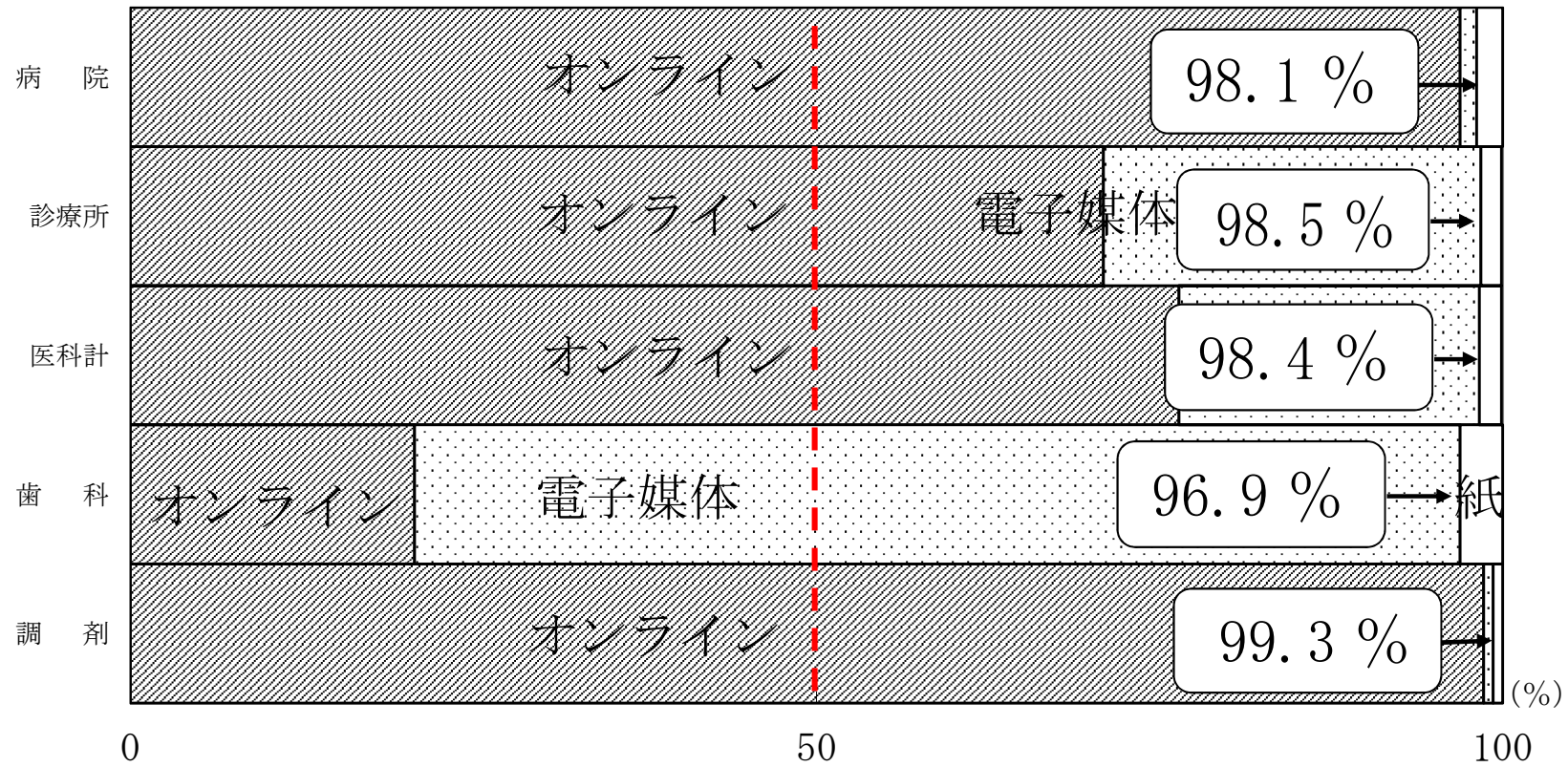
(4) 再 審 査 等 理 由 別 調 整 件 数 の 状 況

件 数

平成 30 年 4 月 ～ 平成 31 年 3 月

区分	調 整 理 由	調 整 件 数												合 計	割 合
		30年4月	30年5月	30年6月	30年7月	30年8月	30年9月	30年10月	30年11月	30年12月	31年1月	31年2月	31年3月		
資 格	11 記号・番号の誤り	249	228	224	305	229	245	229	211	208	229	263	213	2,833	3.5
	12 患者名の誤り	81	73	54	107	66	73	79	59	56	69	52	75	844	1.0
	13 認定外家族	590	602	589	774	984	714	565	571	510	579	598	531	7,607	9.4
	14 該当者なし	43	33	40	35	34	42	39	24	32	34	52	31	439	0.5
	15 保険者番号と記号の不一致	8	6	15	12	19	10	8	6	12	7	7	13	123	0.2
	16 旧証によるもの	44	38	39	53	66	47	43	47	32	35	44	27	515	0.6
	17 本人・家族の誤り	193	177	162	224	181	186	195	165	154	166	152	166	2,121	2.6
	18 資格喪失後の受診	839	816	878	1,311	1,407	1,180	930	921	781	938	912	772	11,685	14.5
	20 給付対象外疾病（業務上）	13	17	15	13	3	10	25	13	22	24	21	34	210	0.3
	21 給付対象外疾病（適用外）	3	0	0	0	0	0	0	0	0	0	0	0	3	0.0
	22 老人保健・国保該当	0	1	1	3	1	0	0	2	0	0	0	0	8	0.0
	23 給付期間満了	8	2	7	24	7	13	3	3	6	3	12	5	93	0.1
	24 その他	347	348	445	475	506	462	379	388	486	387	464	397	5,084	6.3
	26 特記事項の誤り	0	0	0	0	0	0	0	0	0	0	0	0	0	0.0
資格関係小計	2,418	2,341	2,469	3,336	3,503	2,982	2,495	2,410	2,299	2,471	2,577	2,264	31,565	39.2	
審 査	60 診療内容に関するもの	2,343	2,246	2,418	2,449	2,032	2,190	2,026	1,943	2,082	2,607	2,156	2,418	26,910	33.4
	00 突合再審査に関するもの	576	525	447	584	534	476	462	568	487	499	403	455	6,016	7.5
	49 調剤審査の再審査	0	0	0	0	0	0	0	0	0	0	0	0	0	0.0
	52 医療機関からの再審査請求による	41	23	30	27	42	43	49	52	38	56	41	53	495	0.6
	審査関係小計	2,960	2,794	2,895	3,060	2,608	2,709	2,537	2,563	2,607	3,162	2,600	2,926	33,421	41.5
事 務	30 固定点数誤り	16	40	153	323	134	420	256	380	485	84	34	74	2,399	3.0
	41 必要事項の記載もれ	5	13	8	4	4	11	3	20	5	6	20	4	103	0.1
	42 区分、生年、診療開始日の誤り	39	40	52	52	36	33	26	41	36	41	39	29	464	0.6
	43 実日数の誤り	0	0	0	0	0	0	0	0	0	0	1	0	1	0.0
	44 請求点数誤り（横計・縦計）	0	1	0	0	0	0	0	1	0	0	0	0	2	0.0
	45 一部負担金の誤り	12	15	5	15	16	15	15	9	13	30	18	10	173	0.2
	46 保険者番号欄の番号が他の保険者分であるもの	0	0	0	0	0	0	0	1	0	0	0	0	1	0.0
	事務関係小計	72	109	218	394	190	479	300	452	539	161	112	117	3,143	3.9
そ の 他	47 給付対象外疾病（適用外）	0	0	0	0	0	0	0	0	0	0	0	0	0	0.0
	48 請求先変更（新設・合併等）	227	173	58	37	70	59	88	262	64	52	83	80	1,253	1.6
	50 その他	3	3	3	3	6	4	3	1	3	1	1	4	35	0.0
	51 老人保健公費負担割合誤り	0	0	0	0	0	0	0	0	0	0	0	0	0	0.0
	19 重複請求	160	256	173	151	184	158	147	170	156	167	164	131	2,017	2.5
	25 医療機関からの取下げ依頼による	1,029	1,016	557	882	901	748	638	719	729	576	653	659	9,107	11.3
	その他小計	1,419	1,448	791	1,073	1,161	969	876	1,152	952	796	901	874	12,412	15.4
合計	6,869	6,692	6,373	7,863	7,462	7,139	6,208	6,577	6,397	6,590	6,190	6,181	80,541	100.0	

電子レセプトの普及率



(平成31年3月審査分：レセプト件数ベース)

支払基金における審査状況

平成30年度

(医科・歯科計)

平成30年4月審査分～平成31年3月審査分

処理区分		全管掌分									
		件数	請求1万件 当たり件数	点数	請求1万点 当たり点数	対前年増減率					
						件数	請求1万件 当たり件数	点数	請求1万点 当たり点数		
原 審 査	請求	(件) 10,077,176	(件) -	(千点) 18,492,135	(点) -	(%) 2.0	(%) -	(%) 2.9	(%) -		
	査定	96,225	95.5	31,995	17.3	12.0	9.8	3.4	0.4		
	単月点検分	72,626	72.1	26,774	14.5	17.6	15.2	5.7	2.6		
	突合点検分	13,692	13.6	2,720	1.5	▲ 1.5	▲ 3.4	▲ 11.1	▲ 13.7		
	縦覧点検分	9,907	9.8	2,502	1.4	▲ 3.0	▲ 4.9	▲ 1.5	▲ 4.3		
保 険 者 等 の 申 出 に よ る 調 整	再 審 査	保 険 者	原審どおり	91,167	91.4	-	-	3.5	2.0	-	-
			単月点検分	52,793	52.9	-	-	▲ 1.8	▲ 3.2	-	-
			突合点検分	19,920	20.0	-	-	▲ 5.5	▲ 6.8	-	-
			縦覧点検分	18,454	18.5	-	-	39.2	37.3	-	-
		査定	30,917	31.0	11,050	6.1	10.6	9.0	17.8	15.5	
		単月点検分	15,881	15.9	5,676	3.1	18.8	17.2	19.2	16.9	
		突合点検分	7,561	7.6	1,804	1.0	▲ 3.2	▲ 4.5	▲ 14.1	▲ 15.8	
		縦覧点検分	7,475	7.5	3,570	2.0	10.2	8.6	41.9	39.2	
		審査返戻	462	0.5	6,992	3.8	50.5	48.4	22.1	19.8	
		単月点検分	217	0.2	3,786	2.1	130.9	127.6	59.8	56.7	
	突合点検分	1	0.0	0	0.0	▲ 80.0	▲ 80.3	▲ 75.8	▲ 76.3		
	縦覧点検分	244	0.2	3,206	1.8	17.3	15.7	▲ 4.4	▲ 6.3		
	計	122,546	122.8	-	-	5.3	3.8	-	-		
	医 療 機 関	原審どおり	1,346	1.3	-	-	▲ 6.5	▲ 7.8	-	-	
		査定	491	0.5	▲ 786	▲ 0.4	25.6	23.8	105.1	101.1	
		計	1,837	1.8	-	-	0.4	▲ 1.0	-	-	
	資 格 返 戻 等	資格返戻	21,924	21.8	56,854	30.7	▲ 20.6	▲ 22.1	▲ 21.5	▲ 23.8	
事務返戻		2,752	2.7	15,052	8.1	0.4	▲ 1.6	▲ 0.9	▲ 3.7		
その他		7,195	7.1	93,401	50.5	▲ 15.1	▲ 16.8	▲ 1.4	▲ 4.2		
査定・返戻等の合計(点数)		-	-	214,560	-	-	-	▲ 5.9	-		

注1:「請求1万件(点)当たり件数(点数)」は、原審査請求件数(点数)に対するものである。

ただし、再審査の「請求1万件(点)当たり件数(点数)」は、4～6か月前平均原審査請求件数(点数)に対するものである。

注2:「査定・返戻等の合計(点数)」は、原審査査定及び保険者等の申出による調整の点数の合計である。