

出産育児一時金請求用ソフト  
インストールマニュアル  
(Windows8.1 Windows10 用)

(第3.0版)

国民健康保険中央会  
社会保険診療報酬支払基金

## 改訂履歴

版数	日 付	改 訂 内 容
第 1.0 版	平成 26 年 11 月 21 日	・ 初版
第 2.0 版	平成 29 年 3 月 3 日	・ WINDOWS10 の対応等に伴い、第 1 章の記載を変更 ・ WINDOWS8 と操作等が大きく異なる箇所について、 WINDOWS10 ユーザー用の操作説明を追加
第 3.0 版	平成 31 年 4 月 22 日	・ WINDOWS8 の対応について削除

## － 目次 －

第1章	出産育児一時金請求用ソフト動作環境 .....	1
1.1	動作環境.....	1
1.2	フォルダ構成.....	2
第2章	インストール .....	4
2.1	インストール手順概略フロー .....	4
2.2	インストール手順 .....	5
手順1	Adobe Reader インストール有無確認、インストール .....	5
手順2	インストール前の確認事項 .....	5
手順3	.NET Framework3.5 インストール有無確認 .....	6
手順4	.NET Framework3.5 インストール（インターネット接続有無確認） .....	10
手順4－1	.NET Framework3.5 インストール（オンライン） .....	11
手順4－2	.NET Framework3.5 インストール（オフライン） .....	14
手順5	出産育児一時金請求用ソフトインストール .....	21
手順6	インストール後の確認 .....	26
第3章	アンインストール .....	27
3.1	アンインストールの実行 .....	27

本マニュアル記載内容のお問い合わせについて

○ 出産育児一時金請求用ソフト専用ヘルプデスク  
e-mail : syussan-help@mizuho-ir.co.jp

対応時間：平日 9 時～17 時 30 分  
（土・日、祝日を除く）

＊ お問い合わせの際は、所在地の都道府県と医療機関等名称をお知らせ下さい。

本マニュアルの記載されている会社名、全ての商品名は所有各社の登録商標です。

## 第 1 章 出産育児一時金請求用ソフト動作環境

### 1.1 動作環境

「出産育児一時金請求用ソフト」（以下本ソフトウェア）の実行には以下の環境が必要となります。

- 1) PC、オペレーティングシステム（OS）  
『Windows7(32bit,64bit)』『Windows8.1(64bit)』『Windows10(32bit,64bit)』のいずれかが稼動するノート型、デスクトップ型 PC であること。  
(本マニュアルは『Windows8.1(64bit)』『Windows10(32bit,64bit)』に対応しております。)  
また、Apple 社製 Macintosh (Mac OS)、Linux 等他の OS には対応しておりませんので、ご了承ください。
- 2) モニター解像度  
1024×768 (XGA) 以上が表示可能なものであること。
- 3) ハードディスク容量  
本ソフトウェアインストール時に C ドライブに 1GB 以上の空き容量が必要です。  
本ソフトウェア使用時に、入力した請求データを PC ハードディスクに保存するため 100MB 以上の空き容量が必要となります。
- 4) メインメモリ  
メモリ 1GB 以上推奨
- 5) 入出力装置、周辺機器  
本ソフトウェアインストール時に CD-R 読取可能な入力装置（内蔵・外付いずれでも可）が必要となる場合があります。  
請求データファイルは、CD-R、FD、MO いずれかにより提出となりますので、対応する出力装置が必要となります。（内蔵・外付いずれでも可）  
入力した請求データの明細を印刷するために A4 印刷可能なプリンタが必要となります。
- 6) その他ソフトウェア  
入力した請求データの明細を表示／印刷するために Adobe Reader9.0以降がインストールされている必要があります。  
また、アプリケーション実行環境ソフトとして、.NET Framework の 3.5 (SP1) がインストールされている必要があります。
- 7) インストール可能台数  
本ソフトウェアの利用（インストール）は 1 台の PC でお願い致します。  
複数の PC へインストールすることは可能ですが、同一請求月において同一医療機関等から複数回請求データが提出された場合、最後に受け付けた請求データのみ有効となる仕様であるため、複数の PC にインストールしての作業は推奨いたしません。  
複数の PC で作業を行った後に、請求データを 1 ファイルに出力する機能も搭載されておりませんので、ご留意願います。

## 1.2 フォルダ構成

- 1) フォルダ格納ファイルの確認  
インストール用ファイルには以下のファイルが格納されています(※1の3ファイルを除く)。  
格納ファイルに誤りがないかをご確認願います。

### 【フォルダ構成】

#### Syussan\_install

- └ 01\_マニュアル
  - └ 出産育児一時金請求用ソフトアップデート(データ移行)マニュアル.pdf
  - └ 出産育児一時金請求用ソフトインストールマニュアル(Win8.1、Win10用).pdf
  - └ 出産育児一時金請求用ソフトインストールマニュアル(Win7用).pdf
  - └ 出産育児一時金請求用ソフト操作マニュアル.pdf
  - └ 出産育児一時金等の代理申請・受取請求に係る医療機関等請求事務マニュアル.pdf
- └ 02\_Framework
  - └ 02-1\_dotnet
    - └ dotnetfx35.exe ※1
    - └ Net\_Framework3.5SP1\_inst.bat
  - └ 02-2\_Wininst
    - └ WindowsInstaller-KB893803-v2-x86.exe ※1
- └ 03\_日本語化
  - └ dotnetfx35langpack\_x86ja.exe ※1
- └ 04\_出産育児一時金請求用ソフト
  - └ WBASetup.msi
  - └ setup.exe
- └ 05\_その他資料
  - └ 出産育児一時金等に係る電子媒体の表記.pdf
  - └ 送付書【電子媒体用】.doc
  - └ 出産育児一時金等請求取下げ依頼書.doc

※1 このファイルは、以下の URL からダウンロードしてください。(使用する端末が Windows7 で Framework がインストールされていない場合、ダウンロードする必要があります)

### ■ダウンロード URL

- ・ dotnetfx35.exe  
<https://www.microsoft.com/ja-jp/download/details.aspx?id=25150>
- ・ WindowsInstaller-KB893803-v2-x86.exe  
<https://www.microsoft.com/ja-jp/download/details.aspx?id=25>
- ・ dotnetfx35langpack\_x86ja.exe  
<https://www.microsoft.com/ja-jp/download/confirmation.aspx?id=21891>

【各ファイルの内容】

ファイル名	ファイル内容
出産育児一時金請求用ソフトアップデート（データ移行）マニュアル.pdf	本ソフトウェアのアップデート及びデータ移行のマニュアル
出産育児一時金請求用ソフトインストールマニュアル（Win8.1、Win10用）.pdf	本ソフトウェアのインストールマニュアル『Windows8.1(64bit)』『Windows10(32bit,64bit)』PCへインストールする場合
出産育児一時金請求用ソフトインストールマニュアル（Win7用）.pdf	本ソフトウェアのインストールマニュアル『Windows7(32bit,64bit)』PCへインストールする場合
出産育児一時金請求用ソフトウェア操作マニュアル.pdf	本ソフトウェアの操作マニュアル
出産育児一時金等の代理申請・受取請求に係る医療機関等請求事務マニュアル.pdf	出産育児一時金等の代理申請・受取請求に関する請求書記載要領等
dotnetfx35.exe	.NET Framework3.5 SP1 インストーラ（Windows7用）
Net_Framework3.5SP1_inst.bat	.NET Framework3.5 SP1 インストーラ（Windows8.1、Windows10用）
WindowsInstaller-KB893803-v2-x86.exe	Windows インストーラ 3.1 インストーラ（Windows7用）
dotnetfx35langpack_x86ja.exe	.NET Framework3.5 日本語化インストーラ（Windows7用）
WBASetup.msi	本ソフトウェアインストーラパッケージ
setup.exe	本ソフトウェアインストーラ
出産育児一時金等に係る電子媒体の表記.pdf	電子請求媒体へ添付するラベル記載要綱
送付書【電子媒体用】.doc	電子請求媒体送付書様式
出産育児一時金等請求取下げ依頼書.doc	請求取下げ時の依頼書様式

## 第2章 インストール

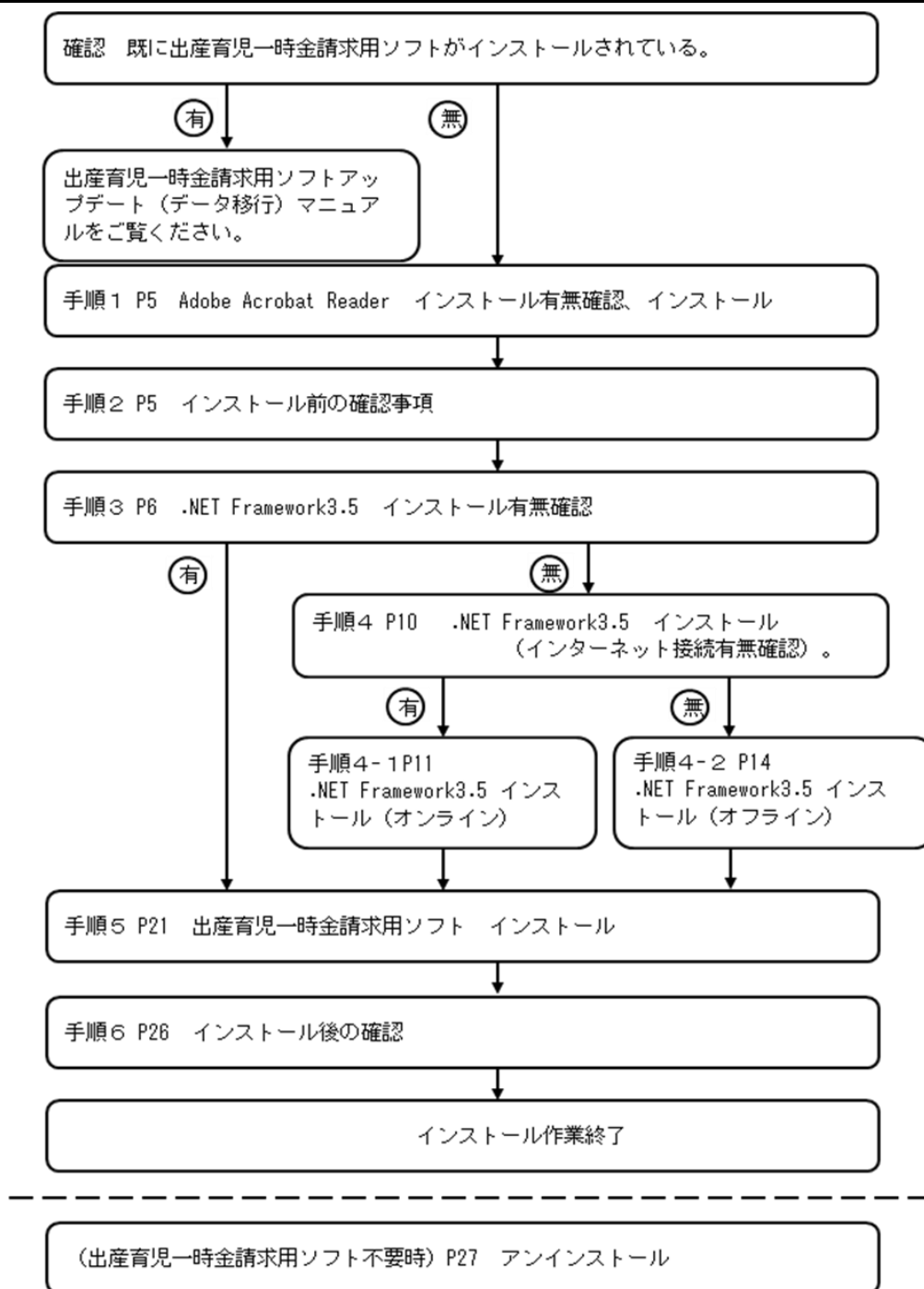
### 2.1 インストール手順概略フロー

本ソフトウェアのインストール手順の概略フローを以下に示します。

#### **重要！！**

インストールの実行は、以下の順序に従って下さい。

順序に従わない場合、インストールが正しく行われませんのでご注意ください。



## 2.2 インストール手順

本ソフトウェアのインストール手順について以下に示します。

### 手順1 Adobe Reader インストール有無確認、インストール

Adobe Reader のインストール有無をご確認いただき、インストールされていない場合は、以下の URL よりダウンロード・インストールを行って下さい。

<http://www.adobe.co.jp/products/acrobat/readstep2.html>

## **重要！！**

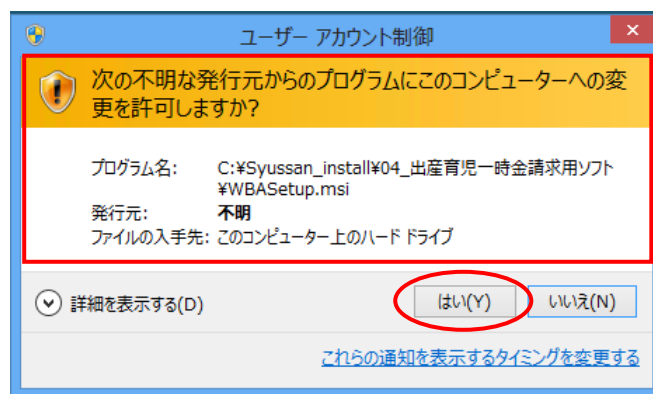
手順1 は、出産育児一時金請求用ソフトを導入する PC に  
**Acrobat Reader** がインストールされていない場合のみ必要となります。

### 手順2 インストール前の確認事項

- 1) フォルダ構成確認  
『Syussan\_install』フォルダ内に P.2～P.3 に記載のフォルダ、ファイルが存在していることを確認して下さい。
- 2) ユーザ権限  
インストールを行うには、**administrator 権限**のあるユーザで Windows にログインする必要があります。
- 3) 空きディスク容量の確認  
インストールを行う PC の C ドライブに **1GB 以上の空き容量**があることを確認して下さい。

## **重要！！**

作業中、[ ユーザーアカウント制御 ] 画面で「このコンピュータへの変更を許可しますか？」が表示された場合は、『はい(Y)』ボタンを押下して下さい。



※四角で囲ってある部分は、作業内容や PC の設定等により、表示内容が異なります。



### 手順3 .NET Framework3.5 インストール有無確認

インストールを行う PC に、既に.NET Framework3.5 がインストールされている場合、手順が異なりますので、インストールの有無を確認します。

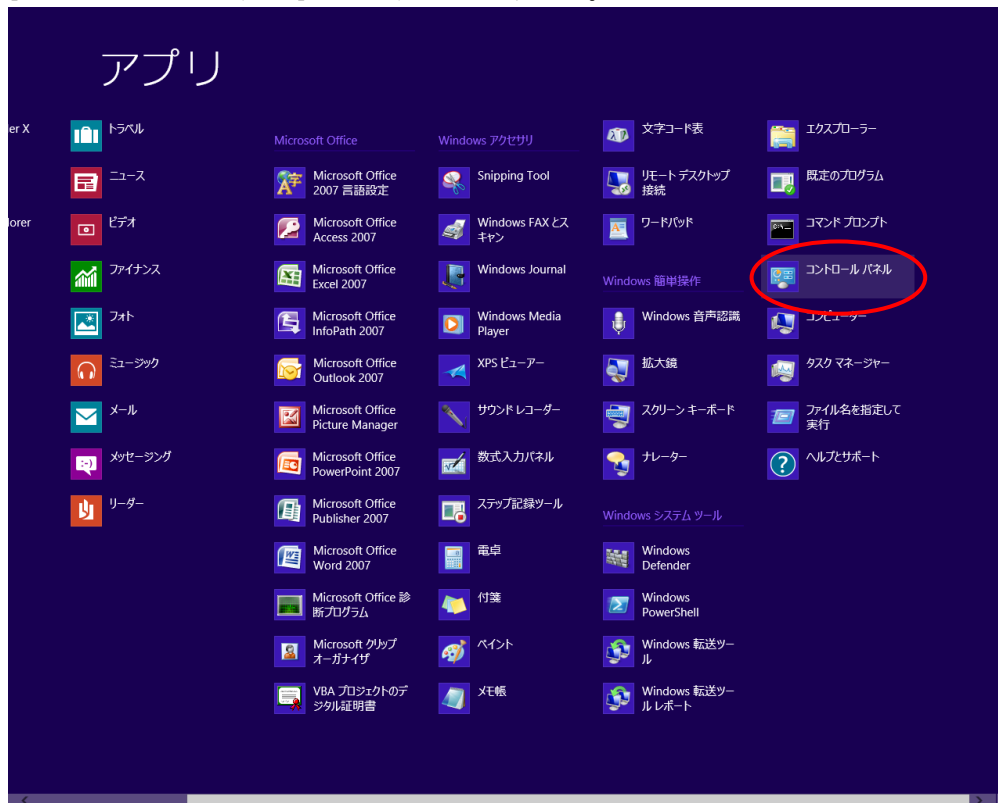
- 1) ①[ スタート ]画面で右クリック → ②下段[ すべてのアプリ ]をクリックして下さい。



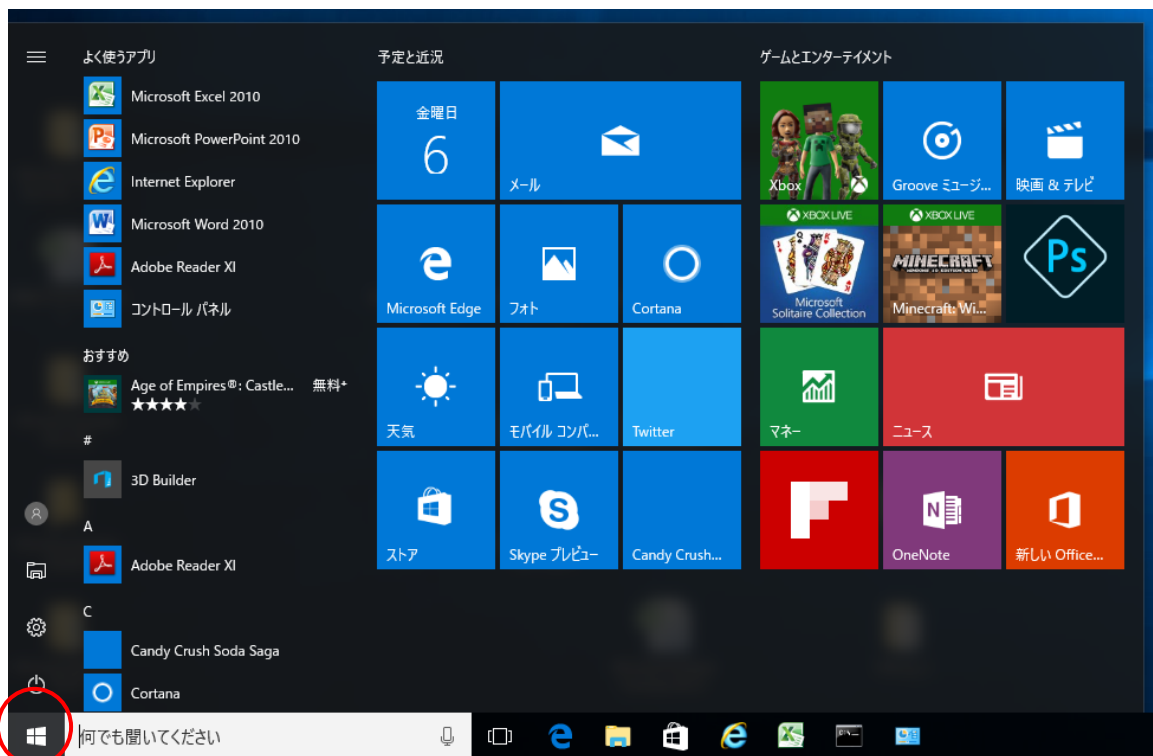
※お使いの PC の OS が『Windows8.1』の場合、

[ スタート ]画面で右クリック → [ 下段↓(下矢印) ]をクリックすると  
[ アプリ ]画面が表示されます。

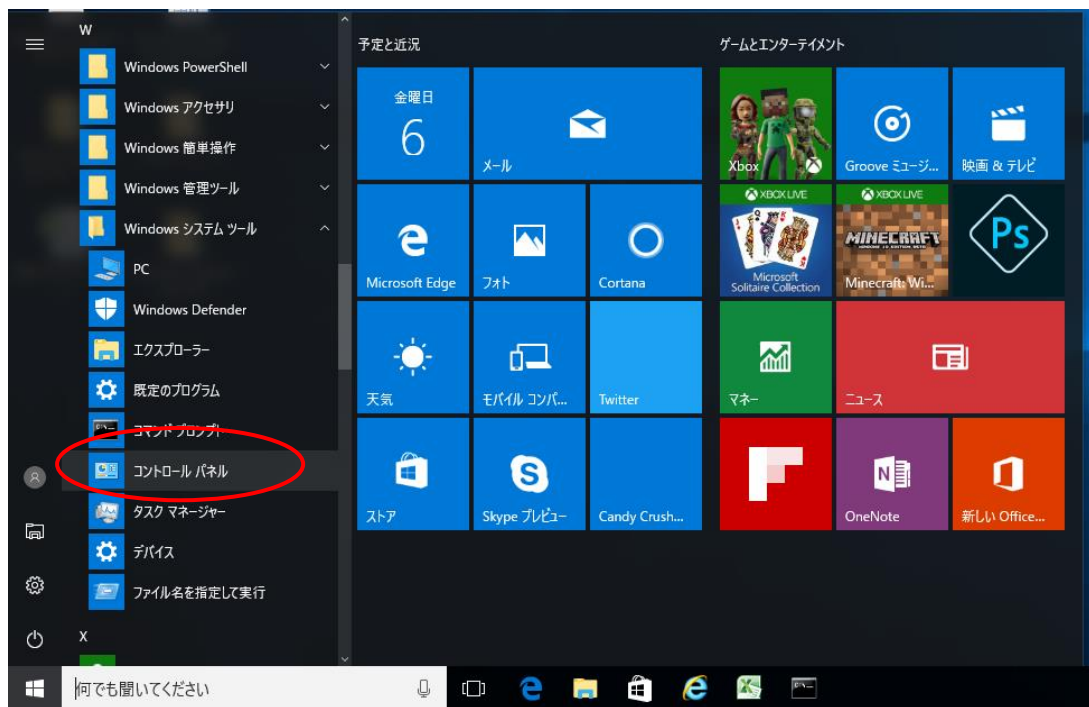
2) [コントロールパネル]をクリックして下さい。



※お使いの PC の OS が『Windows10』の場合  
[ スタート ]画面を表示してください。



[Windows システムツール] – [コントロールパネル]をクリックして下さい。



3) [プログラムと機能]をクリックして下さい。



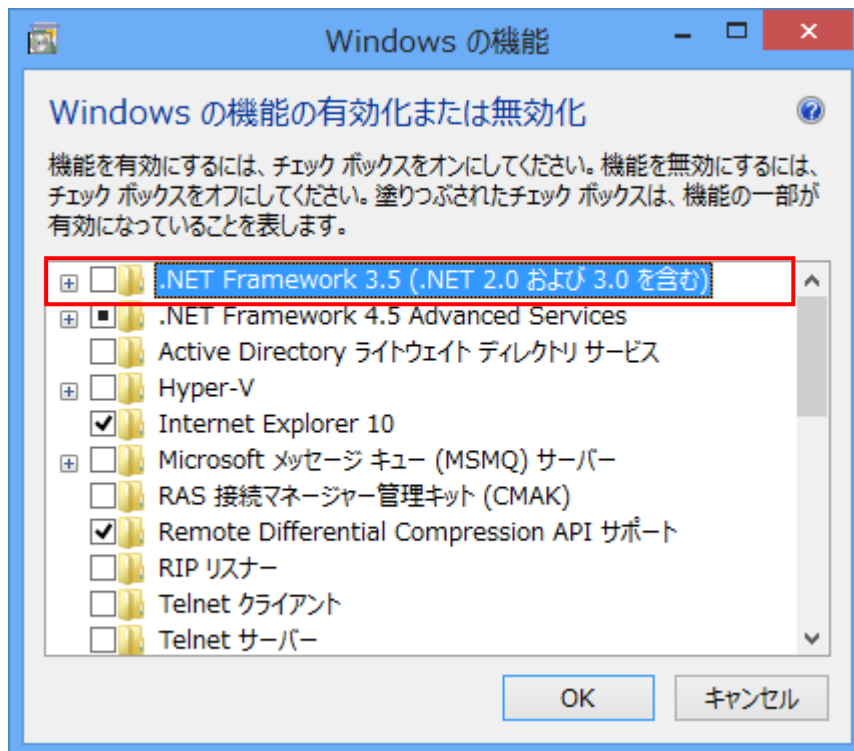
- 4) [ Windows の機能の有効化または無効化 ]をクリックして下さい。



ヒント!

本インストールマニュアルにおいて操作説明のために、画面イメージを示してありますが、お使いの PC 設定等により表示方法、表示内容が異なる場合があります。お使いの PC 表示方法に読み替えて下さい。

- 5) [ Windows の機能 ]画面に表示された一覧に  
『 .NET Framework 3.5 (.NET 2.0 および 3.0 を含む) 』が有効であるか（チェックボックス内に■または✓が表示されていれば有効）を確認して下さい。



『 .NET Framework 3.5 (.NET 2.0 および 3.0 を含む) 』が**有効である**場合、  
[ Windows の機能 ]画面と[ プログラムと機能 ]画面について、  
画面右上のクローズボタン（×ボタン）を押下し、画面を閉じてから  
**P21 手順 5 「出産育児一時金請求用ソフトインストール」**へ進んで下さい。

『 .NET Framework 3.5 (.NET 2.0 および 3.0 を含む) 』が**有効でない**場合、  
**次頁 手順 4 「.NET Framework3.5 インストール（インターネット接続有無確認）」**へ  
進んで下さい。

#### 手順 4 .NET Framework3.5 インストール（インターネット接続有無確認）

- 1) お使いの PC がインターネットに接続されているかを確認して下さい。

インターネットに接続されている場合

**次頁 手順 4－1 「.NET Framework3.5 インストール（オンライン）」**へ進んで下さい。

インターネットに接続されていない場合

[ Windows の機能 ]画面と[ プログラムと機能 ]画面について、  
画面右上のクローズボタン（×ボタン）を押下し、画面を閉じてから

**P.14 手順 4－2 「.NET Framework3.5 インストール（オフライン）」**へ進んで下さい。

#### 手順 4－1 .NET Framework3.5 インストール（オンライン）

### **重要！！**

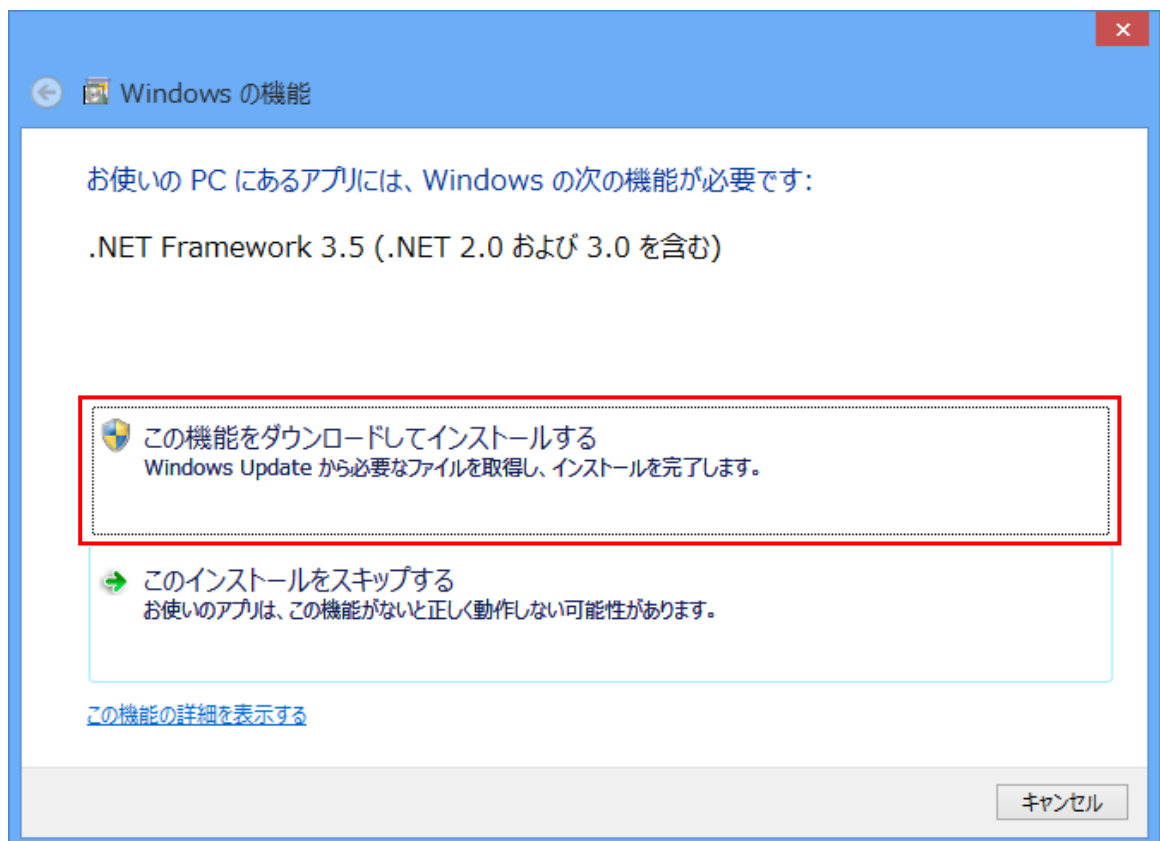
この手順では、インターネット接続が必要となります。インターネットに接続できない PC につきましては、「P.14 手順 4－2 .NET Framework3.5 インストール（オフライン）」を実施して下さい。

**インストール中、PC の再起動を求められる場合があります。再起動を求められた場合、『今すぐ再起動』を選択して PC の再起動を行い、再起動後に続きの手順を行って下さい。**

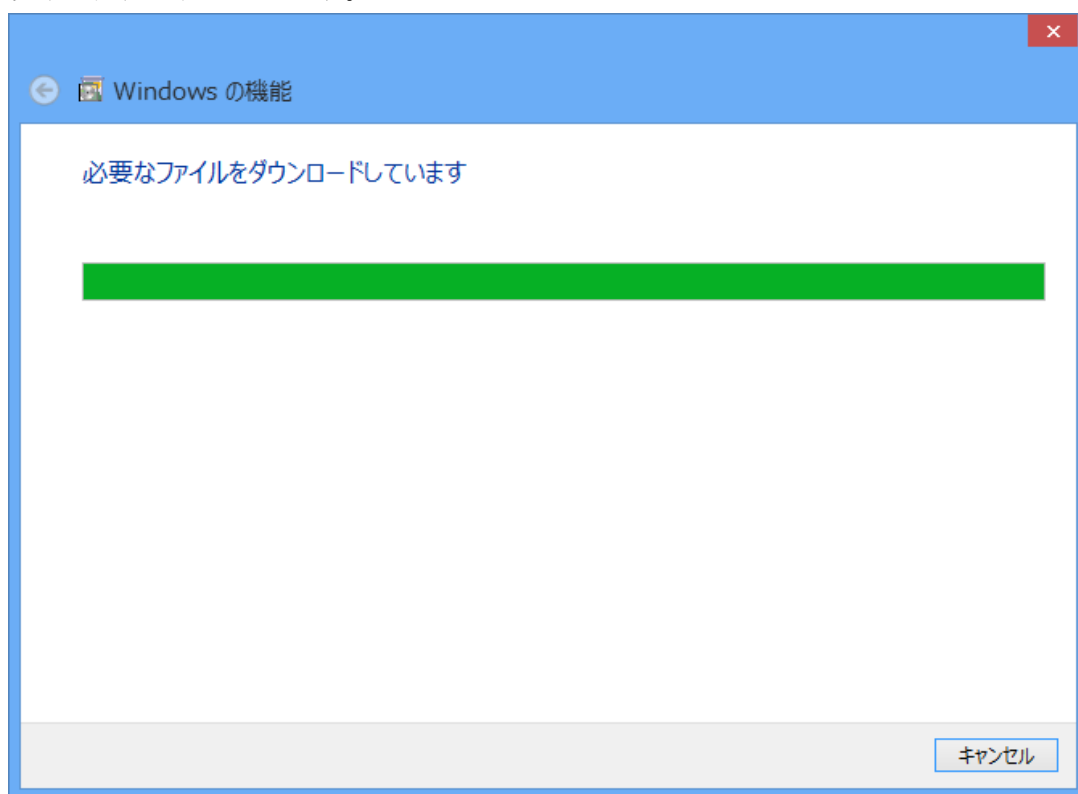
インターネット接続につきましては、自己責任で接続をお願いします。インターネット接続時は、ウイルス感染を防止するため、ウイルス対策ソフトを必ずインストールして下さい。また、インターネット接続は本ソフトウェア導入時のみ必要となります。ネットワークに接続する必要がない場合、ネットワークから切離して、本ソフトウェアを使用して下さい。

**この作業は、お使いの PC により 10 分から 15 分程度時間が掛かります。**

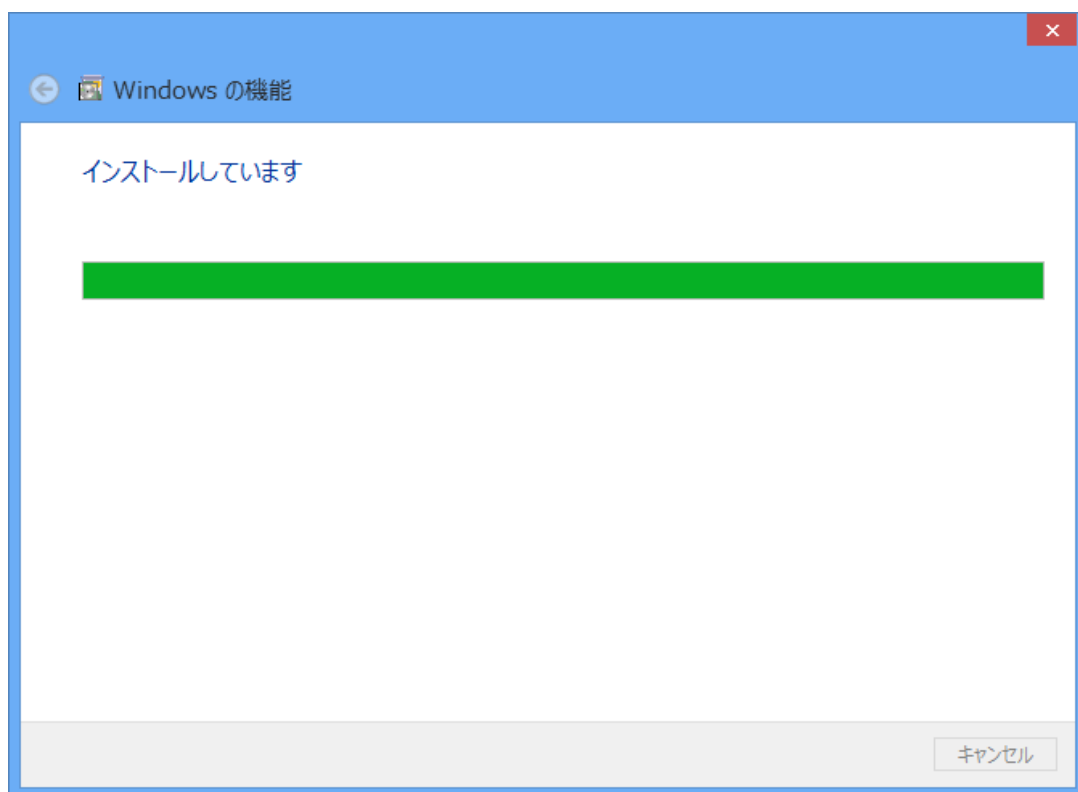
- 1) [ Windows の機能 ] 画面に表示された一覧の『 .NET Framework 3.5 (.NET 2.0 および 3.0 を含む) 』にチェックを入れ OK ボタンを押下して下さい。下の画面が表示されます。



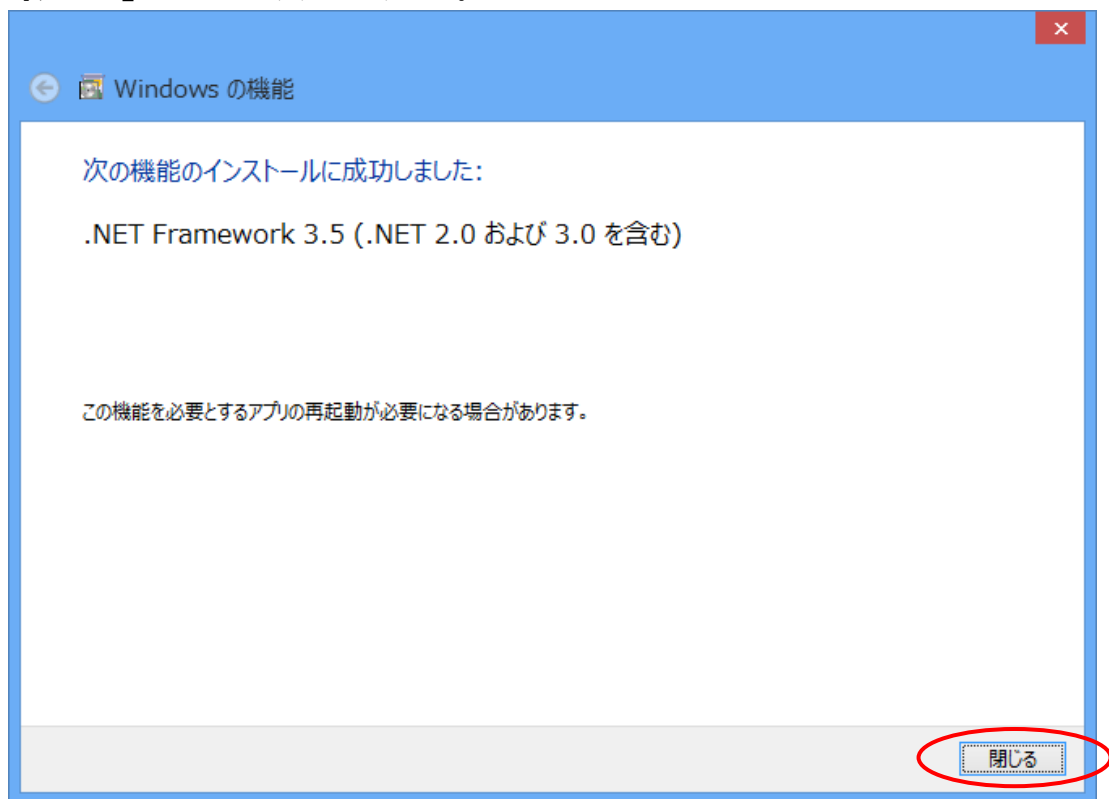
- 2) [ この機能をダウンロードしてインストールする ]をクリックして下さい。  
以下の画面が表示されます。



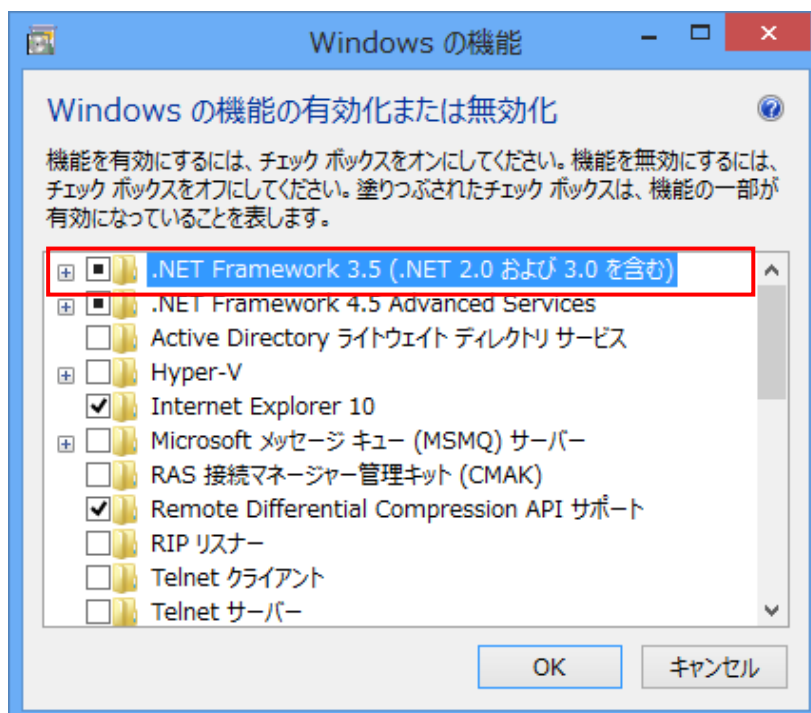
- 3) ダウンロード処理が終了すると、自動的に以下の画面が表示されます。



- 4) インストール終了後、以下の画面が表示されます。  
『閉じる』ボタンを押下して下さい。



- 5) 『.NET Framework 3.5 (.NET 2.0 および 3.0 を含む)』が有効であることを確認し、  
[ Windows の機能 ]画面と[ プログラムと機能 ]画面について、  
画面右上のクローズボタン (×ボタン) を押下し、画面を閉じて下さい。





#### 手順 4 - 2 .NET Framework3.5 インストール (オフライン)

### **重要！！**

インストール中、PC の再起動を求められる場合があります。再起動を求められた場合、『今すぐ再起動』を選択して PC の再起動を行い、再起動後に続きの手順を行って下さい。

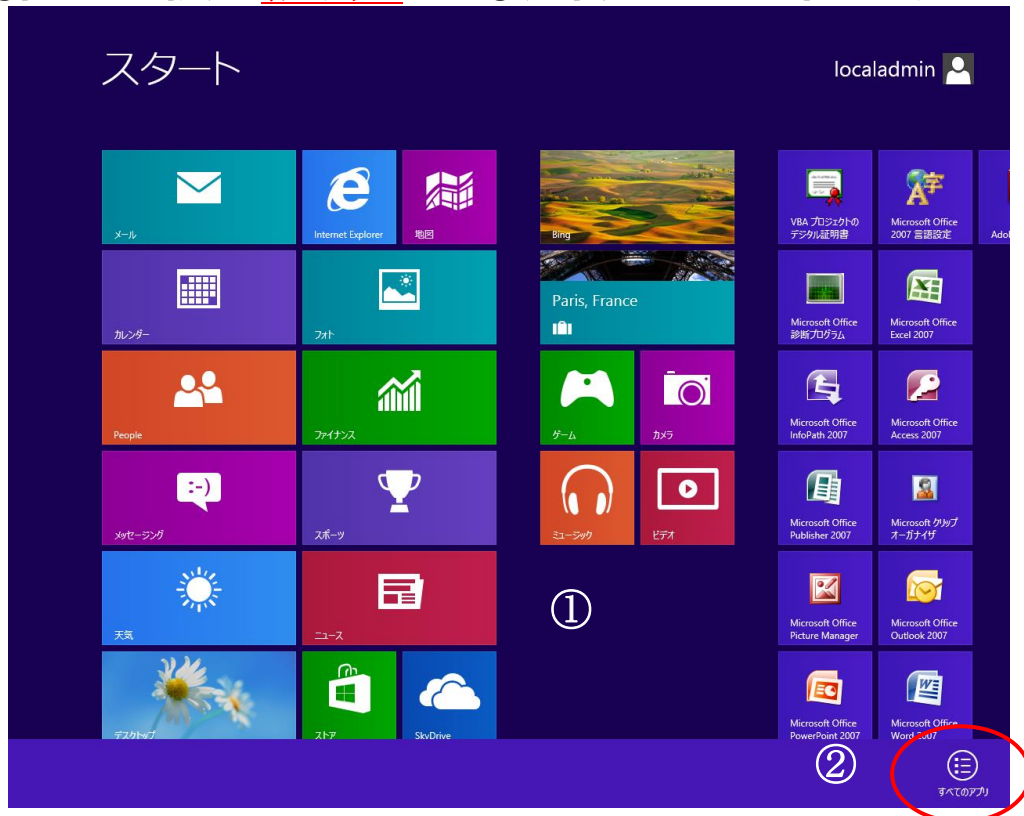
この作業は、お使いの PC により 10 分から 15 分程度時間が掛かります。

- 1) 「Microsoft Windows インストールメディア」を用意して下さい。

お手元に「Microsoft Windows インストールメディア」が無い場合は、「Microsoft Windows インストールメディア」を作成する必要があります。

「Microsoft Windows インストールメディア」の作成方法につきましては、PC メーカー各社で案内している、インストールメディア作成に関する情報をご確認下さい。

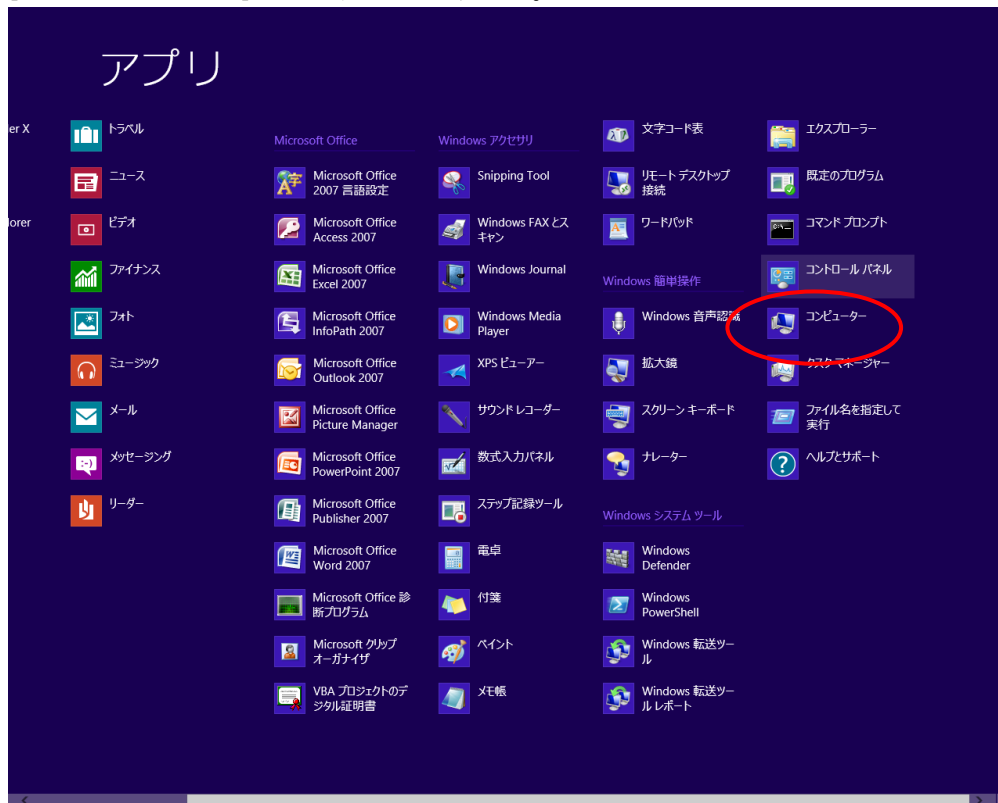
- 2) ①[ スタート ]画面で右クリック → ②下段[ すべてのアプリ ]をクリックして下さい。



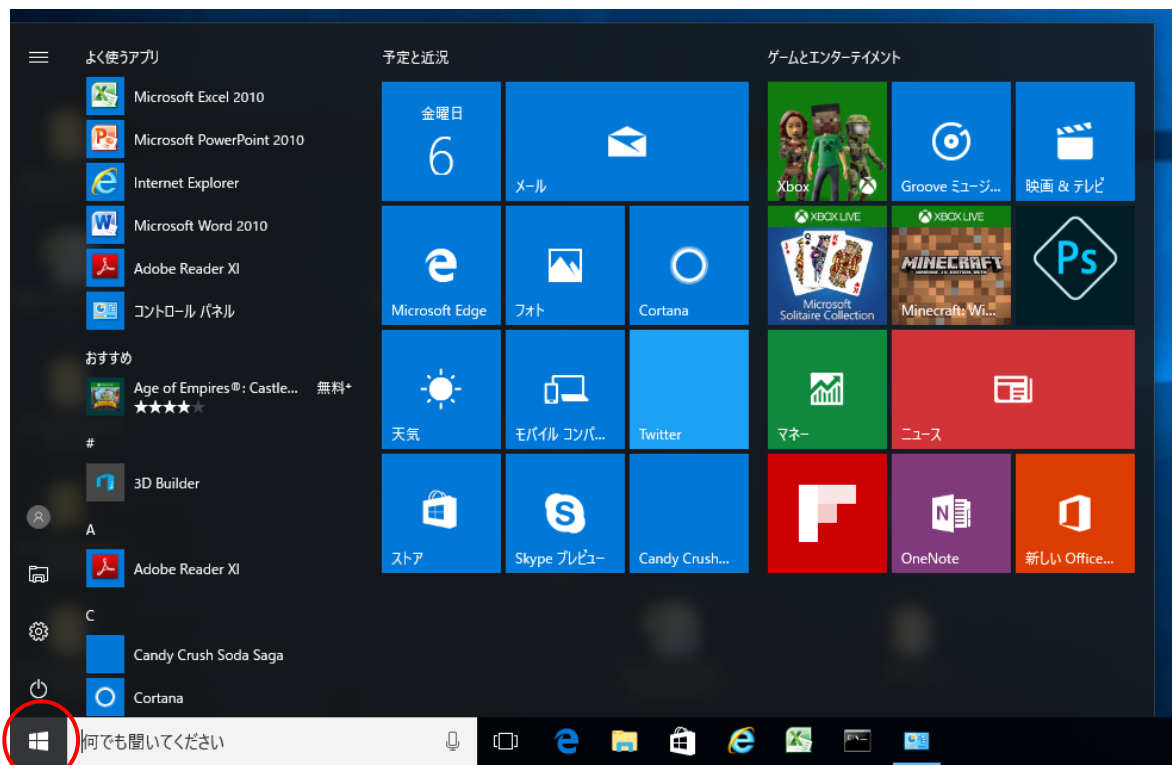
※『Windows8.1(64bit)』の場合、

[ スタート ]画面で右クリック → [ 下段↓(下矢印) ]をクリックすると  
[ アプリ ]画面が表示されます。

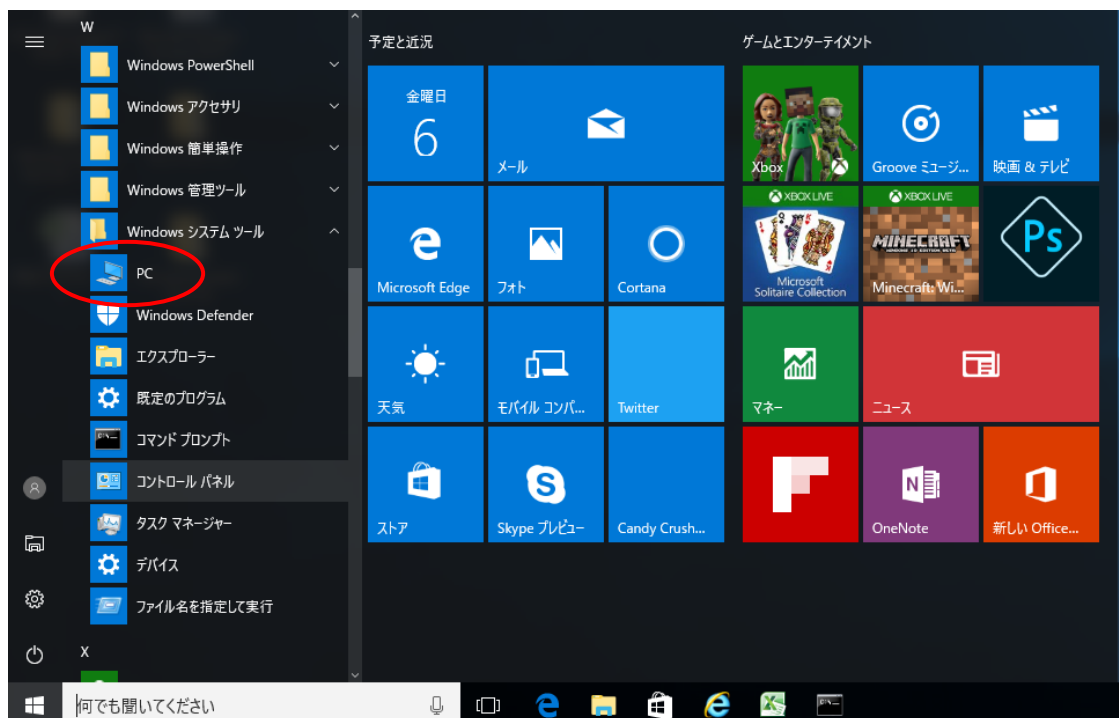
3) [ コンピューター ]をクリックして下さい。



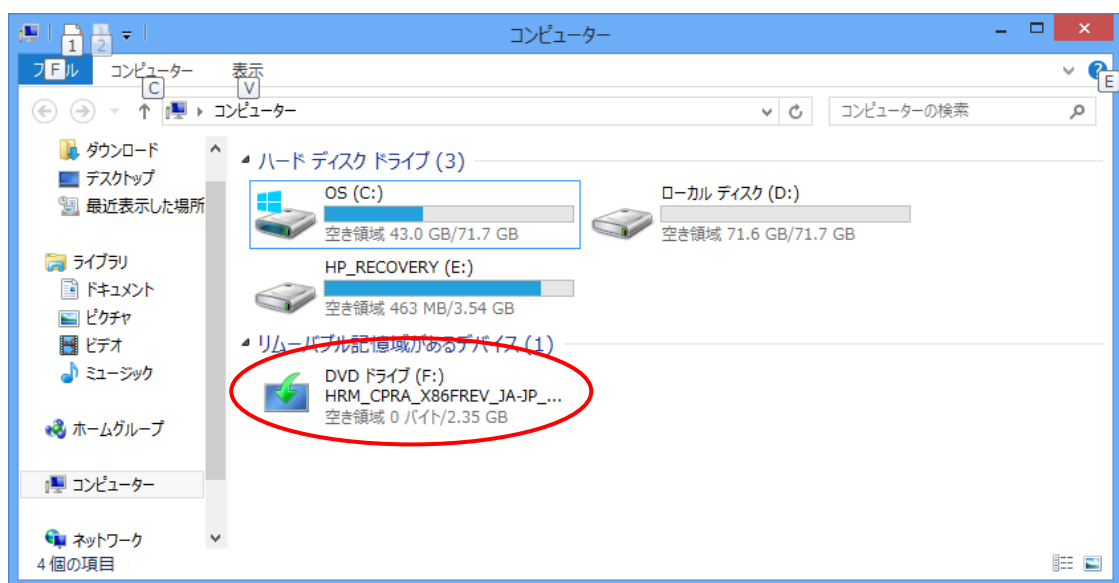
※お使いの PC の OS が『Windows10』の場合  
[ スタート ]画面を表示してください。



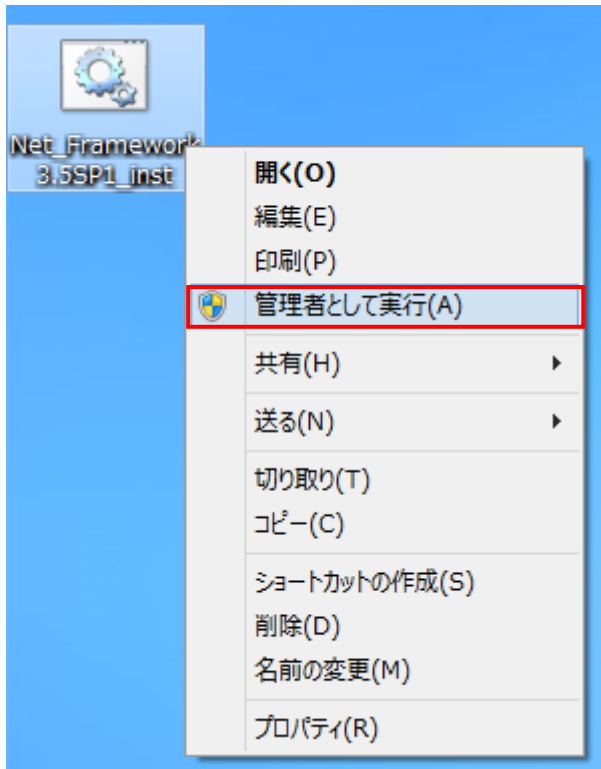
[Windows システムツール] – [PC]をクリックして下さい。



- 4) DVD/CD-ROM ドライブの場所を確認して下さい。（下記例の場合は“F”ドライブ）



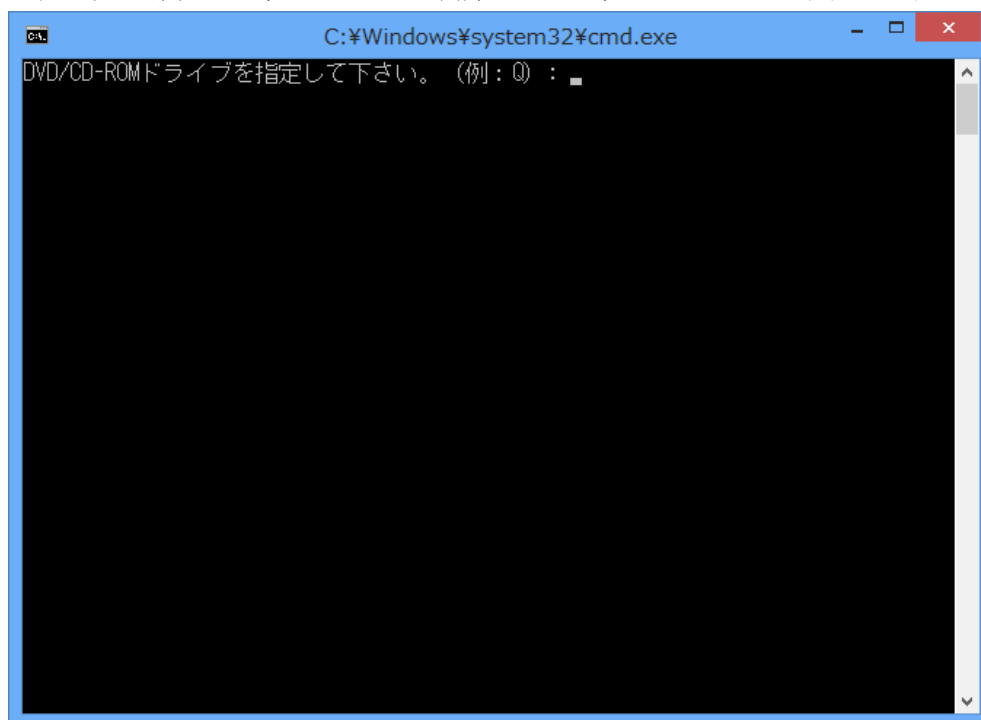
- 5) Syussan\_Install フォルダ内の「02\_Framework」「02-1\_dotnet」フォルダから「Net\_Framework3.5SP1\_inst.bat」ファイルをデスクトップにコピーして下さい。
- 6) DVD/CD-ROM ドライブに「Microsoft Windows インストールメディア」をセットして下さい。
- 7) デスクトップにコピーした「Net\_Framework3.5SP1\_inst.bat」を選択し、右クリック → [ 管理者として実行(A) ] をクリックして下さい。



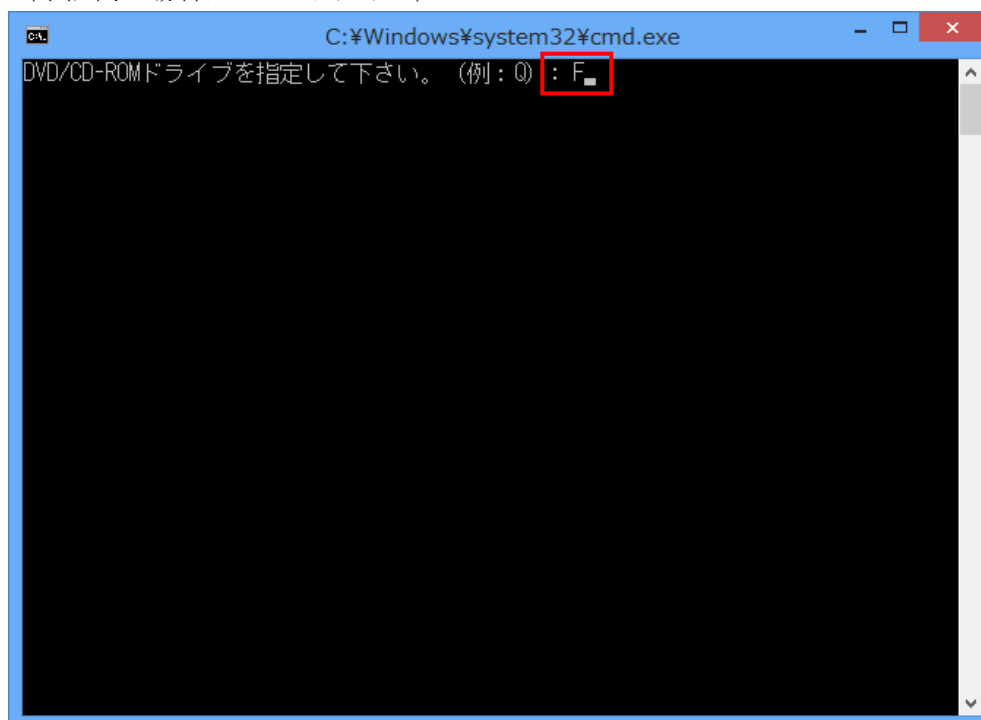
※[ ユーザーアカウント制御 ]画面が表示された場合は、『はい(Y)』ボタンを押下して下さい。



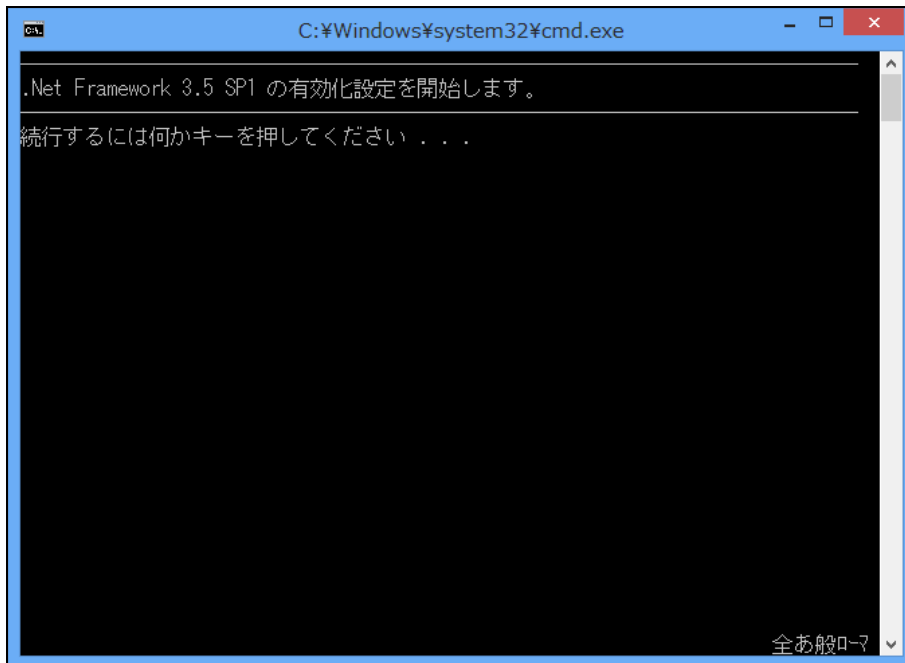
- 8) 「DVD/CD-ROM ドライブを指定して下さい。」のメッセージが表示されたら、上記4)で確認した、ドライブの場所を入力し、Enter キーを押下して下さい。



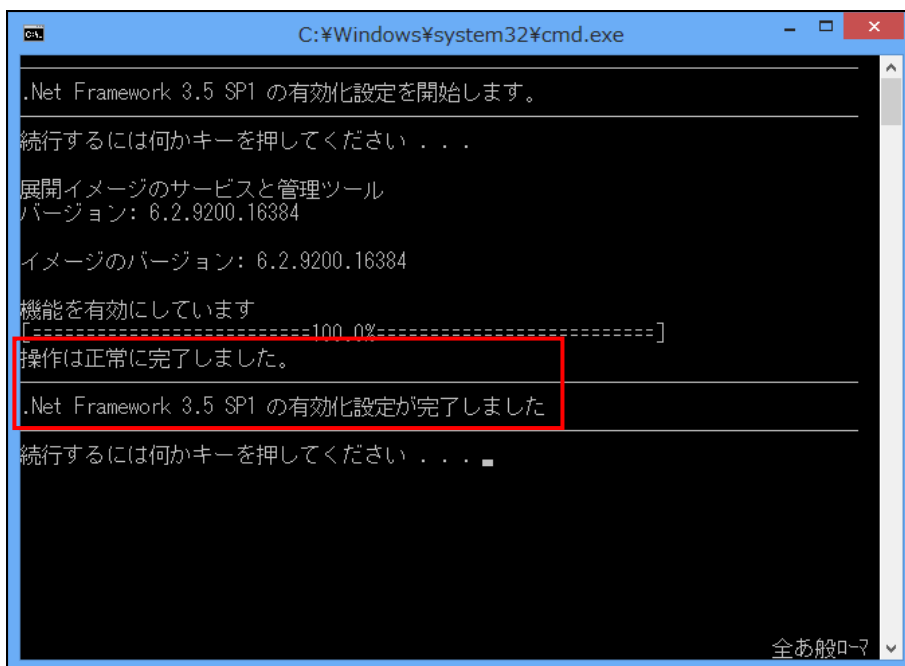
(下記例の場合は“F”ドライブ)



- 9) 「.Net Framework 3.5 SP1 の有効化設定を開始します。」メッセージが表示されたら、Enter キーを押下して下さい。



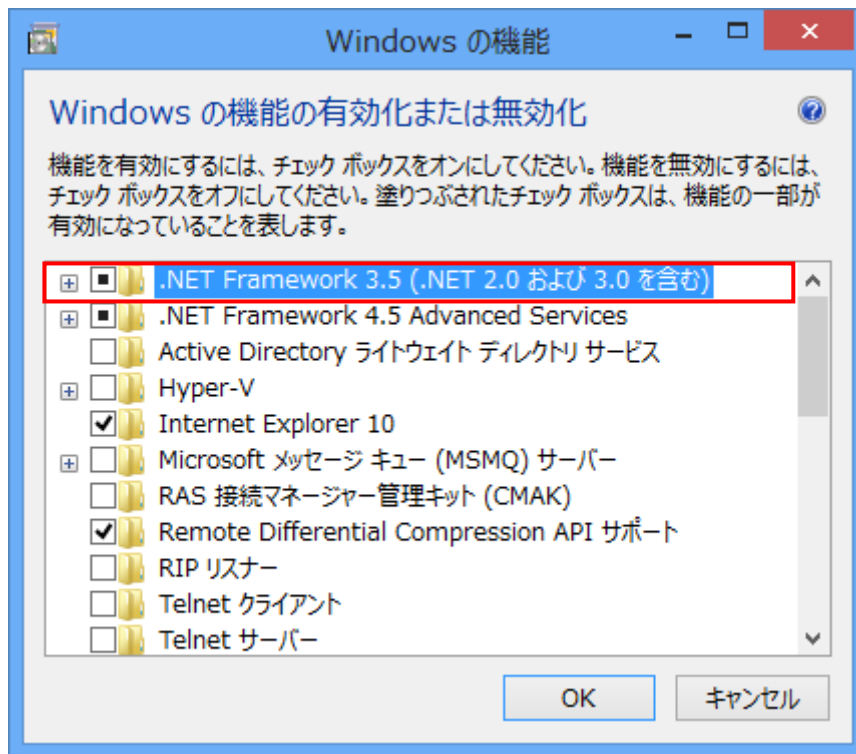
- 10) 処理終了後、「操作は正常に完了しました。」、および「.Net Framework 3.5 SP1 の有効化設定が完了しました」のメッセージが表示されたら、Enter キーを押下して下さい。コマンドプロンプト（下記画面）が閉じます。



- 1 1) デスクトップにコピーした「Net\_Framework3.5SP1\_inst.bat」ファイルを削除して下さい。
- 1 2) 「Microsoft Windows インストールメディア」を DVD/CD-ROM ドライブから取り出して下さい。

[ Windows の機能 ]画面から

『 .NET Framework 3.5 (.NET 2.0 および 3.0 を含む) 』が有効であることを確認し、  
[ Windows の機能 ]画面と[ プログラムと機能 ]画面について、  
画面右上のクローズボタン (×ボタン) を押下し、画面を閉じて下さい。



※[ Windows の機能 ]画面の開き方が分からない場合は、P.6 手順 3 をご覧ください。

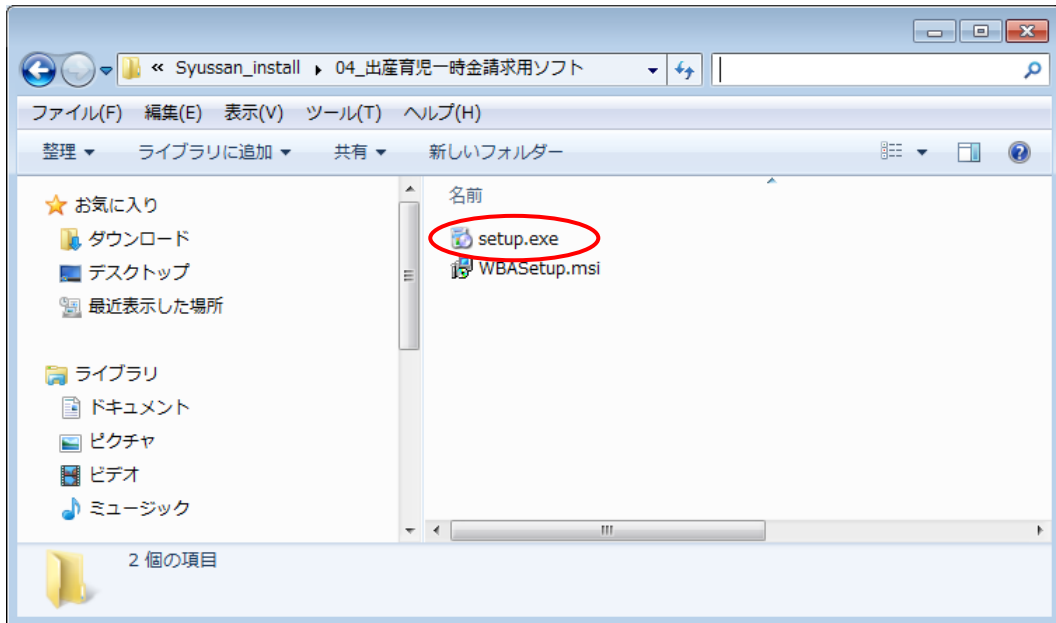
**ヒント!**

インストール終了後、PC の再起動を求められる場合があります。  
再起動を求められた場合、『今すぐ再起動』を選択して、PC の再起動を行って下さい。

## 手順5 出産育児一時金請求用ソフトインストール

この作業は、お使いの PC により数分から 10 分程度時間が掛かります。

- 1) Syussan\_Install フォルダ内のフォルダ「04\_出産育児一時金請求用ソフト」にある **setup.exe** をダブルクリックすることにより、インストールが開始されます。

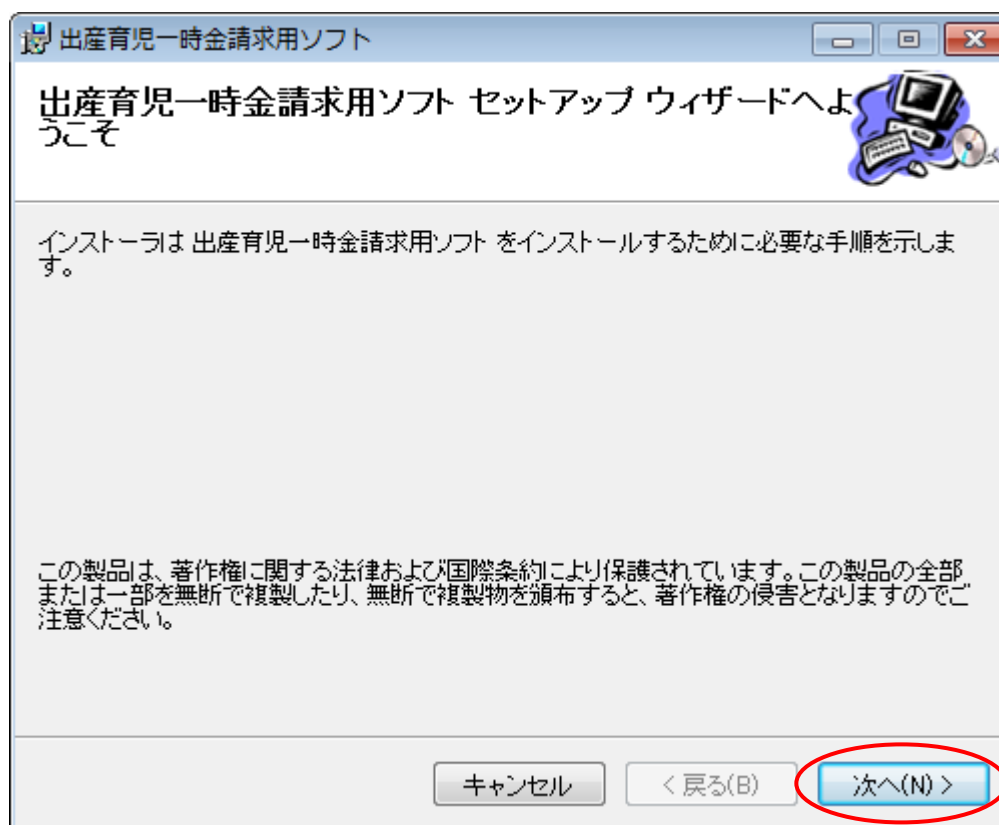


### **重要！！**

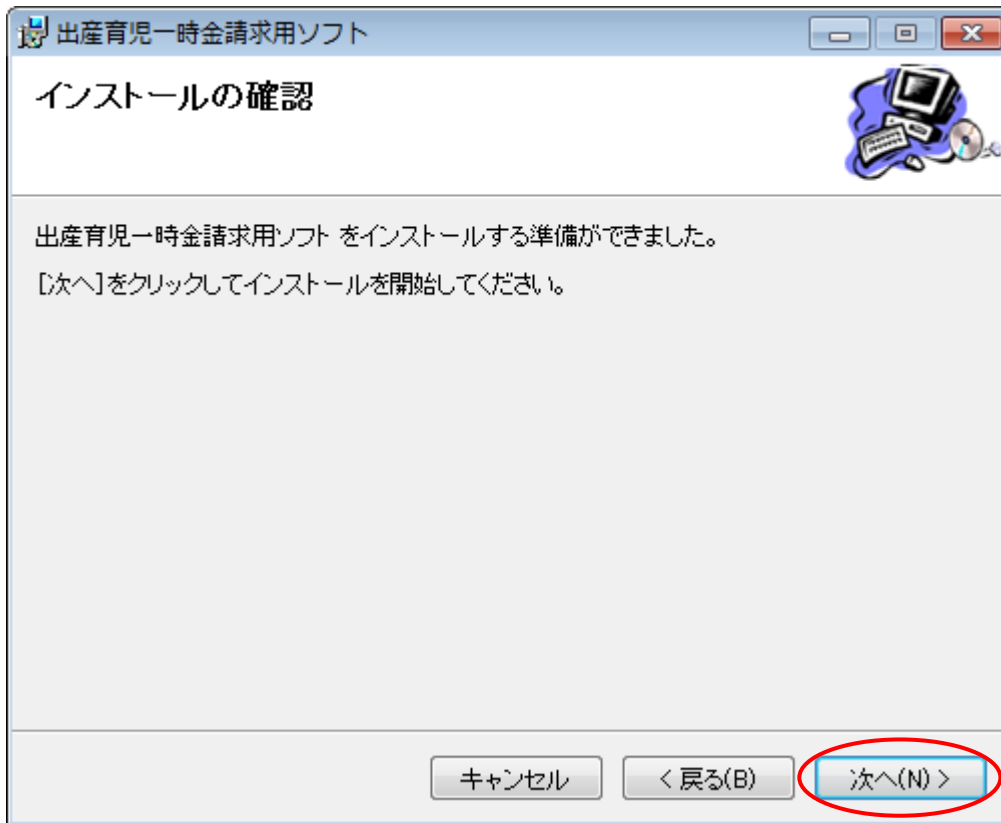
「04\_出産育児一時金請求用ソフト」フォルダ内にある【 WBASetup.msi 】はインストールに必要なファイルとなりますので、ファイルの移動、削除、ファイル名の変更等は行わないで下さい。



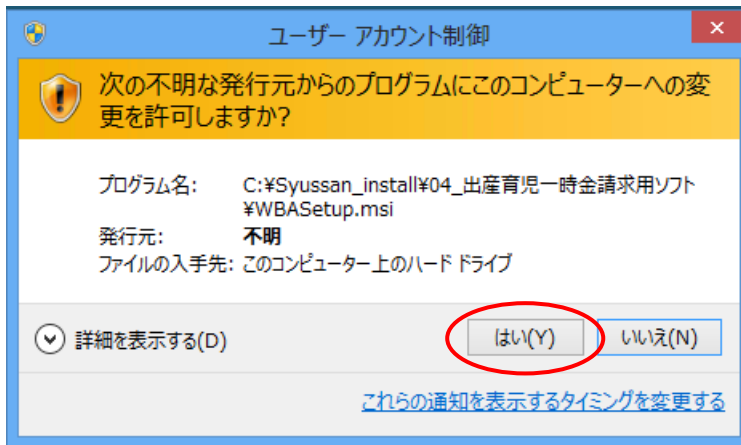
- 2) インストール開始後、以下の画面が表示されますので、『次へ』ボタンを押下して下さい。



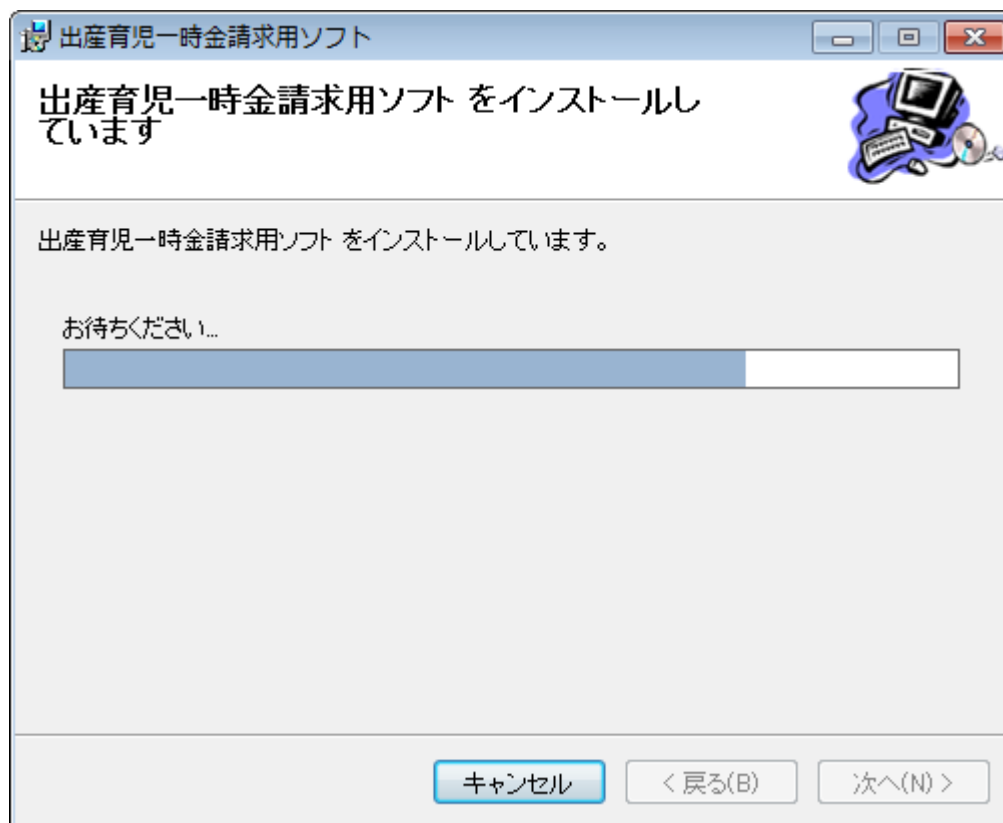
- 3) 『次へ』ボタン押下後、以下の画面が表示されますので、『次へ』ボタンを押下して下さい。



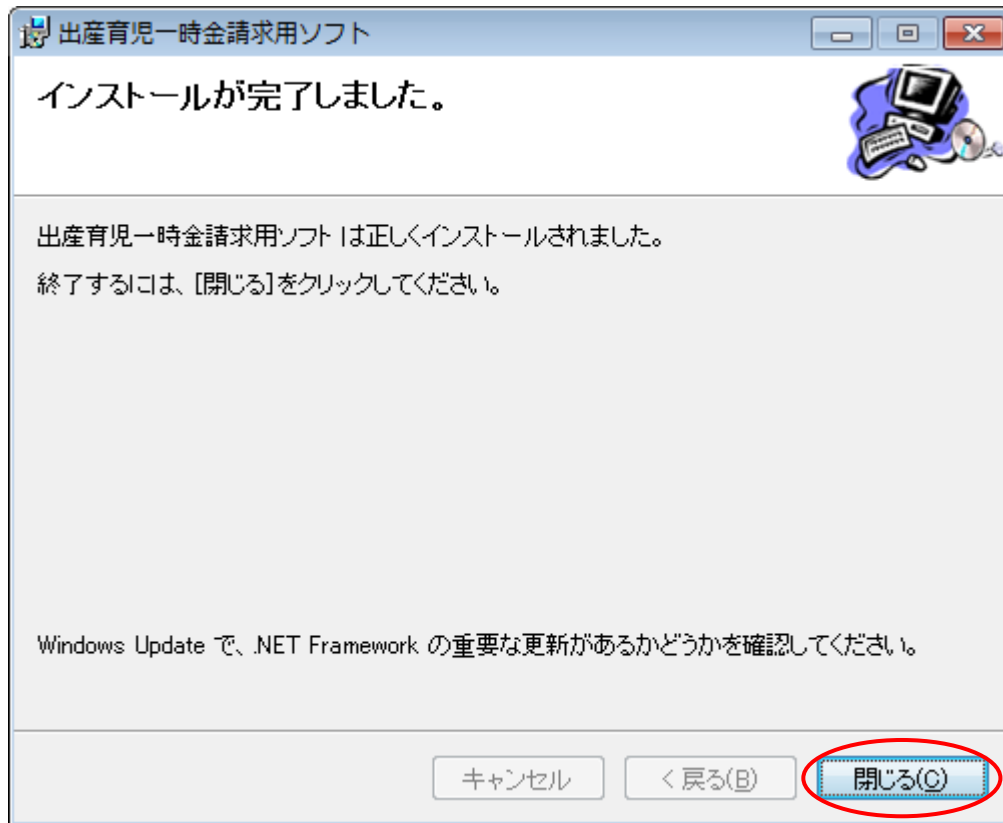
※[ ユーザーアカウント制御 ]画面が表示された場合は、『はい(Y)』ボタンを押下して下さい。



- 4) 『次へ』 ボタン押下後、以下の画面が表示されますので、暫くお待ち下さい。

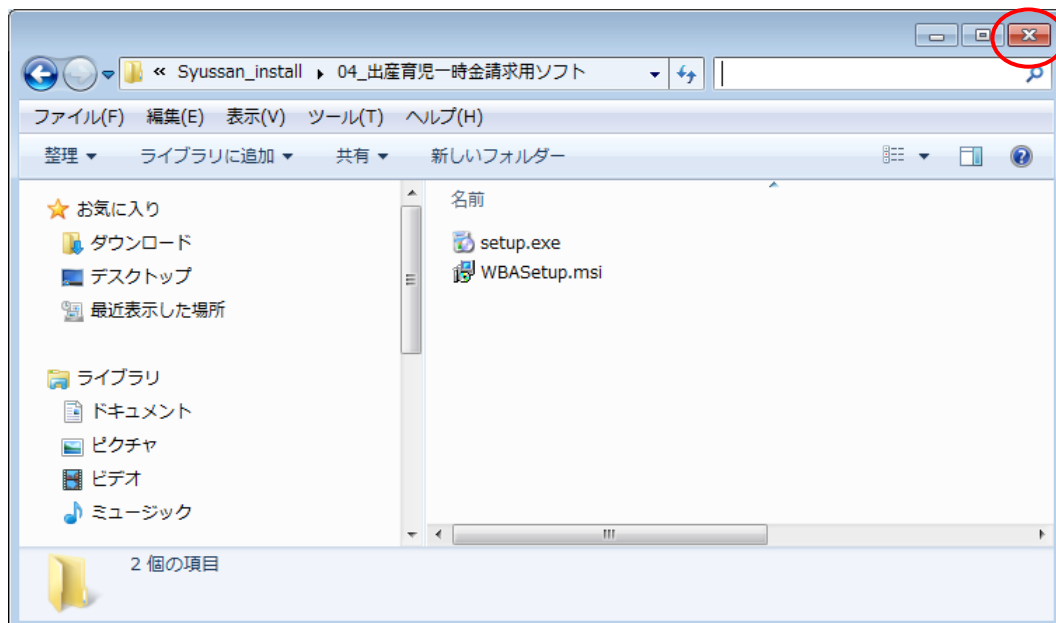


- 5) インストール終了後、以下の画面が表示されますので『閉じる』ボタンを押下して下さい。



以上でインストール作業は終了です。

エクスプローラ画面右上のクローズボタン（×ボタン）を押下し、画面を閉じて下さい。



## 手順6 インストール後の確認

インストールが正常に終了した場合、デスクトップ上に「出産育児一時金請求用ソフト」を起動するためのアイコンが作成されますので、起動用アイコンが作成されていることを確認して下さい。

【 起動用アイコン 】

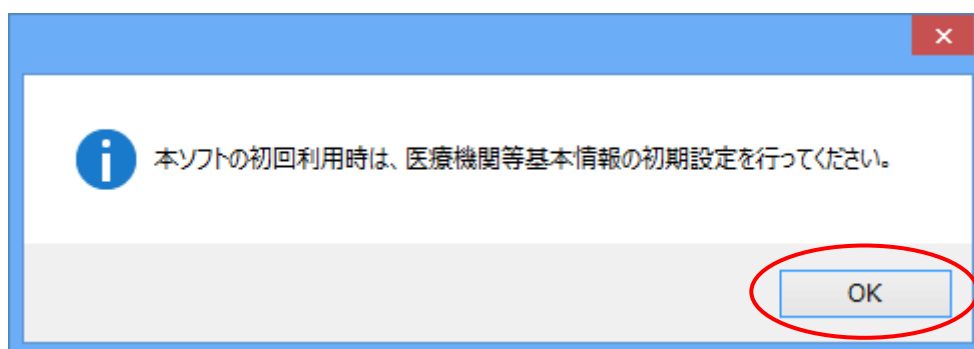


起動用アイコンをダブルクリックすると、「出産育児一時金請求用ソフト」が起動します。

### **重要！！**

本ソフトウェア導入後、1回目の起動時に限り、以下のメッセージが表示されます。ここで、「OK」ボタンを押下すると、医療機関等名称等を設定するための「医療機関等基本情報登録」画面へ遷移します。

出産育児一時金請求用ソフト操作マニュアルの『2.4 医療機関等基本情報登録』の記載内容に従い、医療機関等情報の登録を行って下さい。



## 第3章 アンインストール

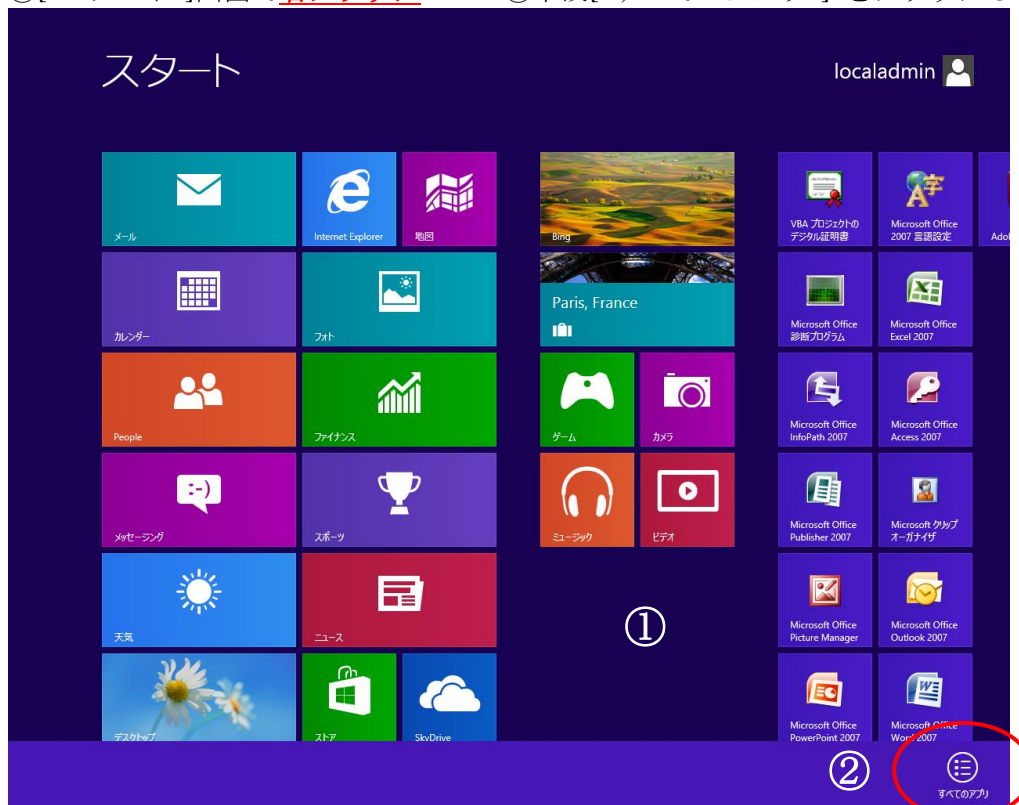
### 注意！！

以下の手順は本ソフトウェアをお使いの PC から削除するための手順となります。使用中止等で、本ソフトウェアが不要となった場合にのみ行って下さい。

### 3.1 アンインストールの実行

本ソフトウェアを削除する場合は、Windows 機能である「プログラムと機能」より行って下さい。

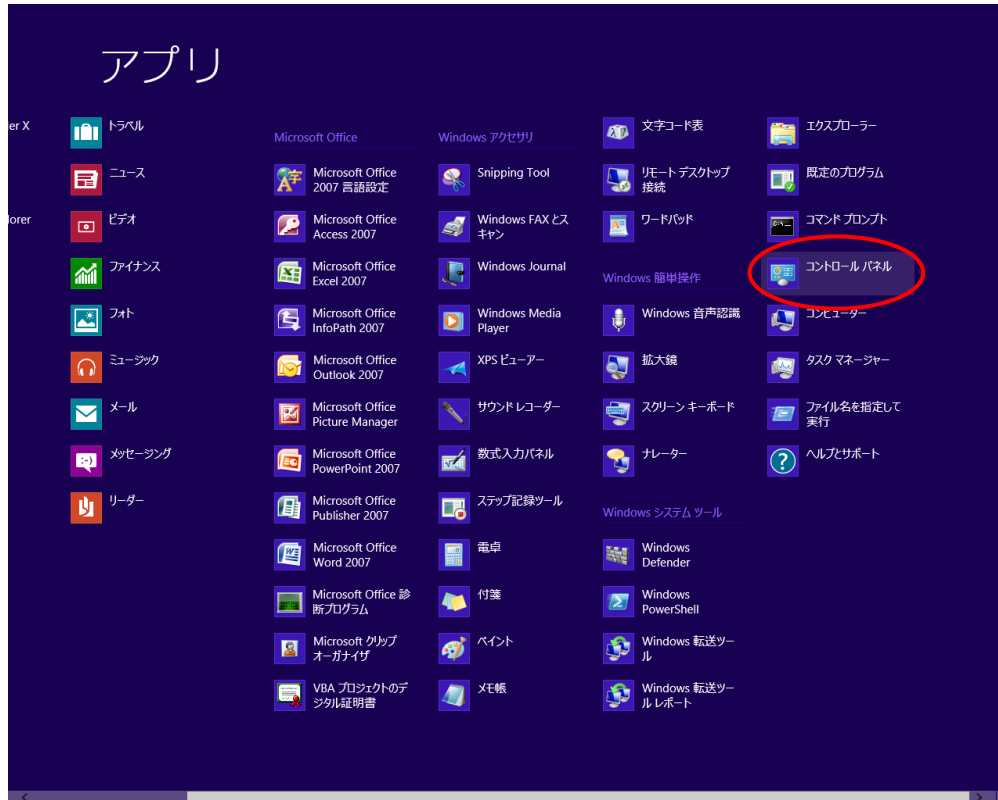
- 1) ①[ スタート ]画面で右クリック → ②下段[ すべてのアプリ ] をクリックして下さい。



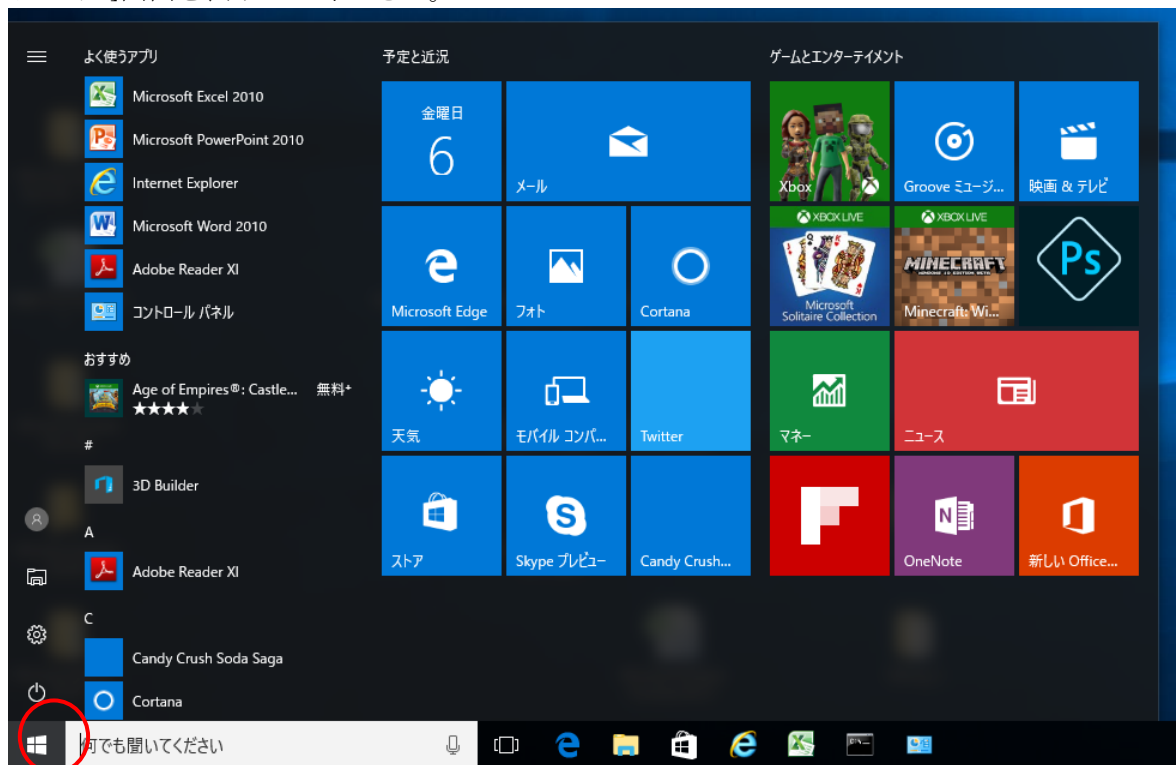
※お使いの PC の OS が『Windows8.1』の場合、

[ スタート ]画面で右クリック → [ 下段↓(下矢印) ] をクリックすると  
[ アプリ ]が表示されます。

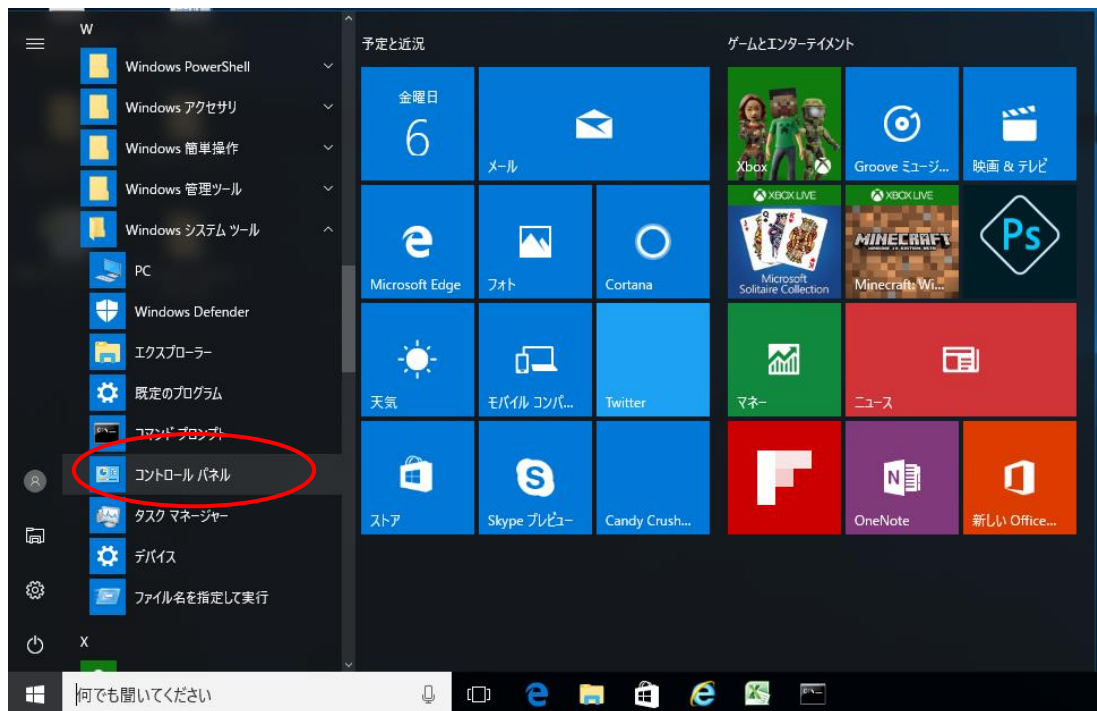
- 2) [コントロールパネル]をクリックして下さい。



※お使いの PC の OS が『Windows10』の場合  
[ スタート ]画面を表示してください。



[Windows システムツール] – [コントロールパネル]をクリックして下さい。

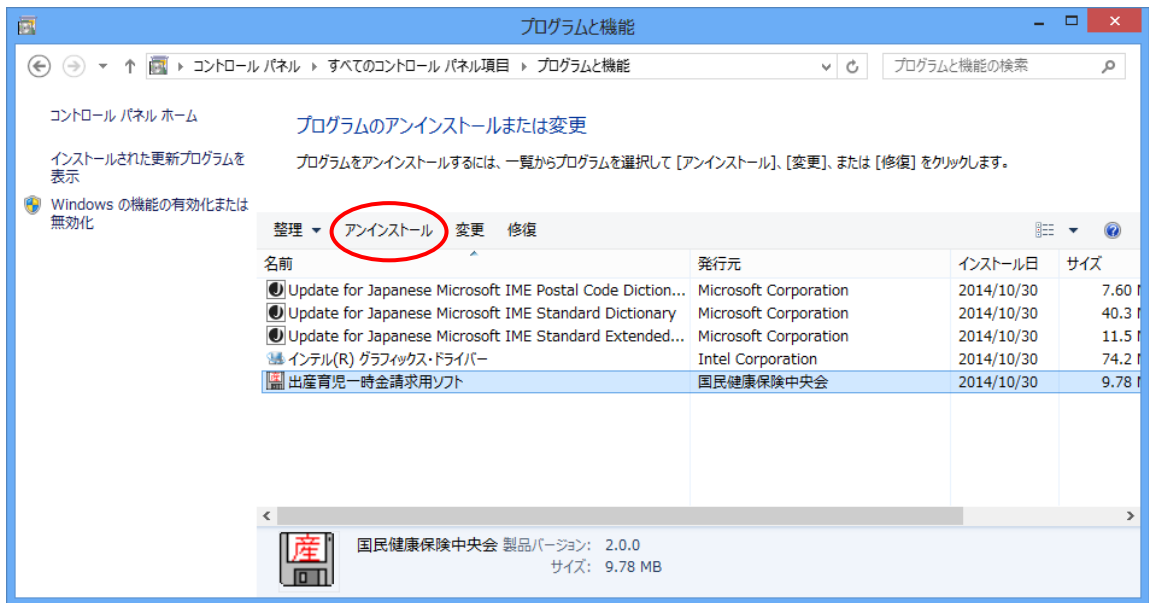


3) [ プログラムと機能 ]をクリックして下さい。

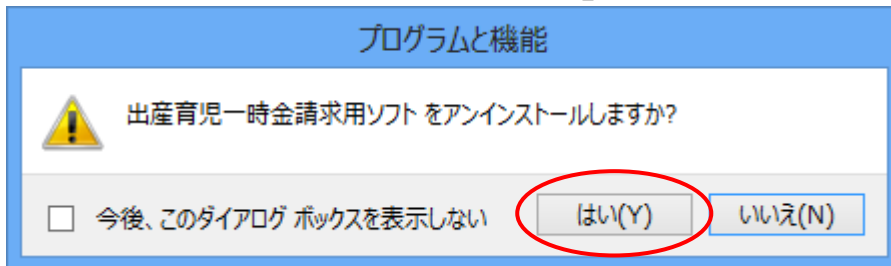




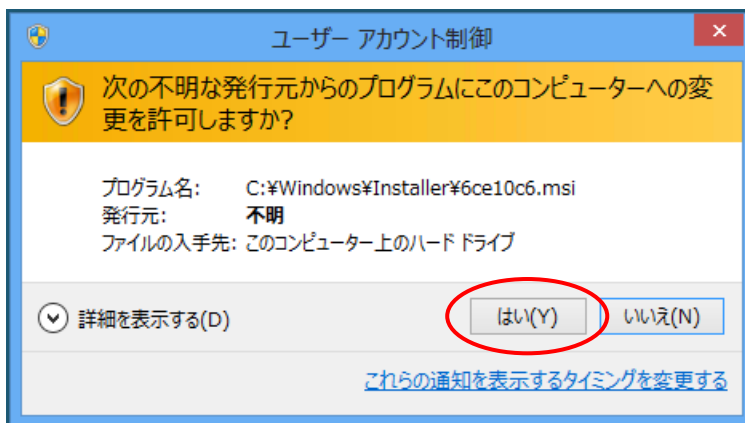
- 4) [プログラムと機能]画面に表示された一覧より『出産育児一時金請求用ソフト』を選択し、『アンインストール』ボタンを押下して下さい。



※確認画面が表示された場合は、『はい (Y)』ボタンを押下して下さい。



※[ ユーザーアカウント制御 ]画面が表示された場合は、『はい(Y)』ボタンを押下して下さい。



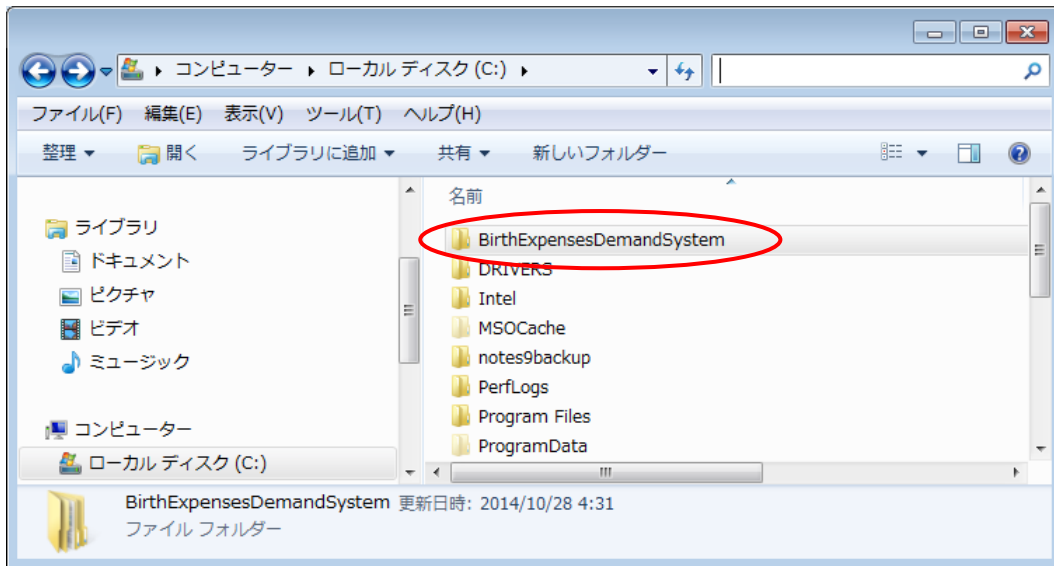
- 5) アンインストール処理が始まりますので、暫くお待ち下さい。

- 6) アンインストール作業終了後、画面右上のクローズボタン（×ボタン）を押下し、  
[ プログラムと機能 ]画面を閉じて下さい。



本ソフトウェアと合わせてインストールを行った「.NET Framework3.5」についてはアンインストールする必要はありません。「.NET Framework3.5」は他のソフトウェアで使用している可能性がありますので、本ソフトウェアのみ削除して下さい。

- 7) 出産育児一時金請求用ソフト用フォルダの削除  
アンインストール作業後、Windows 機能「エクスプローラ」を使用し、C ドライブ直下にある「BirthExpensesDemandSystem」をフォルダごと削除して下さい。



本ソフトウェアを再インストールする場合は、「BirthExpensesDemandSystem」フォルダの削除は行わないで下さい。「BirthExpensesDemandSystem」フォルダを削除すると、これまでの入力内容がすべて消去されます。

誤って「BirthExpensesDemandSystem」以外のフォルダを削除した場合、お使いのPC に不具合が起こる可能性があります。フォルダの削除は十分確認の上行って下さい。



本ソフトウェアを、別の PC で引き続きご利用いただく場合、「BirthExpensesDemandSystem」フォルダを、新たにご利用いただく PC の C ドライブ直下にコピーすることで、登録済みのデータを引き継いでご利用いただけます。