

コンピュータチェック事例コード

48SJ990843601

コンピュータチェック内容

前月以前に確定された腎不全等に対し、アルブミン定量（尿）、トランスフェリン（尿）又はⅣ型コラーゲン（尿）が算定された場合にチェックを実施。

コンピュータチェック根拠

アルブミン定量（尿）、トランスフェリン（尿）及びⅣ型コラーゲン（尿）は、糖尿病又は糖尿病性早期腎症患者であって微量アルブミン尿を疑うもの（糖尿病性腎症第1期又は第2期のものに限る。）に対して行った場合に算定できるとされています。

検証結果及び対応状況

検証観点	フォローアップ対象都道府県	備考
①適正な審査割合が低い	島根、山形、宮城、岩手、和歌山、新潟、長野、静岡、大阪、岐阜、滋賀、宮崎、京都、石川、徳島、広島	適正な審査割合の低い順
②請求どおり・職員	滋賀、長野、山形、鳥取、和歌山、長崎、佐賀、千葉、岐阜、宮城、島根、岩手、沖縄、宮崎、青森、神奈川	対象1万件当たり件数の多い順
③請求どおり・審査委員	宮城、島根、大阪、岩手、和歌山、広島、高知、静岡、長野、徳島、新潟、熊本、岐阜、石川、福岡、兵庫	〃

※ フォローアップ対象都道府県が16を超える場合、16都道府県を限度に表記している

■①から③を通して、請求どおりのレセプトを適正な審査と判断した主な理由

- ・腎不全にて腎移植を行った患者であり、移植後の腎臓に対して糖尿病性腎症を疑い、当該検査を行っていることから、妥当と判断した事例

■コンピュータチェック根拠と異なる審査の多い都道府県の対応状況

①適正な審査割合が低い：職員及び審査委員の認識誤り（失念、誤解等）

⇒上司から教育及び審査委員長から連絡・再周知

②請求どおり・職員：職員の認識誤り（失念、誤解等によるコンピュータチェックの解除）

⇒上司から教育

③請求どおり・審査委員：審査委員の認識誤り（失念、誤解等）

⇒審査委員長から連絡・再周知

2023年11月～2024年4月審査分

該当件数に対する検証結果

検証の結果、該当件数3,826件のうち、コンピュータチェック根拠と異なる審査は708件（18.50%）
 検証対象44都道府県のうち、フォローアップ対象は39都道府県

都道府県	検証結果										
	計	コンピュータチェック根拠に基づく適正な審査						コンピュータチェック根拠と異なる審査			
		適正審査合計	適正審査の割合	査定・返戻			請求どおり 詳細等から適正	コンピュータチェック根拠と異なる審査			
				査定	返戻	査定返戻計		異なる審査合計	異なる審査の割合	職員	審査委員
01 北海道	274	261	95.26%	233	0	233	28	13	4.74%	13	0
02 青森	46	39	84.78%	35	0	35	4	7	15.22%	2	5
03 岩手	37	20	54.05%	19	0	19	1	17	45.95%	3	14
04 宮城	88	35	39.77%	32	0	32	3	53	60.23%	7	46
05 秋田	19	17	89.47%	15	1	16	1	2	10.53%	0	2
06 山形	13	5	38.46%	5	0	5	0	8	61.54%	6	2
07 福島	39	35	89.74%	34	1	35	0	4	10.26%	0	4
08 茨城	63										
09 栃木	65	55	84.62%	45	1	46	9	10	15.38%	3	7
10 群馬	31	24	77.42%	24	0	24	0	7	22.58%	0	7
11 埼玉	210	183	87.14%	110	14	124	59	27	12.86%	3	24
12 千葉	258	215	83.33%	180	1	181	34	43	16.67%	21	22
13 東京	597	567	94.97%	491	4	495	72	30	5.03%	29	1
14 神奈川	195	160	82.05%	158	0	158	2	35	17.95%	14	21
15 新潟	20	12	60.00%	12	0	12	0	8	40.00%	0	8
16 富山	5										
17 石川	18	13	72.22%	13	0	13	0	5	27.78%	0	5
18 福井	11										
19 山梨	21	17	80.95%	13	1	14	3	4	19.05%	0	4
20 長野	49	30	61.22%	24	0	24	6	19	38.78%	9	10
21 岐阜	35	23	65.71%	23	0	23	0	12	34.29%	4	8
22 静岡	68	43	63.24%	40	3	43	0	25	36.76%	1	24
23 愛知	105	83	79.05%	81	2	83	0	22	20.95%	5	17
24 三重	32	26	81.25%	25	1	26	0	6	18.75%	0	6

都道府県	検証結果										
	計	コンピュータチェック根拠に基づく適正な審査						コンピュータチェック根拠と異なる審査			
		適正審査合計	適正審査の割合	査定・返戻			請求どおり 詳細等から適正	コンピュータチェック根拠と異なる審査			
				査定	返戻	査定返戻計		異なる審査合計	異なる審査の割合	職員	審査委員
25 滋賀	24	16	66.67%	13	0	13	3	8	33.33%	7	1
26 京都	53	38	71.70%	31	0	31	7	15	28.30%	3	12
27 大阪	471	306	64.97%	293	5	298	8	165	35.03%	10	155
28 兵庫	189	156	82.54%	146	2	148	8	33	17.46%	3	30
29 奈良	27	21	77.78%	21	0	21	0	6	22.22%	0	6
30 和歌山	25	14	56.00%	13	0	13	1	11	44.00%	3	8
31 鳥取	14	12	85.71%	9	0	9	3	2	14.29%	1	1
32 島根	8	1	12.50%	1	0	1	0	7	87.50%	1	6
33 岡山	74	68	91.89%	63	0	63	5	6	8.11%	0	6
34 広島	65	49	75.38%	45	1	46	3	16	24.62%	2	14
35 山口	21	19	90.48%	15	0	15	4	2	9.52%	0	2
36 徳島	24	18	75.00%	12	3	15	3	6	25.00%	0	6
37 香川	28	24	85.71%	21	1	22	2	4	14.29%	0	4
38 愛媛	41	36	87.80%	33	0	33	3	5	12.20%	0	5
39 高知	21	18	85.71%	15	0	15	3	3	14.29%	0	3
40 福岡	126	106	84.13%	94	4	98	8	20	15.87%	1	19
41 佐賀	19	16	84.21%	14	0	14	2	3	15.79%	2	1
42 長崎	40	34	85.00%	34	0	34	0	6	15.00%	4	2
43 熊本	49	38	77.55%	34	1	35	3	11	22.45%	0	11
44 大分	34	30	88.24%	22	0	22	8	4	11.76%	2	2
45 宮崎	24	17	70.83%	16	1	17	0	7	29.17%	2	5
46 鹿児島	101	97	96.04%	35	4	39	58	4	3.96%	3	1
47 沖縄	49	42	85.71%	33	0	33	9	7	14.29%	2	5
全国	3,826							708	18.50%	166	542

※グレーは検証前データ又は検証の結果により、少数事例に該当

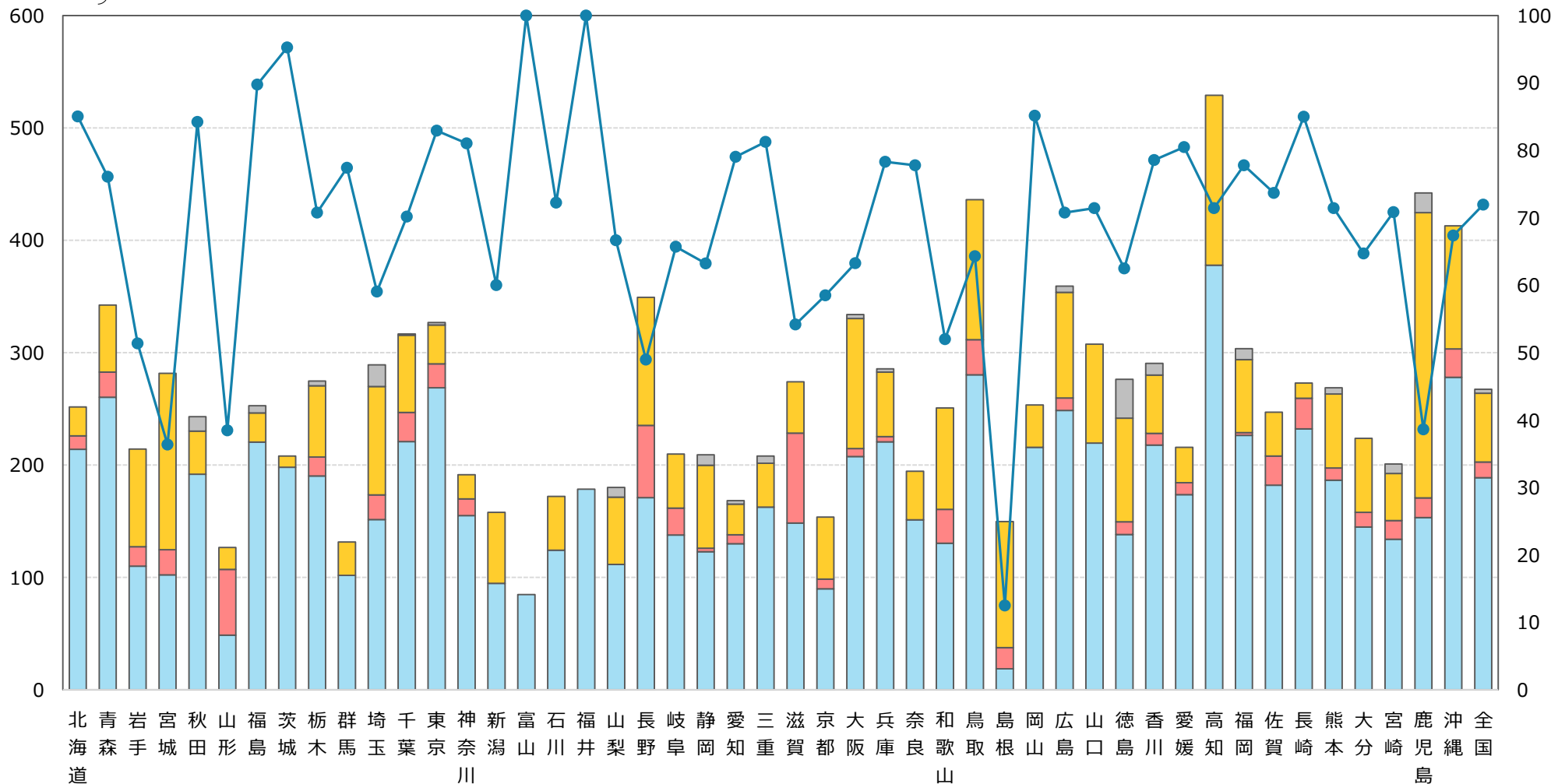
【参考】コンピュータチェック対象:アルブミン定量（尿）等

医科

目視1万件当たり
該当件数

■ 査定
 ■ 請求どおり・職員
 ■ 請求どおり・審査委員
 ■ 返戻
 ● 査定・返戻割合（右軸）

2023年11月～2024年4月審査分 (%)



該当件数	274	46	37	88	19	13	39	63	65	31	210	258	597	195	20	5	18	11	21	49	35	68	105	32	24	53	471	189	27	25	14	8	74	65	21	24	28	41	21	126	19	40	49	34	24	101	49	3,826
請求どおり件数	41	11	18	56	3	8	4	3	19	7	86	77	102	37	8	0	5	0	7	25	12	25	22	6	11	22	173	41	6	12	5	7	11	19	6	9	6	8	6	28	5	6	14	12	7	62	16	1,074

【該当件数】 当該コンピュータチェックの内容に該当したレセプト件数