

コンピュータチェック事例コード

48SJ309010101

コンピュータチェック内容

前回の歯周病検査から1月以内に歯周病検査が所定点数で算定された場合にチェックを実施。

コンピュータチェック根拠

歯周病検査は、前回検査を実施した日から起算して1月以内に2回以上行った場合は、所定点数の100分の50により算定するとされています。

検証結果及び対応状況

検証観点	フォローアップ対象都道府県	備考
①適正な審査割合が低い	—	
②請求どおり・職員	—	
③請求どおり・審査委員	—	

■①から③を通して、請求どおりのレセプトを適正な審査と判断した主な理由

- ・ 歯科健診等により当月から新たに診療を開始した事例
- ・ 再請求されたレセプトの内容から、前回の歯周病検査から1月以上経過していることが確認された事例

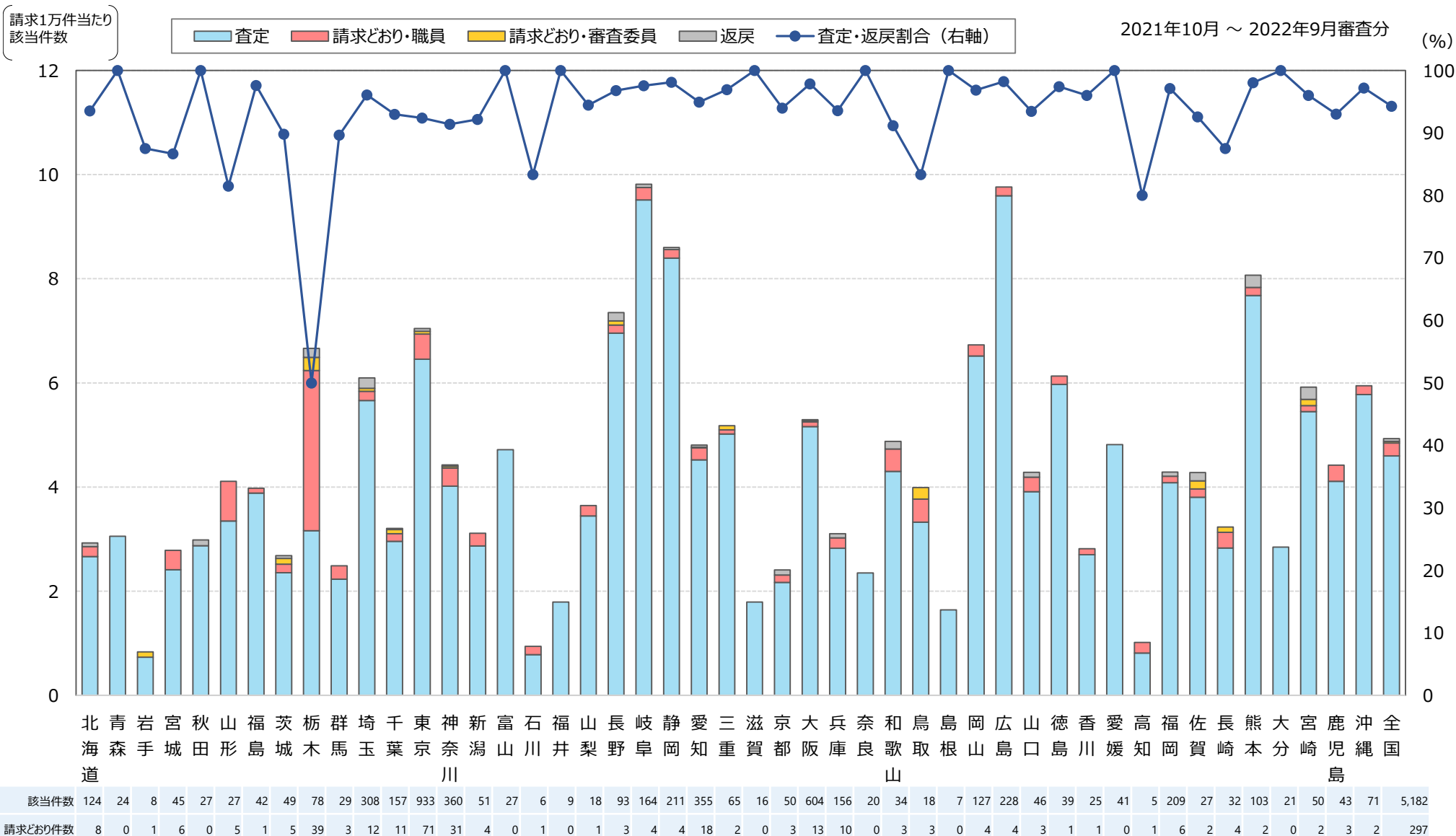
該当件数に対する検証結果

少数事例の基準の整理により、検証前レポートの検証対象14都道府県は**5都道府県に変更**
 検証の結果、該当件数5,182件のうち、**コンピュータチェック根拠と異なる審査は9件（0.17%）**
 検証対象5都道府県のうち、**フォローアップ対象都道府県はなし**

都道府県	検証結果										
	該当件数	コンピュータチェック根拠に基づく適正な審査						コンピュータチェック根拠と異なる審査			
		計	適正審査 合計	適正審査 の割合	査定・返戻			コンピュータチェック根拠と異なる審査			
					査定	返戻	査定 返戻 計	詳細等 から適正	異なる審査 合計	異なる審査 の割合	職員 審査委員
01 北海道	124										
02 青森	24										
03 岩手	8										
04 宮城	45	42	93.33%	39	0	39	3	3	6.67%	3	0
05 秋田	27										
06 山形	27	27	100.00%	22	0	22	5	0	0.00%	0	0
07 福島	42										
08 茨城	49										
09 栃木	78	76	97.44%	37	2	39	37	2	2.56%	1	1
10 群馬	29										
11 埼玉	308										
12 千葉	157										
13 東京	933										
14 神奈川	360										
15 新潟	51										
16 富山	27										
17 石川	6										
18 福井	9										
19 山梨	18										
20 長野	93										
21 岐阜	164										
22 静岡	211										
23 愛知	355										
24 三重	65										

都道府県		検証結果										
		該当件数	コンピュータチェック根拠に基づく適正な審査						コンピュータチェック根拠と異なる審査			
			計	適正 審査 合計	適正審査 の割合	査定・返戻						
						査定	返戻	査定 返戻 計	詳記等 から適正	異なる審査 合計	異なる審査 の割合	職員
25	滋賀	16										
26	京都	50										
27	大阪	604										
28	兵庫	156										
29	奈良	20										
30	和歌山	34										
31	鳥取	18	16	88.89%	15	0	15	1	2	11.11%	1	1
32	島根	7										
33	岡山	127										
34	広島	228										
35	山口	46										
36	徳島	39										
37	香川	25										
38	愛媛	41										
39	高知	5										
40	福岡	209										
41	佐賀	27										
42	長崎	32	30	93.75%	28	0	28	2	2	6.25%	1	1
43	熊本	103										
44	大分	21										
45	宮崎	50										
46	鹿児島	43										
47	沖縄	71										
全国		5,182							9	0.17%	6	3

※グレーは検証前データ又は検証の結果により、少数事例に該当



【該当件数】 当該コンピュータチェックの内容に該当したレセプト件数