

取扱いの趣旨

C型肝炎は、血液を介して感染が広がるおそれがあることから、人工腎臓の初回実施時にH C V抗体定性・定量は原則として認められる。

支払基金が公表している取扱いの全文

【検査】

《平成17年4月25日》

15 HCV抗体定性・定量②（人工腎臓実施時）

○ 取扱い

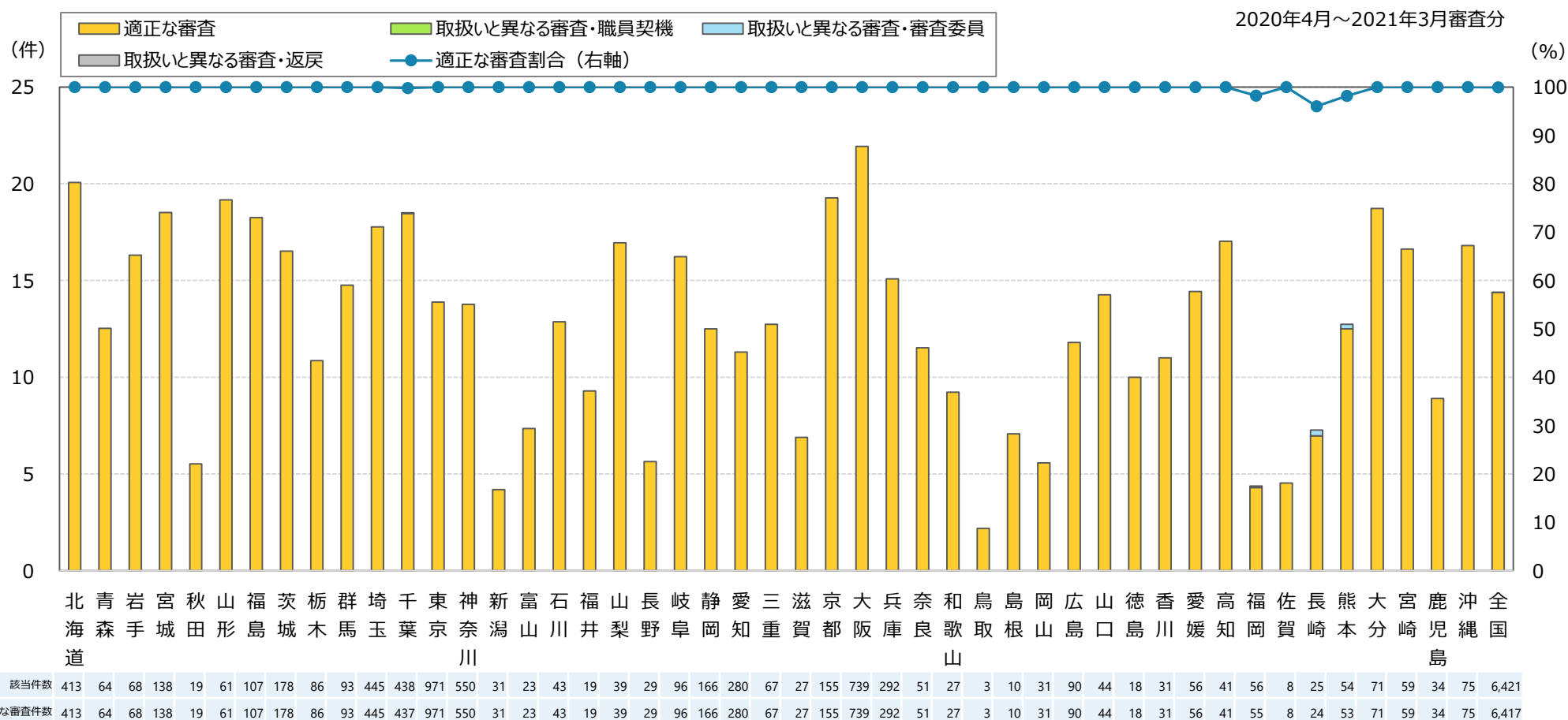
人工腎臓実施時（初回）にHCV抗体定性・定量の算定は認められる。

○ 取扱いを定めた理由

C型肝炎は、日常の臨床現場で遭遇することが稀ではない感染症であるが、血液を介して感染が広がるおそれがあることから、観血的検査等を実施するに当たって、感染の有無の確認を行うことに意義は認められる。

グラフの見方

- 棒グラフ（該当レセプトの審査結果）
H C V抗体定性・定量を算定しているレセプト1万件当たり、条件（人工腎臓の初回実施時にH C V抗体定性・定量を算定）に該当するレセプト件数
- 折れ線グラフ
検証の結果、適正な審査をしている割合（全国 99.94%）



【該当件数】人工腎臓の初回実施時にH C V抗体定性・定量を算定しているレセプト件数

検証結果及び対応状況

検証観点	特に検証を要する支部	備考
①査定・返戻割合が高い支部	長崎、熊本、福岡、岐阜、千葉、埼玉、大阪	査定・返戻割合の高い順
②査定・職員契機	岐阜、東京	対象1万件当たり査定件数の多い順
③査定・審査委員	長崎、熊本、福岡、千葉、埼玉、大阪	〃
④返戻	－	

○特に検証を要する支部の評価及び対応状況

①査定・返戻割合が高い支部

【適正な審査割合：100%】

- 岐阜、埼玉、大阪

【適正な審査割合：100%未満】

- 長崎、熊本、福岡、千葉

②査定・職員契機が多い支部

【取扱いと異なる審査：なし（適正な審査）】

- 岐阜、東京

③査定・審査委員が多い支部

【取扱いと異なる審査：なし（適正な審査）】

- 埼玉、大阪

【取扱いと異なる審査：あり】

- 長崎、熊本、福岡、千葉

■①から③を通して、適正な審査と判断した主な理由

査定と判断したレセプトの多くは、入院と外来の双方でHCV抗体定性・定量を算定しているものや、透析導入後、数ヶ月間を経過した患者への算定について、医学的に過剰と判断した適正な審査 ⇒対応なし

：審査委員の認識誤り（取扱いの不知等により医学的判断を誤ったもの）

⇒審査委員長から連絡・再周知により是正

：審査委員の認識誤り（取扱いの不知等により医学的判断を誤ったもの）

⇒審査委員長から連絡・再周知により是正

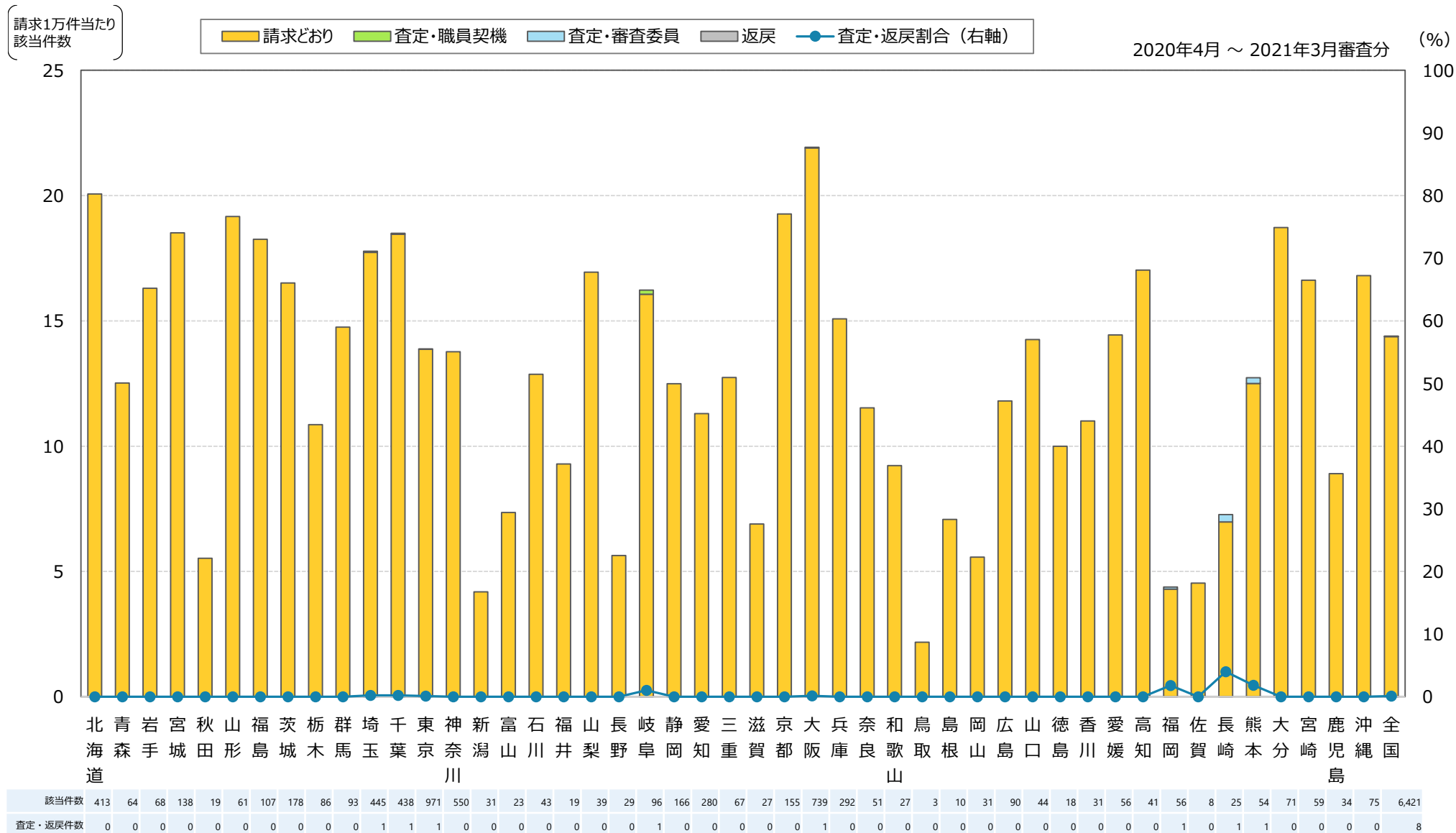
該当件数に対する検証結果

検証の結果、該当件数6,421件のうち、**6,417件（99.94%）**が適正な審査結果（検証前は99.88%）
取扱いと異なる処理（査定）が4件（0.06%）

⇒概評：査定（8件）を検証の結果、適正審査と確認されたレセプトは、入外点検や透析導入から一定期間経過後の患者において、当該検査の過剰算定と判断したもの。

支部		検証結果												
		該当件数 計	取扱いに基づく適正な審査							取扱いと異なる審査				
			適正 審査 合計	適正審査 の割合	請求どおり	合計	詳記等から適正			取扱いの 認識誤り 合計	取扱いの 認識誤り の割合	査定		返戻
							査定		返戻			職員契機	審査委員	
							職員契機	審査委員						
01	北海道	413	413	100.00%	413	0	0	0	0	0	0.00%	0	0	0
02	青森	64	64	100.00%	64	0	0	0	0	0	0.00%	0	0	0
03	岩手	68	68	100.00%	68	0	0	0	0	0	0.00%	0	0	0
04	宮城	138	138	100.00%	138	0	0	0	0	0	0.00%	0	0	0
05	秋田	19	19	100.00%	19	0	0	0	0	0	0.00%	0	0	0
06	山形	61	61	100.00%	61	0	0	0	0	0	0.00%	0	0	0
07	福島	107	107	100.00%	107	0	0	0	0	0	0.00%	0	0	0
08	茨城	178	178	100.00%	178	0	0	0	0	0	0.00%	0	0	0
09	栃木	86	86	100.00%	86	0	0	0	0	0	0.00%	0	0	0
10	群馬	93	93	100.00%	93	0	0	0	0	0	0.00%	0	0	0
11	埼玉	445	445	100.00%	444	1	0	1	0	0	0.00%	0	0	0
12	千葉	438	437	99.77%	437	0	0	0	0	1	0.23%	0	1	0
13	東京	971	971	100.00%	970	1	1	0	0	0	0.00%	0	0	0
14	神奈川	550	550	100.00%	550	0	0	0	0	0	0.00%	0	0	0
15	新潟	31	31	100.00%	31	0	0	0	0	0	0.00%	0	0	0
16	富山	23	23	100.00%	23	0	0	0	0	0	0.00%	0	0	0
17	石川	43	43	100.00%	43	0	0	0	0	0	0.00%	0	0	0
18	福井	19	19	100.00%	19	0	0	0	0	0	0.00%	0	0	0
19	山梨	39	39	100.00%	39	0	0	0	0	0	0.00%	0	0	0
20	長野	29	29	100.00%	29	0	0	0	0	0	0.00%	0	0	0
21	岐阜	96	96	100.00%	95	1	1	0	0	0	0.00%	0	0	0
22	静岡	166	166	100.00%	166	0	0	0	0	0	0.00%	0	0	0
23	愛知	280	280	100.00%	280	0	0	0	0	0	0.00%	0	0	0
24	三重	67	67	100.00%	67	0	0	0	0	0	0.00%	0	0	0

支部		検証結果												
		該当件数	取扱いに基づく適正な審査							取扱いと異なる審査				
			適正 審査 合計	適正審査 の割合	請求どおり	合計	詳記等から適正							
							査定		返戻					
							職員契機	審査委員		取扱いの 認識誤り 合計	取扱いの 認識誤り の割合	職員契機	審査委員	返戻
25	滋賀	27	27	100.00%	27	0	0	0	0	0	0.00%	0	0	0
26	京都	155	155	100.00%	155	0	0	0	0	0	0.00%	0	0	0
27	大阪	739	739	100.00%	738	1	0	1	0	0	0.00%	0	0	0
28	兵庫	292	292	100.00%	292	0	0	0	0	0	0.00%	0	0	0
29	奈良	51	51	100.00%	51	0	0	0	0	0	0.00%	0	0	0
30	和歌山	27	27	100.00%	27	0	0	0	0	0	0.00%	0	0	0
31	鳥取	3	3	100.00%	3	0	0	0	0	0	0.00%	0	0	0
32	島根	10	10	100.00%	10	0	0	0	0	0	0.00%	0	0	0
33	岡山	31	31	100.00%	31	0	0	0	0	0	0.00%	0	0	0
34	広島	90	90	100.00%	90	0	0	0	0	0	0.00%	0	0	0
35	山口	44	44	100.00%	44	0	0	0	0	0	0.00%	0	0	0
36	徳島	18	18	100.00%	18	0	0	0	0	0	0.00%	0	0	0
37	香川	31	31	100.00%	31	0	0	0	0	0	0.00%	0	0	0
38	愛媛	56	56	100.00%	56	0	0	0	0	0	0.00%	0	0	0
39	高知	41	41	100.00%	41	0	0	0	0	0	0.00%	0	0	0
40	福岡	56	55	98.21%	55	0	0	0	0	1	1.79%	0	1	0
41	佐賀	8	8	100.00%	8	0	0	0	0	0	0.00%	0	0	0
42	長崎	25	24	96.00%	24	0	0	0	0	1	4.00%	0	1	0
43	熊本	54	53	98.15%	53	0	0	0	0	1	1.85%	0	1	0
44	大分	71	71	100.00%	71	0	0	0	0	0	0.00%	0	0	0
45	宮崎	59	59	100.00%	59	0	0	0	0	0	0.00%	0	0	0
46	鹿児島	34	34	100.00%	34	0	0	0	0	0	0.00%	0	0	0
47	沖縄	75	75	100.00%	75	0	0	0	0	0	0.00%	0	0	0
全国		6,421	6,417	99.94%	6,413	4	2	2	0	4	0.06%	0	4	0



【該当件数】人工腎臓の初回実施時にH C V抗体定性・定量を算定しているレセプト件数