

## 取扱いの趣旨

原発性胆汁性肝硬変に対するヒアルロン酸は、病態のステージングに参考となることから、慢性肝炎の傷病名がない場合であっても原則として認められる。

## 支払基金が公表している取扱いの全文

【検査】

《平成22年6月21日》

147 ヒアルロン酸④（原発性胆汁性肝硬変）

### ○ 取扱い

原則として、「慢性肝炎」の病名がない場合であっても、原発性胆汁性肝硬変に対するヒアルロン酸は認められる。

### ○ 取扱いを定めた理由

「原発性胆汁性肝硬変」は、診断時には必ずしも肝硬変とは言えず、そのステージングの参考となる。

## 初回検証から早期確認を経た1年後検証の改善状況及び今後の対応

### 全都道府県改善

1年後検証終了時点の改善都道府県数

47

#### ■都道府県の改善状況

初回検証の未改善都道府県数	早期確認の未改善都道府県数	1年後検証の未改善都道府県数
3	1	0

#### ■誤り件数の改善状況

要因別	初回検証の誤り件数/年	早期確認の誤り件数 /3か月（年換算）	改善率	1年後検証の誤り件数 /3か月（年換算）	改善率
職員	0	0（0）	—	0（0）	—
審査委員	44	1（4）	90.9%	0（0）	100.0%
合計	44	1（4）	90.9%	0（0）	100.0%

○「初回検証の誤り件数/年」が0件の場合は改善率は「—」と表示する

#### ■1年後検証で改善（※少数事例に該当する都道府県含む）した都道府県：3

東京、岐阜、福岡

※少数事例は取扱いと異なる審査が年間10件未満(今回の検証は6ヶ月間の数値のため、4件以下)かつ、取扱いと異なる審査の割合が1割未満の都道府県

・全都道府県が適正な審査に改善 ⇒対応なし

# 原発性胆汁性肝硬変に対するヒアルロン酸の取扱い（1年後検証結果のグラフ）

## グラフの見方

2022年10月～2023年3月審査分

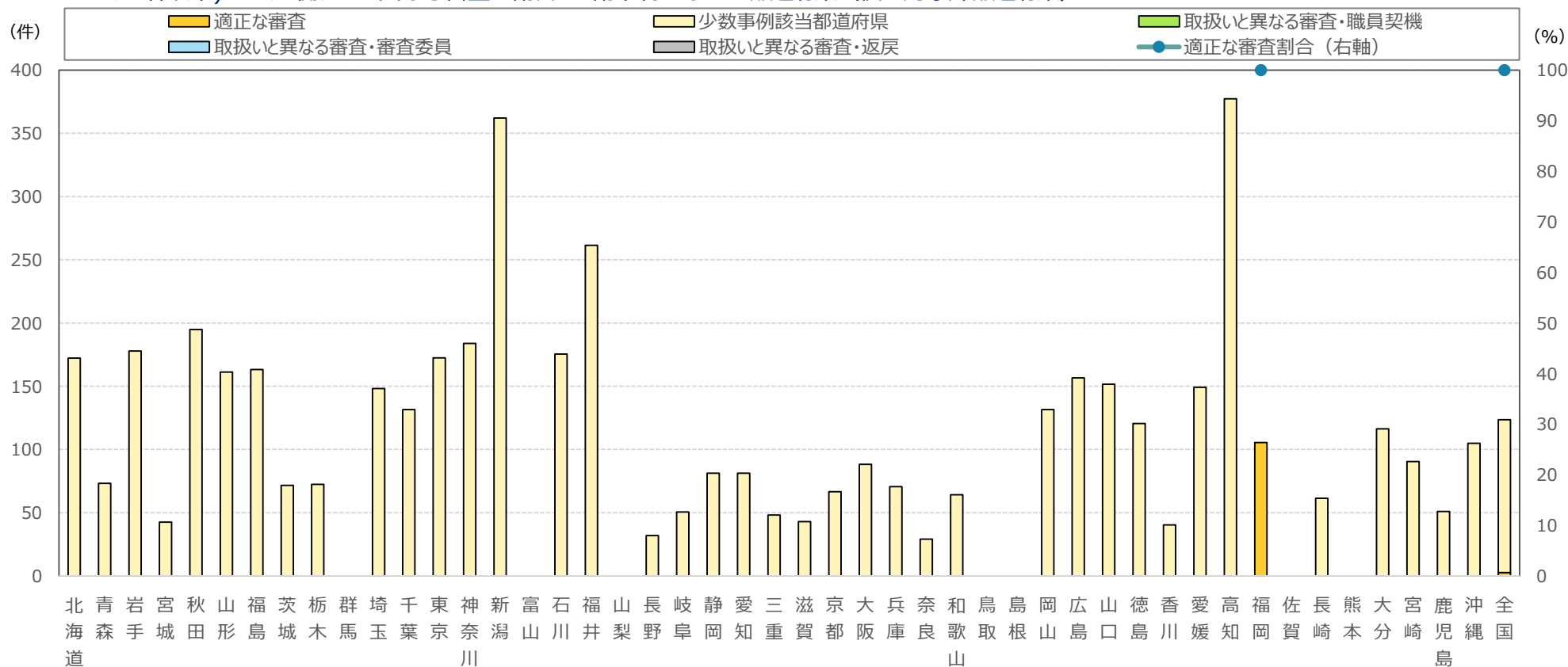
### 1 棒グラフ（該当レセプトの審査結果）

ヒアルロン酸を算定している目視対象レセプト1万件当たり、条件（慢性肝炎の病名がない原発性胆汁性肝硬変に対してヒアルロン酸を算定）に該当するレセプト

### 2 折れ線グラフ

適正な審査割合：100.00%（少数事例該当都道府県を含む取扱いと異なる審査割合：0.00%）

### 3 少数事例該当都道府県は初回検証結果又は1年後検証の検証前データより、取扱いと異なる審査が年間10件未満（フォローアップ検証は6ヶ月間の数値のため、4件以下）かつ、取扱いと異なる審査の割合が1割未満となった都道府県（検証対象外都道府県）



【該当件数】慢性肝炎の病名がない原発性胆汁性肝硬変に対してヒアルロン酸を算定しているレセプト件数

## 該当件数に対する検証結果

2022年10月～2023年3月審査分

検証の結果、該当件数364件のうち、**取扱いと異なる審査が0件（0.00%）**

都道府県		検証結果												
		該当件数	取扱いに基づく適正な審査							取扱いと異なる審査				
			計	適正 審査 合計	少数事例 該当都道府 県の 該当件数	適正審査 の割合	請求どおり	合計	詳記等から適正					
									査定		返戻	取扱いの 認識誤り 合計	取扱いの 認識誤り の割合	査定
職員 契機	審査 委員	職員 契機	審査 委員											
01	北海道	29	0	29										
02	青森	2	0	2										
03	岩手	5	0	5										
04	宮城	2	0	2										
05	秋田	3	0	3										
06	山形	2	0	2										
07	福島	4	0	4										
08	茨城	6	0	6										
09	栃木	2	0	2										
10	群馬	-	-	-										
11	埼玉	25	0	25										
12	千葉	27	0	27										
13	東京	89	0	89										
14	神奈川	43	0	43										
15	新潟	13	0	13										
16	富山	-	-	-										
17	石川	8	0	8										
18	福井	8	0	8										
19	山梨	-	-	-										
20	長野	1	0	1										
21	岐阜	4	0	4										
22	静岡	4	0	4										
23	愛知	10	0	10										
24	三重	2	0	2										

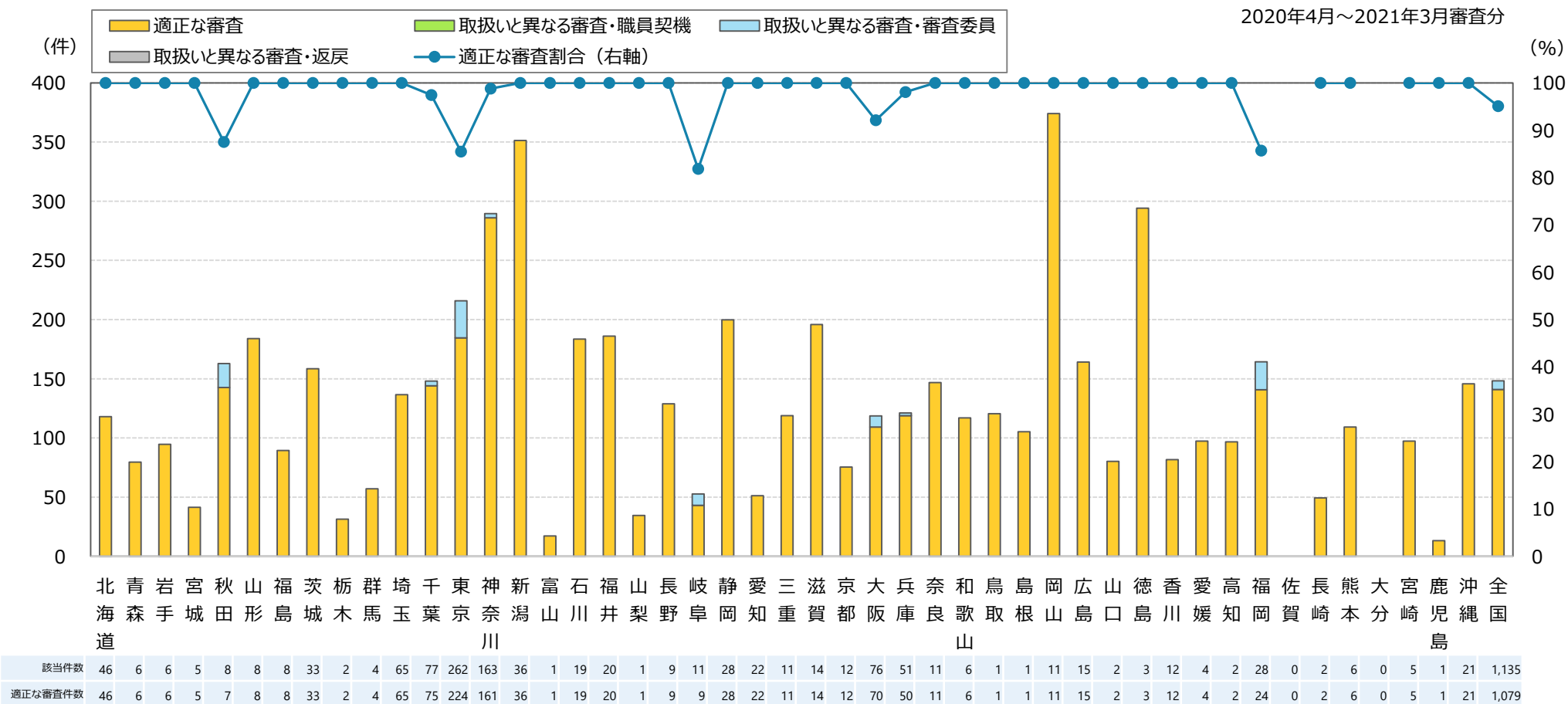
都道府県		検証結果												
		該当件数	取扱いに基づく適正な審査							取扱いと異なる審査				
			計	適正 審査 合計	少数事例 該当都道府 県の 該当件数	適正審査 の割合	請求どおり	合計	詳記等から適正					
									査定		返戻	取扱いの 認識誤り 合計	取扱いの 認識誤り の割合	査定
職員 契機	審査 委員	職員 契機	審査 委員											
25	滋賀	1	0	1										
26	京都	4	0	4										
27	大阪	22	0	22										
28	兵庫	10	0	10										
29	奈良	1	0	1										
30	和歌山	1	0	1										
31	鳥取	-	-	-										
32	島根	-	-	-										
33	岡山	2	0	2										
34	広島	6	0	6										
35	山口	1	0	1										
36	徳島	1	0	1										
37	香川	2	0	2										
38	愛媛	2	0	2										
39	高知	2	0	2										
40	福岡	8	8	0	100.00%	7	1	0	1	0	0	0.00%	0	0
41	佐賀	-	-	-										
42	長崎	1	0	1										
43	熊本	-	-	-										
44	大分	1	0	1										
45	宮崎	2	0	2										
46	鹿児島	1	0	1										
47	沖縄	7	0	7										
全国		364	8	356	100.00%	7	1	0	1	0	0	0.00%	0	0

※都道府県の数値全てをグレーで網掛けした都道府県は1年後検証終了時点の改善都道府県

※少数事例該当都道府県の該当件数は初回検証の結果又は1年後検証の検証前データより、取扱いと異なる審査が年間10件未満（フォローアップ検証は6ヶ月間の数値のため、4件以下）かつ、取扱いと異なる審査の割合が1割未満となった都道府県の該当件数（検証対象の都道府県は0を記載）

グラフの見方

- 1 棒グラフ（該当レセプトの審査結果）  
ヒアルロン酸を算定しているレセプト1万件当たり、条件（慢性肝炎の病名がない原発性胆汁性肝硬変に対してヒアルロン酸を算定）に該当するレセプト件数
- 2 折れ線グラフ  
検証の結果、適正な審査をしている割合（全国 95.07%）



【該当件数】慢性肝炎の病名がない原発性胆汁性肝硬変に対してヒアルロン酸を算定しているレセプト件数

## 該当件数に対する検証結果

検証の結果、該当件数1,135件のうち、**1,079件（95.07%）**が適正な審査結果（検証前は94.54%）

**取扱いと異なる処理（査定）が56件（4.93%）**

⇒概評：査定（62件）を検証の結果、適正審査と確認されたレセプトは、当該検査とは別に線維化を確認する検査の算定状況から過剰と判断したもの。

支部		検証結果												
		該当件数  計	取扱いに基づく適正な審査							取扱いと異なる審査				
			適正 審査 合計	適正審査 の割合	請求どおり	合計	詳記等から適正			取扱いの 認識誤り 合計	取扱いの 認識誤り の割合	査定		返戻
							査定		返戻			職員契機	審査委員	
職員契機	審査委員													
01	北海道	46	46	100.00%	46	0	0	0	0	0	0.00%	0	0	0
02	青森	6	6	100.00%	6	0	0	0	0	0	0.00%	0	0	0
03	岩手	6	6	100.00%	6	0	0	0	0	0	0.00%	0	0	0
04	宮城	5	5	100.00%	5	0	0	0	0	0	0.00%	0	0	0
05	秋田	8	7	87.50%	7	0	0	0	0	1	12.50%	0	1	0
06	山形	8	8	100.00%	8	0	0	0	0	0	0.00%	0	0	0
07	福島	8	8	100.00%	8	0	0	0	0	0	0.00%	0	0	0
08	茨城	33	33	100.00%	33	0	0	0	0	0	0.00%	0	0	0
09	栃木	2	2	100.00%	2	0	0	0	0	0	0.00%	0	0	0
10	群馬	4	4	100.00%	4	0	0	0	0	0	0.00%	0	0	0
11	埼玉	65	65	100.00%	65	0	0	0	0	0	0.00%	0	0	0
12	千葉	77	75	97.40%	75	0	0	0	0	2	2.60%	0	2	0
13	東京	262	224	85.50%	224	0	0	0	0	38	14.50%	0	38	0
14	神奈川	163	161	98.77%	161	0	0	0	0	2	1.23%	0	2	0
15	新潟	36	36	100.00%	36	0	0	0	0	0	0.00%	0	0	0
16	富山	1	1	100.00%	1	0	0	0	0	0	0.00%	0	0	0
17	石川	19	19	100.00%	19	0	0	0	0	0	0.00%	0	0	0
18	福井	20	20	100.00%	20	0	0	0	0	0	0.00%	0	0	0
19	山梨	1	1	100.00%	1	0	0	0	0	0	0.00%	0	0	0
20	長野	9	9	100.00%	9	0	0	0	0	0	0.00%	0	0	0
21	岐阜	11	9	81.82%	9	0	0	0	0	2	18.18%	0	2	0
22	静岡	28	28	100.00%	28	0	0	0	0	0	0.00%	0	0	0
23	愛知	22	22	100.00%	22	0	0	0	0	0	0.00%	0	0	0
24	三重	11	11	100.00%	11	0	0	0	0	0	0.00%	0	0	0

支部		検証結果												
		該当件数	取扱いに基づく適正な審査							取扱いと異なる審査				
			適正 審査 合計	適正審査 の割合	請求どおり	合計	詳記等から適正		返戻					
							査定							
							職員契機	審査委員		取扱いの 認識誤り 合計	取扱いの 認識誤り の割合	職員契機	審査委員	返戻
25	滋賀	14	14	100.00%	14	0	0	0	0	0	0.00%	0	0	0
26	京都	12	12	100.00%	12	0	0	0	0	0	0.00%	0	0	0
27	大阪	76	70	92.11%	66	4	0	4	0	6	7.89%	0	6	0
28	兵庫	51	50	98.04%	50	0	0	0	0	1	1.96%	0	1	0
29	奈良	11	11	100.00%	11	0	0	0	0	0	0.00%	0	0	0
30	和歌山	6	6	100.00%	6	0	0	0	0	0	0.00%	0	0	0
31	鳥取	1	1	100.00%	1	0	0	0	0	0	0.00%	0	0	0
32	島根	1	1	100.00%	1	0	0	0	0	0	0.00%	0	0	0
33	岡山	11	11	100.00%	11	0	0	0	0	0	0.00%	0	0	0
34	広島	15	15	100.00%	15	0	0	0	0	0	0.00%	0	0	0
35	山口	2	2	100.00%	2	0	0	0	0	0	0.00%	0	0	0
36	徳島	3	3	100.00%	2	1	0	1	0	0	0.00%	0	0	0
37	香川	12	12	100.00%	11	1	0	1	0	0	0.00%	0	0	0
38	愛媛	4	4	100.00%	4	0	0	0	0	0	0.00%	0	0	0
39	高知	2	2	100.00%	2	0	0	0	0	0	0.00%	0	0	0
40	福岡	28	24	85.71%	24	0	0	0	0	4	14.29%	0	4	0
41	佐賀	-	-	-	-	-	-	-	-	-	-	-	-	-
42	長崎	2	2	100.00%	2	0	0	0	0	0	0.00%	0	0	0
43	熊本	6	6	100.00%	6	0	0	0	0	0	0.00%	0	0	0
44	大分	-	-	-	-	-	-	-	-	-	-	-	-	-
45	宮崎	5	5	100.00%	5	0	0	0	0	0	0.00%	0	0	0
46	鹿児島	1	1	100.00%	1	0	0	0	0	0	0.00%	0	0	0
47	沖縄	21	21	100.00%	21	0	0	0	0	0	0.00%	0	0	0
全国		1,135	1,079	95.07%	1,073	6	0	6	0	56	4.93%	0	56	0