

## 取扱いの趣旨

爪白癬の診断確定時における顕微鏡検査又は培養検査のない爪白癬治療剤又は抗真菌剤の算定は、原則として認められない。

## 支払基金が公表している取扱いの全文

【投薬】 《令和6年9月30日》

### 308 顕微鏡検査等のない爪白癬治療剤又は抗真菌剤の算定について

#### ○ 取扱い

爪白癬の診断確定時における顕微鏡検査又は培養検査のない次の爪白癬治療剤又は抗真菌剤の算定は、原則として認められない。

- (1) エフィナコナゾール外用液（クレナフィン爪外用液）
- (2) ホスラブコナゾールL-リシンエタノール付加物カプセル（ネイリンカプセル）
- (3) ルリコナゾール外用液（ルコナック爪外用液）

#### ○ 取扱いを作成した根拠等

上記(1)から(3)の爪白癬治療剤又は抗真菌剤は、添付文書の効能又は効果に関連する注意に、「直接鏡検又は培養等に基づき爪白癬であると確定診断された患者に使用すること。」と記載されている。

爪白癬は、爪甲、爪床、又はその両方に変形が生じる真菌感染症である。爪変形は爪白癬以外の皮膚科疾患においても生じることから、顕微鏡検査又は培養検査を実施することにより、白癬菌を認め爪白癬の診断を確定した上での治療が必要である。

以上のことから、爪白癬の診断確定時における顕微鏡検査又は培養検査のない上記(1)から(3)の爪白癬治療剤又は抗真菌剤の算定は、原則として認められないと判断した。

## 検証結果及び対応状況

検証観点	フォローアップ対象都道府県	備考
①適正な審査割合が低い	佐賀	適正な審査割合の低い順
②請求どおり・職員	佐賀	対象1万件当たり件数の多い順
③請求どおり・審査委員	—	

### ■①から③を通して、請求どおりのレセプトを適正な審査と判断した主な理由

- ・摘要欄のコメントより、他院にて顕微鏡検査の実施があり、確定診断が行われていることから、妥当と判断した事例

### ■取扱いと異なる審査の多い都道府県の対応状況

①適正な審査割合が低い：職員の認識誤り（失念、誤解等によるコンピュータチェックの解除）  
⇒上司から教育

②請求どおり・職員：職員の認識誤り（失念、誤解等によるコンピュータチェックの解除）  
⇒上司から教育

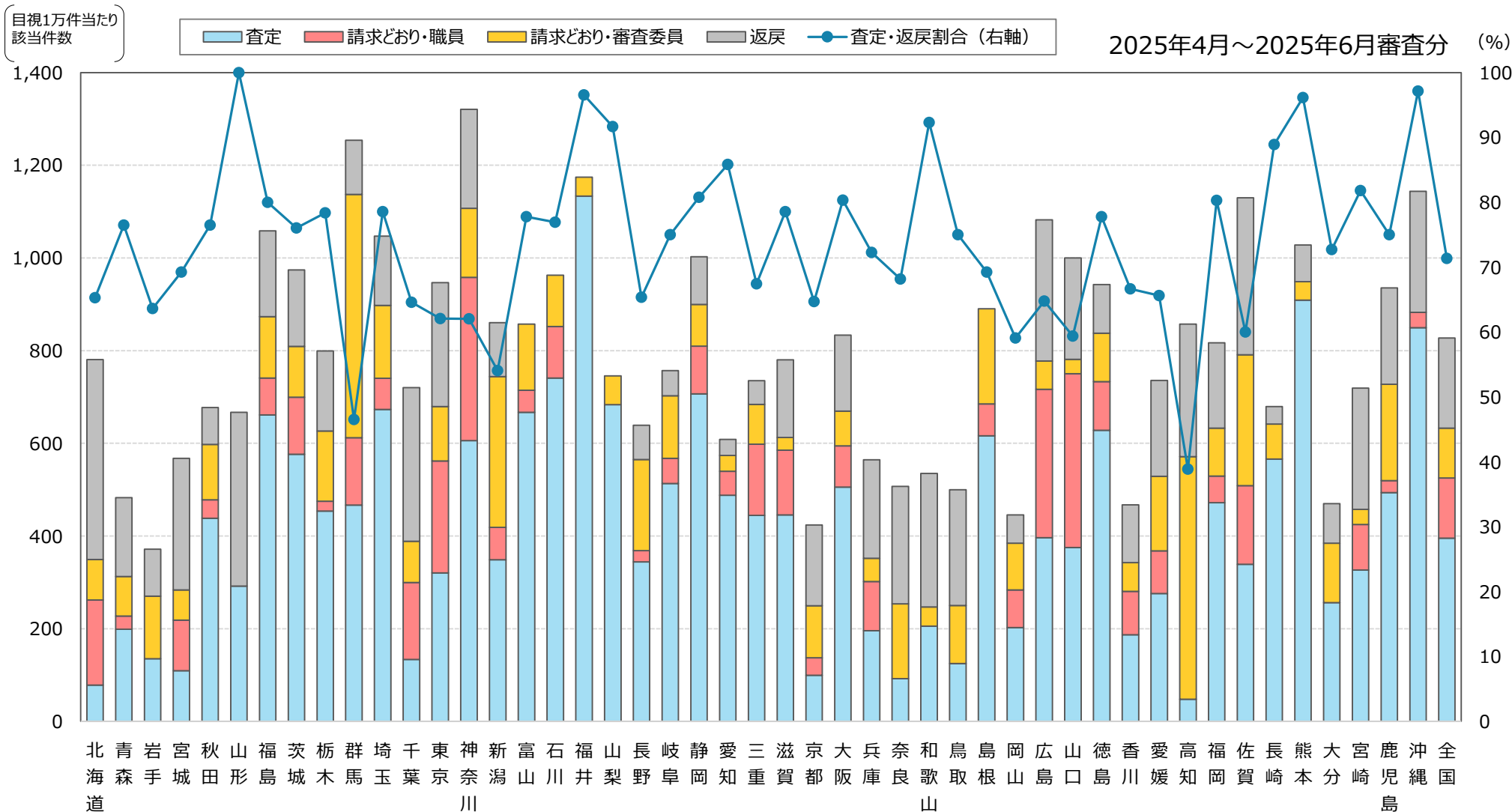
該当件数に対する検証結果

2025年4月～2025年6月審査分

検証の結果、該当件数2,838件のうち、**取扱いと異なる審査は79件（2.78%）**  
検証対象41都道府県のうち、**フォローアップ対象は1都道府県**

都道府県		検証結果										
		該当件数	取扱いに基づく適正な審査						取扱いと異なる審査 （ＣＣ解除等の誤処理）			
			適正 審査 合計	適正審査 の割合	査定・返戻			請求どおり 詳細等 から適正	取扱いの 認識誤り 合計	取扱いの 認識誤り の割合	職員	審査委員
					査定	返戻	査定 返戻 計					
01	北海道	170	166	97.65%	17	94	111	55	4	2.35%	0	4
02	青森	17	16	94.12%	7	6	13	3	1	5.88%	0	1
03	岩手	11	11	100.00%	4	3	7	4	0	0.00%	0	0
04	宮城	26	24	92.31%	5	13	18	6	2	7.69%	0	2
05	秋田	17	17	100.00%	11	2	13	4	0	0.00%	0	0
06	山形	16										
07	福島	40	38	95.00%	25	7	32	6	2	5.00%	0	2
08	茨城	71	71	100.00%	42	12	54	17	0	0.00%	0	0
09	栃木	37	37	100.00%	21	8	29	8	0	0.00%	0	0
10	群馬	43	41	95.35%	16	4	20	21	2	4.65%	0	2
11	埼玉	140	134	95.71%	90	20	110	24	6	4.29%	0	6
12	千葉	113	111	98.23%	21	52	73	38	2	1.77%	1	1
13	東京	443	428	96.61%	150	125	275	153	15	3.39%	6	9
14	神奈川	266	261	98.12%	122	43	165	96	5	1.88%	2	3
15	新潟	37	37	100.00%	15	5	20	17	0	0.00%	0	0
16	富山	18	18	100.00%	14	0	14	4	0	0.00%	0	0
17	石川	26	26	100.00%	20	0	20	6	0	0.00%	0	0
18	福井	29										
19	山梨	12										
20	長野	26	25	96.15%	14	3	17	8	1	3.85%	0	1
21	岐阜	56	54	96.43%	38	4	42	12	2	3.57%	1	1
22	静岡	78	75	96.15%	55	8	63	12	3	3.85%	2	1
23	愛知	141	137	97.16%	113	8	121	16	4	2.84%	3	1
24	三重	43	43	100.00%	26	3	29	14	0	0.00%	0	0
25	滋賀	28	27	96.43%	16	6	22	5	1	3.57%	1	0
26	京都	34	31	91.18%	8	14	22	9	3	8.82%	0	3
27	大阪	300	296	98.67%	182	59	241	55	4	1.33%	2	2
28	兵庫	101	95	94.06%	35	38	73	22	6	5.94%	0	6
29	奈良	22	20	90.91%	4	11	15	5	2	9.09%	0	2
30	和歌山	13										
31	鳥取	4	4	100.00%	1	2	3	1	0	0.00%	0	0
32	島根	13	13	100.00%	9	0	9	4	0	0.00%	0	0
33	岡山	22	21	95.45%	10	3	13	8	1	4.55%	0	1
34	広島	71	67	94.37%	26	20	46	21	4	5.63%	4	0
35	山口	32	31	96.88%	12	7	19	12	1	3.13%	1	0
36	徳島	18	17	94.44%	12	2	14	3	1	5.56%	0	1
37	香川	15	15	100.00%	6	4	10	5	0	0.00%	0	0
38	愛媛	32	32	100.00%	12	9	21	11	0	0.00%	0	0
39	高知	18	18	100.00%	1	6	7	11	0	0.00%	0	0
40	福岡	71	69	97.18%	41	16	57	12	2	2.82%	0	2
41	佐賀	20	17	85.00%	6	6	12	5	3	15.00%	3	0
42	長崎	18	18	100.00%	15	1	16	2	0	0.00%	0	0
43	熊本	26										
44	大分	11	10	90.91%	6	2	8	2	1	9.09%	0	1
45	宮崎	22	22	100.00%	10	8	18	4	0	0.00%	0	0
46	鹿児島	36	35	97.22%	19	8	27	8	1	2.78%	0	1
47	沖縄	35										
全国		2,838							79	2.78%	26	53

※グレーは検証前データ又は検証の結果により、少数事例に該当



該当件数	170	17	11	26	17	16	40	71	37	43	140	113	443	266	37	18	26	29	12	26	56	78	141	43	28	34	300	101	22	13	4	13	22	71	32	18	15	32	18	71	20	18	26	11	22	36	35	2,838
請求どおり件数	59	4	4	8	4	0	8	17	8	23	30	40	168	101	17	4	6	1	1	9	14	15	20	14	6	12	59	28	7	1	1	4	9	25	13	4	5	11	11	14	8	2	1	3	4	9	1	813

【該当件数】取扱いの趣旨に該当したレセプト件数