

## 取扱いの趣旨

嫌気性培養は、酸素が存在する環境では増殖できない偏性嫌気性菌を検出するための検査であり、酸素が存在する部位から採取した検体を用いて実施した場合の診断としての正確性は低いことから、肺結核等に対する算定は、原則として認められない。

## 支払基金が公表している取扱いの全文

### 【検査】

《令和6年11月29日》

### 369 嫌気性培養加算の算定について

#### ○ 取扱い

① 次の傷病名に対するD018の注1に規定する嫌気性培養加算の算定は、原則として認められる。

- |                     |                                   |            |
|---------------------|-----------------------------------|------------|
| (1) 肺膿瘍、肺化膿症（疑い含む。） | (2) 誤嚥性肺炎、嚥下性肺炎                   | (3) 咽頭周囲膿瘍 |
| (4) 扁桃周囲膿瘍          | (5) 偽膜性腸炎、クロストリジウム・ディフィシル腸炎（CD腸炎） |            |
| (6) 肛門周囲膿瘍          | (7) 腹腔内膿瘍                         | (8) 子宮付属器炎 |
| (9) 子宮内膜炎           | (10) 子宮内感染症                       | (11) 子宮頸管炎 |
| (12) ダグラス窩膿瘍、骨盤腹膜炎  | (13) 外陰部膿瘍、バルトリン腺膿瘍               | (14) 産褥熱   |
| (15) 眼内感染症          | (16) 深在性皮膚感染症                     | (17) 深在性膿瘍 |
| (18) 蜂窩織炎           |                                   |            |

② 次の傷病名に対するD018の注1に規定する嫌気性培養加算の算定は、原則として認められない。

- |  |                |
|--|----------------|
| (1) 肺結核（疑い含む。）                               | (2) 急性腸炎、急性胃腸炎 |
| (3) 薬剤性腸炎（偽膜性腸炎、クロストリジウム・ディフィシル腸炎（CD腸炎）を除く。） |                |
| (4) 細菌性膣炎、膣炎、外陰炎                             | (5) 滲出性中耳炎     |
|  | (6) 表在性皮膚感染症   |

#### ○ 取扱いを作成した根拠等

嫌気性培養は、酸素が存在する環境では増殖できない偏性嫌気性菌を検出するための検査である。偏性嫌気性菌が存在する部位（嫌気性環境）から採取した検体を用いて嫌気性培養を実施した場合に有用であり、対象となる傷病名は多岐にわたる。一方、酸素が存在する部位から採取した検体を用いて実施した場合の診断としての正確性は低い。

以上のことから、上記①の傷病名に対する嫌気性培養加算の算定は、原則として認められるが、上記②の傷病名に対する算定は認められないと判断した。

## 検証結果及び対応状況

検証観点	フォローアップ対象都道府県	備考
①適正な審査割合が低い	三重、山梨、岐阜、岩手	適正な審査割合の低い順
②請求どおり・職員	岩手	対象1万件当たり件数の多い順
③請求どおり・審査委員	山梨、岩手、三重、岐阜	//

### ■①から③を通して、請求どおりのレセプトを適正な審査と判断した主な理由

- ・摘要欄のコメントより、非開放膿と記載されていることから、嫌気性菌が関与する感染症のため妥当と判断した事例

### ■取扱いと異なる審査の多い都道府県の対応状況

①適正な審査割合が低い：職員及び審査委員の認識誤り（失念、誤解等）  
⇒上司から教育及び審査委員長から連絡・再周知

②請求どおり・職員：職員の認識誤り（失念、誤解等によるコンピュータチェックの解除）  
⇒上司から教育

③請求どおり・審査委員：審査委員の認識誤り（失念、誤解等）  
⇒審査委員長から連絡・再周知

2025年7月～2025年9月審査分

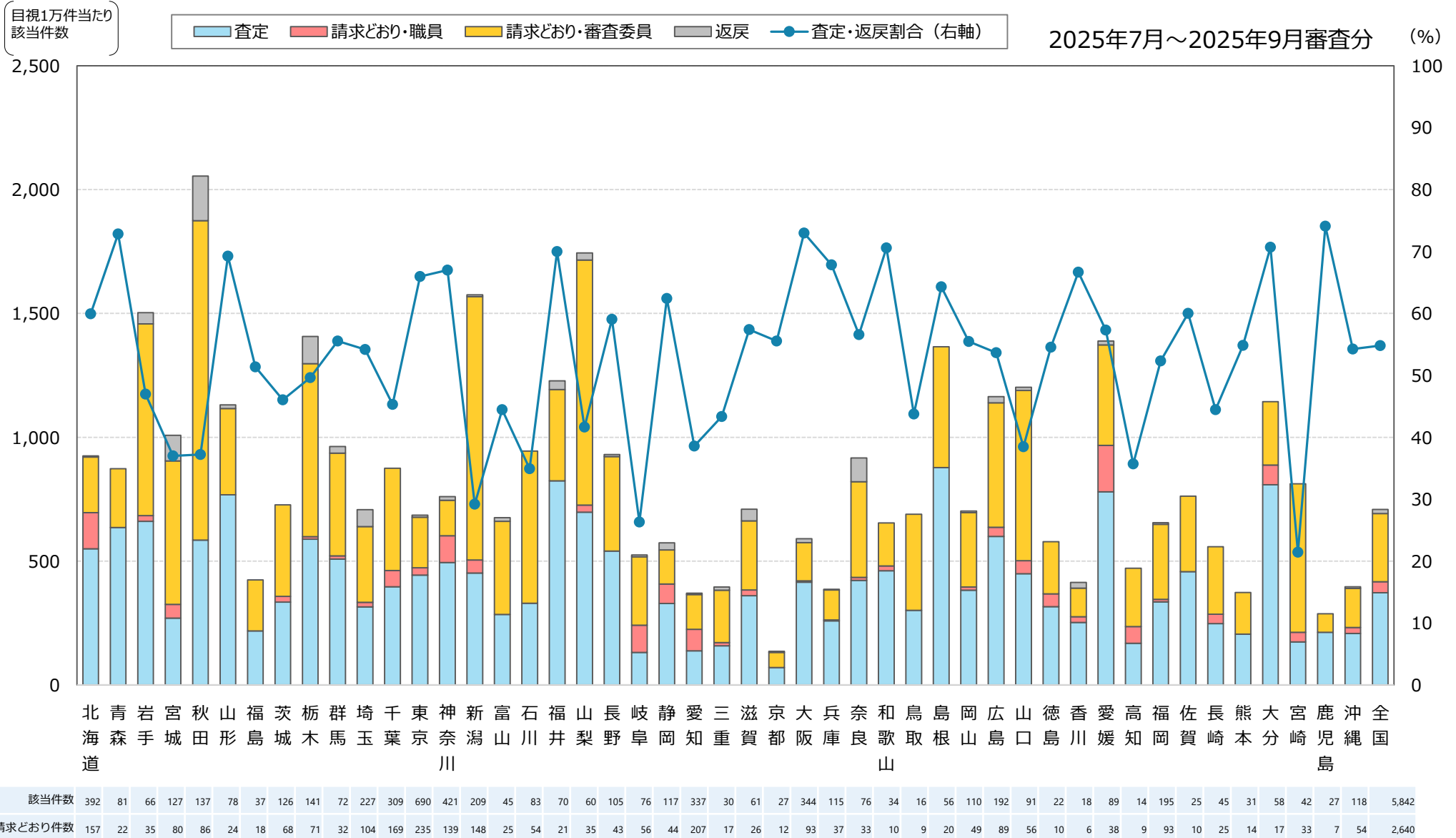
該当件数に対する検証結果

検証の結果、該当件数5,842件のうち、**取扱いと異なる審査は150件（2.57%）**  
検証対象47都道府県のうち、**フォローアップ対象は4都道府県**

都道府県	検証結果										
	該当件数	取扱いに基づく適正な審査						取扱いと異なる審査 （ＣＣ解除等の誤処理）			
		計	適正 審査 合計	適正審査 の割合	査定・返戻			取扱いの 認識誤り 合計	取扱いの 認識誤り の割合	職員	審査委員
					査定	返戻	査定 返戻 計				
							詳記等 から適正				
01 北海道	392	389	99.23%	233	2	235	154	3	0.77%	3	0
02 青森	81	81	100.00%	59	0	59	22	0	0.00%	0	0
03 岩手	66	59	89.39%	29	2	31	28	7	10.61%	1	6
04 宮城	127	121	95.28%	34	13	47	74	6	4.72%	0	6
05 秋田	137	137	100.00%	39	12	51	86	0	0.00%	0	0
06 山形	78	76	97.44%	53	1	54	22	2	2.56%	0	2
07 福島	37	36	97.30%	19	0	19	17	1	2.70%	0	1
08 茨城	126	122	96.83%	58	0	58	64	4	3.17%	0	4
09 栃木	141	141	100.00%	59	11	70	71	0	0.00%	0	0
10 群馬	72	71	98.61%	38	2	40	31	1	1.39%	1	0
11 埼玉	227	222	97.80%	101	22	123	99	5	2.20%	3	2
12 千葉	309	289	93.53%	140	0	140	149	20	6.47%	16	4
13 東京	690	688	99.71%	446	9	455	233	2	0.29%	1	1
14 神奈川	421	400	95.01%	274	8	282	118	21	4.99%	1	20
15 新潟	209	204	97.61%	60	1	61	143	5	2.39%	0	5
16 富山	45	43	95.56%	19	1	20	23	2	4.44%	0	2
17 石川	83	82	98.80%	29	0	29	53	1	1.20%	0	1
18 福井	70	68	97.14%	47	2	49	19	2	2.86%	0	2
19 山梨	60	44	73.33%	24	1	25	19	16	26.67%	0	16
20 長野	105	104	99.05%	61	1	62	42	1	0.95%	0	1
21 岐阜	76	67	88.16%	19	1	20	47	9	11.84%	0	9
22 静岡	117	113	96.58%	67	6	73	40	4	3.42%	1	3
23 愛知	337	336	99.70%	125	5	130	206	1	0.30%	1	0
24 三重	30	20	66.67%	12	1	13	7	10	33.33%	0	10

都道府県	検証結果										
	該当件数	取扱いに基づく適正な審査						取扱いと異なる審査 （ＣＣ解除等の誤処理）			
		計	適正 審査 合計	適正審査 の割合	査定・返戻			取扱いの 認識誤り 合計	取扱いの 認識誤り の割合	職員	審査委員
					査定	返戻	査定 返戻 計				
							詳記等 から適正				
25 滋賀	61	61	100.00%	31	4	35	26	0	0.00%	0	0
26 京都	27	26	96.30%	14	1	15	11	1	3.70%	0	1
27 大阪	344	341	99.13%	242	9	251	90	3	0.87%	0	3
28 兵庫	115	114	99.13%	77	1	78	36	1	0.87%	0	1
29 奈良	76	75	98.68%	35	8	43	32	1	1.32%	0	1
30 和歌山	34	34	100.00%	24	0	24	10	0	0.00%	0	0
31 鳥取	16	16	100.00%	7	0	7	9	0	0.00%	0	0
32 島根	56	56	100.00%	36	0	36	20	0	0.00%	0	0
33 岡山	110	109	99.09%	60	1	61	48	1	0.91%	1	0
34 広島	192	187	97.40%	99	4	103	84	5	2.60%	2	3
35 山口	91	91	100.00%	34	1	35	56	0	0.00%	0	0
36 徳島	22	22	100.00%	12	0	12	10	0	0.00%	0	0
37 香川	18	18	100.00%	11	1	12	6	0	0.00%	0	0
38 愛媛	89	87	97.75%	50	1	51	36	2	2.25%	0	2
39 高知	14	14	100.00%	5	0	5	9	0	0.00%	0	0
40 福岡	195	194	99.49%	100	2	102	92	1	0.51%	1	0
41 佐賀	25	24	96.00%	15	0	15	9	1	4.00%	0	1
42 長崎	45	45	100.00%	20	0	20	25	0	0.00%	0	0
43 熊本	31	31	100.00%	17	0	17	14	0	0.00%	0	0
44 大分	58	56	96.55%	41	0	41	15	2	3.45%	0	2
45 宮崎	42	41	97.62%	9	0	9	32	1	2.38%	1	0
46 鹿児島	27	26	96.30%	20	0	20	6	1	3.70%	0	1
47 沖縄	118	111	94.07%	62	2	64	47	7	5.93%	0	7
全国	5,842							150	2.57%	33	117

※グレーは検証前データ又は検証の結果により、少数事例に該当



【該当件数】 取扱いの趣旨に該当したレセプト件数