

取扱いの趣旨

子宮内膜搔爬術等に伴う腔洗浄の算定は、手術に関連して行う処置のため、原則として認められない。

支払基金が公表している取扱いの全文

【処置】

《令和7年2月28日》

467 腔洗浄（子宮内膜搔爬時等）の算定について

○ 取扱い

次の手術時の J 072腔洗浄（熱性洗浄を含む。）の算定は、原則として認められない。

- (1) K 861子宮内膜搔爬術
- (2) K 866子宮頸管ポリープ切除術
- (3) K 909流産手術

○ 取扱いを作成した根拠等

手術時の処置料の算定については、厚生労働省通知※に「手術当日に、手術（自己血貯血を除く。）に関連して行う処置（ギブスを除く。）の費用及び注射の手技料は、術前、術後にかかわらず算定できない。」と示されており、上記(1)から(3)の手術に関連して実施する腔洗浄は、当該通知に照らし算定できない。

以上のことから、上記(1)から(3)の手術時の J 072腔洗浄（熱性洗浄を含む。）の算定は、原則として認められないと判断した。

（※）診療報酬の算定方法の一部改正に伴う実施上の留意事項について

グラフの見方

1 棒グラフ(該当レセプトの審査結果)

当該事例の取扱いの対象となる診療行為（医薬品、特定器材）を算定している目視対象レセプト
1万件当たり、取扱いの趣旨に該当するレセプト件数

2 折れ線グラフ

取扱いの趣旨に該当するレセプトのうち、
査定・返戻となった割合

【棒グラフ凡例】 審査の結果

| | | |
|-------------|---------------|----------|
| 査定 | 返戻 | : 取扱いどおり |
| 請求どおり 職員 | 請求どおり 審査委員 | : 検証が必要 |

審査結果の概要

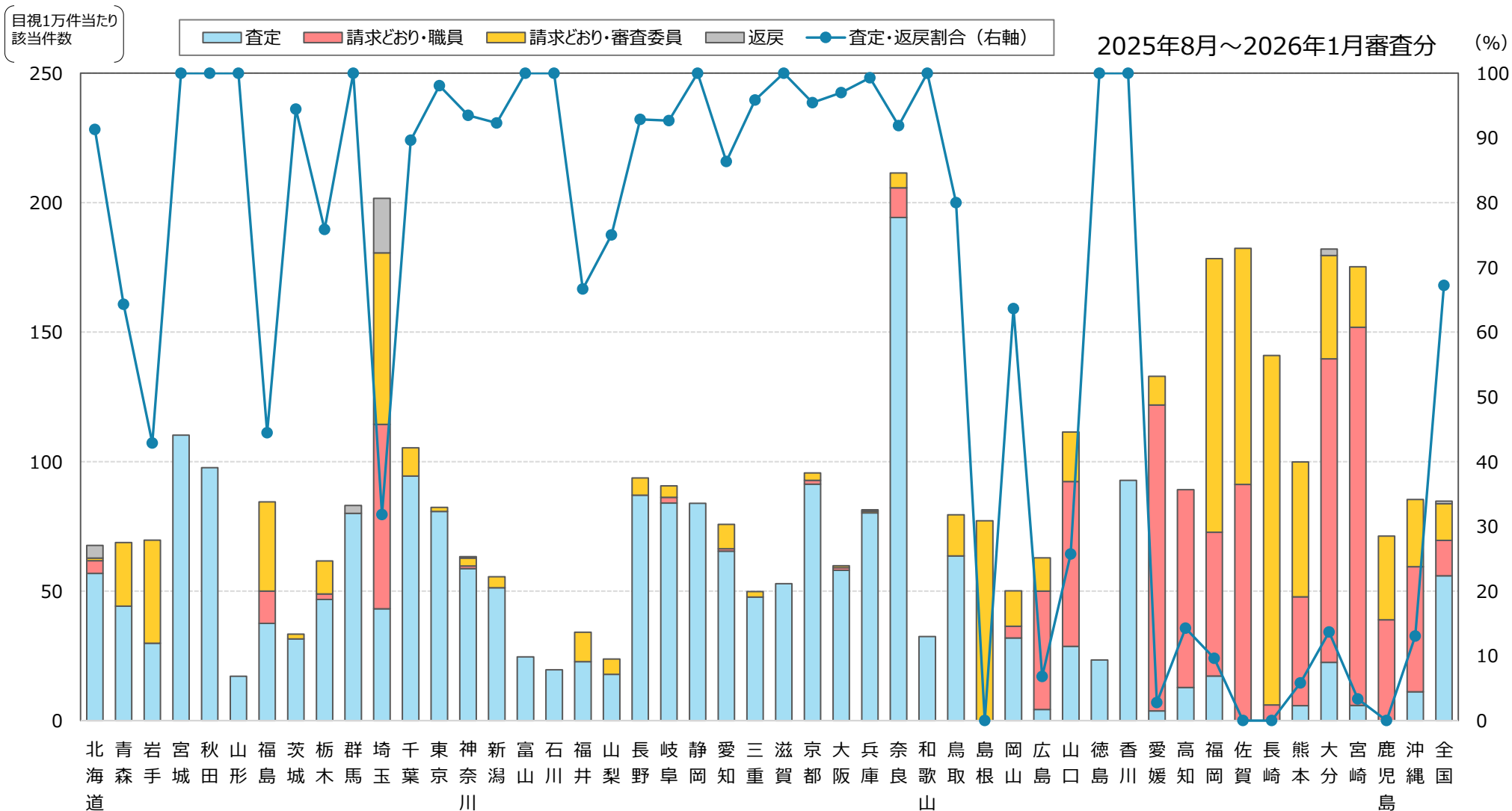
➤ 全国の査定・返戻割合 67.23%

➤ 検証対象都道府県 24

| 検証観点 | 都道府県※ | 備考 |
|------------|--|----------------|
| 査定・返戻割合が低い | 島根、佐賀、長崎、鹿児島、愛媛、宮崎、熊本、広島、福岡、沖縄、大分、高知、山口、埼玉、岩手、福島 | 査定・返戻割合の低い順 |
| 請求どおり・職員 | 宮崎、愛媛、大分、佐賀、高知、埼玉、山口、福岡、沖縄、広島、熊本、鹿児島、福島、長崎、岡山、栃木 | 対象1万件当たり件数の多い順 |
| 請求どおり・審査委員 | 長崎、福岡、佐賀、島根、埼玉、熊本、大分、岩手、福島、鹿児島、沖縄、青森、宮崎、山口、鳥取、岡山 | // |

※検証対象都道府県が16を超えたため、16都道府県を限度に表記している

| 該当件数（全国） | 【条件】 | 2,325件 |
|------------|---------|--------|
| 取扱いに基づく審査 | 査定・返戻の計 | 1,563件 |
| 検証を必要とする審査 | 請求どおり | 762件 |



| | | | | | | | | | | | | | | | | | | | | | | | | | | | | | | | | | | | | | | | | | | | | | | | | |
|---------|----|----|----|----|----|---|----|----|----|----|-----|-----|-----|-----|----|---|---|---|---|----|----|----|----|----|----|----|-----|-----|----|---|---|---|----|----|----|---|----|----|----|-----|----|----|----|----|----|----|----|-------|
| 該当件数 | 69 | 14 | 14 | 27 | 13 | 3 | 27 | 18 | 29 | 27 | 201 | 106 | 309 | 123 | 13 | 3 | 7 | 3 | 4 | 14 | 41 | 45 | 88 | 24 | 10 | 66 | 233 | 137 | 37 | 8 | 5 | 7 | 22 | 44 | 35 | 2 | 21 | 36 | 21 | 135 | 20 | 47 | 69 | 73 | 30 | 22 | 23 | 2,325 |
| 請求どおり件数 | 6 | 5 | 8 | 0 | 0 | 0 | 15 | 1 | 7 | 0 | 137 | 11 | 6 | 8 | 1 | 0 | 0 | 1 | 1 | 1 | 3 | 0 | 12 | 1 | 0 | 3 | 7 | 1 | 3 | 0 | 1 | 7 | 8 | 41 | 26 | 0 | 0 | 35 | 18 | 122 | 20 | 47 | 65 | 63 | 29 | 22 | 20 | 762 |

【該当件数】 取扱いの趣旨に該当したレセプト件数