

## 取扱いの趣旨

甲状腺機能異常等に対する経過観察時において臨床的有用性が低く、自己免疫性甲状腺疾患に該当しない疾患は検査の対象とならないことから、抗甲状腺マイクロゾーム抗体半定量等の算定は原則として認められない。

## 支払基金が公表している取扱いの全文

### 【検査】

《令和7年4月30日》

500 抗甲状腺マイクロゾーム抗体半定量又は抗甲状腺ペルオキシダーゼ抗体（バセドウ病等）の算定について

#### ○ 取扱い

- ① 次の傷病名に対するD014「3」抗甲状腺マイクロゾーム抗体半定量又は「11」抗甲状腺ペルオキシダーゼ抗体の算定は、原則として認められる。
  - (1) バセドウ病（初診時又は診断時）
  - (2) 甲状腺機能亢進症（初診時又は診断時）
  - (3) 慢性甲状腺炎・橋本病（初診時又は診断時）
  - (4) 甲状腺機能低下症（初診時又は診断時）
  - (5) 無痛性甲状腺炎（初診時又は診断時）
- ② 次の傷病名に対するD014「3」抗甲状腺マイクロゾーム抗体半定量又は「11」抗甲状腺ペルオキシダーゼ抗体の算定は、原則として認められない。
  - (1) 甲状腺機能異常（経過観察時（定期チェック））
  - (2) 亜急性甲状腺炎（経過観察時（定期チェック））
  - (3) 急性化膿性甲状腺炎
  - (4) 甲状腺癌（術後）
  - (5) 悪性甲状腺腫瘍（術後）
  - (6) 結節性甲状腺腫（経過観察時（定期チェック））

#### ○ 取扱いを作成した根拠等

抗甲状腺マイクロゾーム抗体半定量及び抗甲状腺ペルオキシダーゼ抗体は、甲状腺ホルモン合成に関わる酵素、ペルオキシダーゼに対する自己抗体であり、甲状腺に対する細胞障害性が認められており自己免疫性甲状腺疾患の病態に関与する。そのためバセドウ病や橋本病などにおける初診時又は診断時に必要と判断される。

一方、経過観察時においては臨床的有用性は低い。また、その他の疾患は自己免疫性甲状腺疾患には該当せず、検査の対象とはならない。

以上のことから、①の傷病名に対するD014「3」抗甲状腺マイクロゾーム抗体半定量又はD014「11」抗甲状腺ペルオキシダーゼ抗体の算定は、原則として認められ、②の傷病名では、原則として認められないと判断した。

グラフの見方

1 棒グラフ(該当レセプトの審査結果)  
当該事例の取扱いの対象となる診療行為（医薬品、特定器材）を算定している目視対象レセプト  
1万件当たり、取扱いの趣旨に該当するレセプト件数

2 折れ線グラフ  
取扱いの趣旨に該当するレセプトのうち、  
査定・返戻となった割合

【棒グラフ凡例】 審査の結果

|             |               |          |
|-------------|---------------|----------|
| 査定          | 返戻            | : 取扱いどおり |
| 請求どおり<br>職員 | 請求どおり<br>審査委員 | : 検証が必要  |

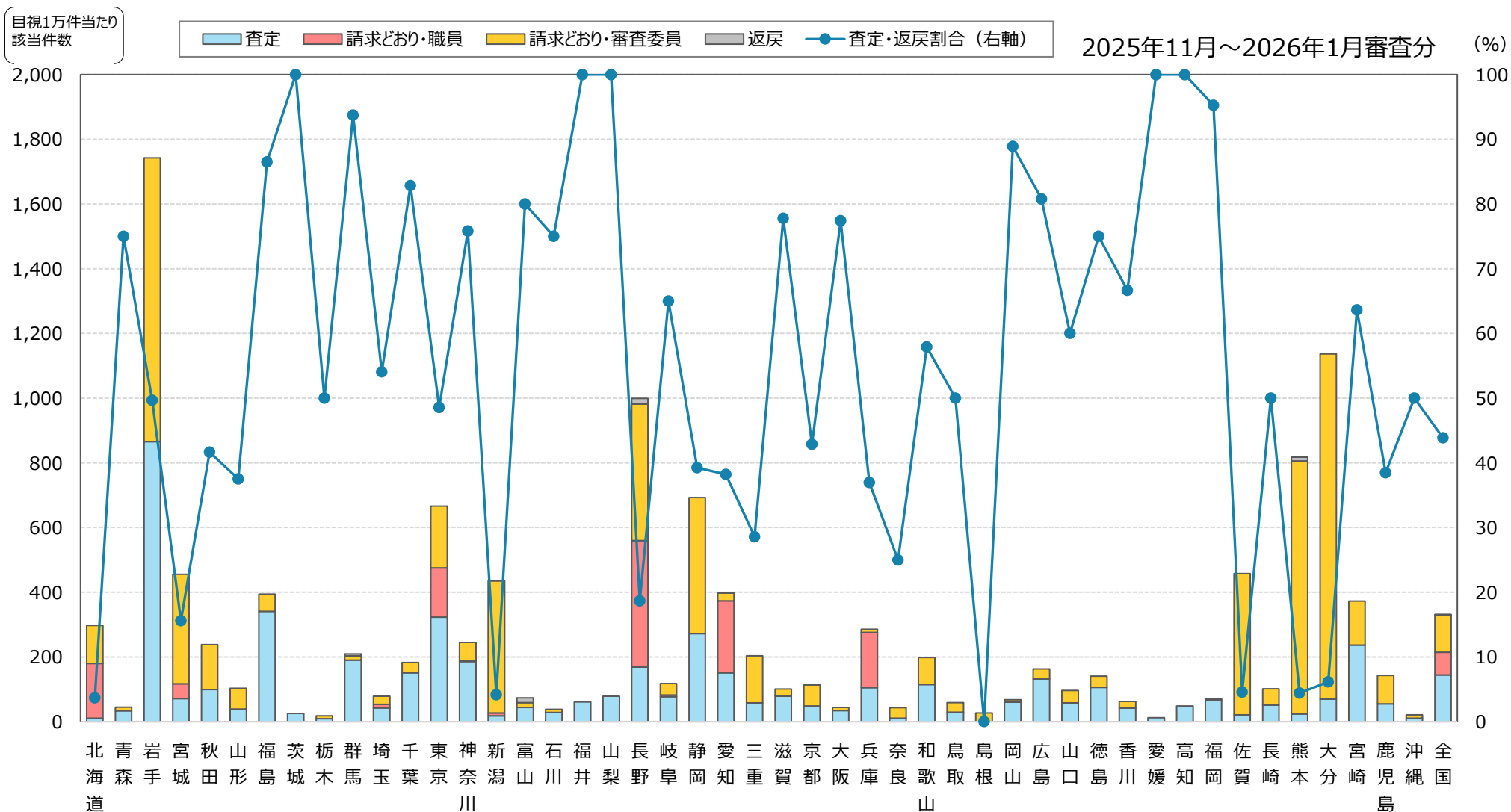
審査結果の概要

- 全国の査定・返戻割合 43.86%
- 検証対象都道府県 38

| 検証観点       | 都道府県※  | 備考             |
|------------|--|----------------|
| 査定・返戻割合が低い | 島根、北海道、新潟、熊本、佐賀、大分、宮城、長野、奈良、三重、兵庫、山形、愛知、鹿児島、静岡、秋田  | 査定・返戻割合の低い順    |
| 請求どおり・職員   | 長野、愛知、兵庫、北海道、東京、宮城、埼玉、新潟、岐阜、神奈川                    | 対象1万件当たり件数の多い順 |
| 請求どおり・審査委員 | 大分、岩手、熊本、佐賀、長野、静岡、新潟、宮城、東京、三重、秋田、宮崎、北海道、鹿児島、和歌山、山形 | //             |

※検証対象都道府県が16を超えたため、16都道府県を限度に表記している

| 該当件数（全国）   | 【条件】    | 3,354件 |
|------------|---------|--------|
| 取扱いに基づく審査  | 査定・返戻の計 | 1,471件 |
| 検証を必要とする審査 | 請求どおり   | 1,883件 |



|         |     |   |     |     |    |   |    |   |   |    |    |     |       |     |    |   |   |   |   |     |    |     |     |    |   |    |    |     |   |    |   |   |   |    |   |   |   |   |   |    |    |   |    |    |    |    |   |       |
|---------|-----|---|-----|-----|----|---|----|---|---|----|----|-----|-------|-----|----|---|---|---|---|-----|----|-----|-----|----|---|----|----|-----|---|----|---|---|---|----|---|---|---|---|---|----|----|---|----|----|----|----|---|-------|
| 該当件数    | 164 | 4 | 157 | 109 | 12 | 8 | 37 | 3 | 2 | 32 | 37 | 105 | 1,227 | 153 | 48 | 5 | 4 | 2 | 5 | 166 | 20 | 214 | 322 | 21 | 9 | 28 | 31 | 119 | 4 | 19 | 2 | 1 | 9 | 26 | 5 | 8 | 3 | 1 | 2 | 21 | 22 | 6 | 68 | 65 | 33 | 13 | 2 | 3,354 |
| 請求どおり件数 | 158 | 1 | 79  | 92  | 7  | 5 | 5  | 0 | 1 | 2  | 17 | 18  | 631   | 37  | 46 | 1 | 1 | 0 | 0 | 135 | 7  | 130 | 199 | 15 | 2 | 16 | 7  | 75  | 3 | 8  | 1 | 1 | 1 | 5  | 2 | 2 | 1 | 0 | 0 | 1  | 21 | 3 | 65 | 61 | 12 | 8  | 1 | 1,883 |

【該当件数】 取扱いの趣旨に該当したレセプト件数