

## 取扱いの趣旨

子宮内膜搔爬術等に伴う腔洗浄の算定は、手術に関連して行う処置のため、原則として認められない。

## 支払基金が公表している取扱いの全文

【処置】

《令和7年2月28日》

467 腔洗浄（子宮内膜搔爬時等）の算定について

### ○ 取扱い

次の手術時の J 072腔洗浄（熱性洗浄を含む。）の算定は、原則として認められない。

- (1) K 861子宮内膜搔爬術
- (2) K 866子宮頸管ポリープ切除術
- (3) K 909流産手術

### ○ 取扱いを作成した根拠等

手術時の処置料の算定については、厚生労働省通知※に「手術当日に、手術（自己血貯血を除く。）に関連して行う処置（ギプスを除く。）の費用及び注射の手技料は、術前、術後にかかわらず算定できない。」と示されており、上記(1)から(3)の手術に関連して実施する腔洗浄は、当該通知に照らし算定できない。

以上のことから、上記(1)から(3)の手術時の J 072腔洗浄（熱性洗浄を含む。）の算定は、原則として認められないと判断した。

（※）診療報酬の算定方法の一部改正に伴う実施上の留意事項について

## 検証結果及び対応状況

検証観点	フォローアップ対象都道府県	備考
①適正な審査割合が低い	島根、栃木	適正な審査割合の低い順
②請求どおり・職員	—	
③請求どおり・審査委員	島根、栃木	対象1万件当たり件数の多い順

### ■①から③を通して、請求どおりのレセプトを適正な審査と判断した主な理由

- ・傷病名及び診療内容より、腔洗浄は手術に関連して行われた処置ではなく、他の疾患の治療に行われた処置であることから、妥当と判断した事例

### ■取扱いと異なる審査の多い都道府県の対応状況

①適正な審査割合が低い：審査委員の認識誤り（失念、誤解等）  
⇒審査委員長から連絡・再周知

③請求どおり・審査委員：審査委員の認識誤り（失念、誤解等）  
⇒審査委員長から連絡・再周知

該当件数に対する検証結果

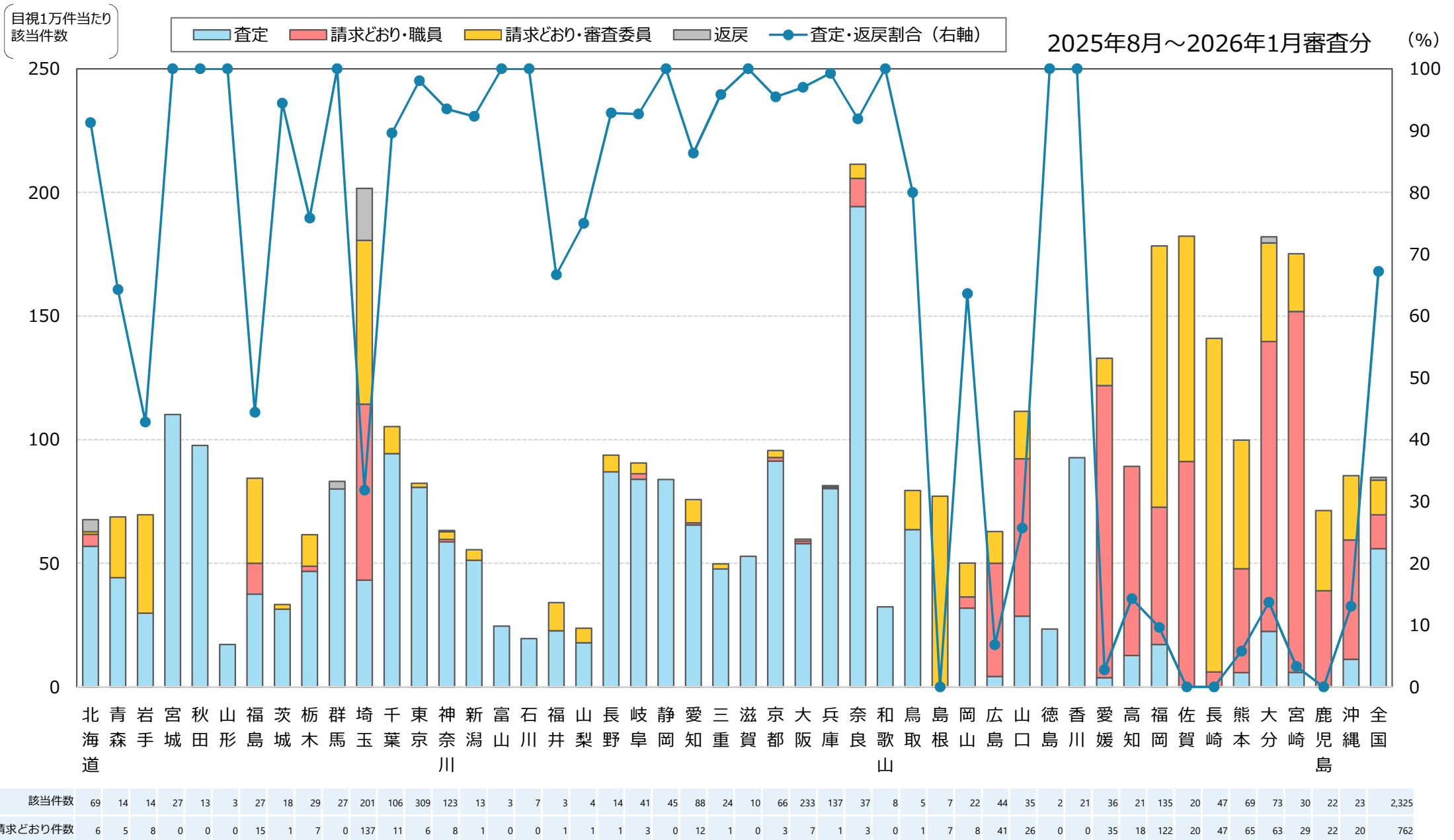
2025年8月～2026年1月審査分

検証の結果、該当件数2,325件のうち、**取扱いと異なる審査は18件（0.77%）**  
検証対象24都道府県のうち、**フォローアップ対象は2都道府県**

都道府県		検証結果										
		該当件数	取扱いに基づく適正な審査						取扱いと異なる審査 （ＣＣ解除等の誤処理）			
			適正 審査 合計	適正審査 の割合	査定・返戻			請求どおり				
					査定	返戻	査定 返戻 計		取扱いの 認識誤り 合計	取扱いの 認識誤り の割合	職員	審査委員
01	北海道	69										
02	青森	14	14	100.00%	9	0	9	5	0	0.00%	0	0
03	岩手	14	14	100.00%	6	0	6	8	0	0.00%	0	0
04	宮城	27										
05	秋田	13										
06	山形	3										
07	福島	27	27	100.00%	12	0	12	15	0	0.00%	0	0
08	茨城	18										
09	栃木	29	23	79.31%	22	0	22	1	6	20.69%	0	6
10	群馬	27										
11	埼玉	201	201	100.00%	43	21	64	137	0	0.00%	0	0
12	千葉	106	104	98.11%	95	0	95	9	2	1.89%	0	2
13	東京	309										
14	神奈川	123										
15	新潟	13										
16	富山	3										
17	石川	7										
18	福井	3	3	100.00%	2	0	2	1	0	0.00%	0	0
19	山梨	4	4	100.00%	3	0	3	1	0	0.00%	0	0
20	長野	14										
21	岐阜	41										
22	静岡	45										
23	愛知	88	87	98.86%	76	0	76	11	1	1.14%	1	0
24	三重	24										

都道府県		検証結果										
		該当件数	取扱いに基づく適正な審査						取扱いと異なる審査 （ＣＣ解除等の誤処理）			
			適正 審査 合計	適正審査 の割合	査定・返戻			請求どおり				
					査定	返戻	査定 返戻 計		取扱いの 認識誤り 合計	取扱いの 認識誤り の割合	職員	審査委員
25	滋賀	10										
26	京都	66										
27	大阪	233										
28	兵庫	137										
29	奈良	37										
30	和歌山	8										
31	鳥取	5	5	100.00%	4	0	4	1	0	0.00%	0	0
32	島根	7	2	28.57%	0	0	0	2	5	71.43%	0	5
33	岡山	22	22	100.00%	14	0	14	8	0	0.00%	0	0
34	広島	44	41	93.18%	3	0	3	38	3	6.82%	0	3
35	山口	35	35	100.00%	9	0	9	26	0	0.00%	0	0
36	徳島	2										
37	香川	21										
38	愛媛	36	36	100.00%	1	0	1	35	0	0.00%	0	0
39	高知	21	21	100.00%	3	0	3	18	0	0.00%	0	0
40	福岡	135	134	99.26%	13	0	13	121	1	0.74%	1	0
41	佐賀	20	20	100.00%	0	0	0	20	0	0.00%	0	0
42	長崎	47	47	100.00%	0	0	0	47	0	0.00%	0	0
43	熊本	69	69	100.00%	4	0	4	65	0	0.00%	0	0
44	大分	73	73	100.00%	9	1	10	63	0	0.00%	0	0
45	宮崎	30	30	100.00%	1	0	1	29	0	0.00%	0	0
46	鹿児島	22	22	100.00%	0	0	0	22	0	0.00%	0	0
47	沖縄	23	23	100.00%	3	0	3	20	0	0.00%	0	0
全国		2,325							18	0.77%	2	16

※グレーは検証前データ又は検証の結果により、少数事例に該当



【該当件数】取扱いの趣旨に該当したレセプト件数