

取扱いの趣旨

1型糖尿病では、膵β細胞の破壊によるインスリン枯渇状態が基盤にあるため、インスリン分泌を促す薬（DPP-4阻害薬、SU剤、GLP-1作動薬）は効果が期待できず、また、SGLT2阻害薬（1型糖尿病に適応のある薬剤を除く。）も尿路・生殖器感染症やケトアシドーシスのリスクがあることから、原則として認められない。

支払基金が公表している取扱いの全文

【投薬】

《令和6年7月31日》

229 1型糖尿病（インスリン抵抗性の記載がある場合を含む。）に対する糖尿病治療剤（DPP-4阻害薬、SGLT2阻害薬、SU薬、GLP-1作動薬）の算定について

○ 取扱い

1型糖尿病（インスリン抵抗性の記載がある場合を含む。）に対する次の糖尿病治療剤の算定は、原則として認められない。

- (1) DPP-4阻害薬
- (2) SGLT2阻害薬（1型糖尿病に適応のある薬剤を除く。）
- (3) スルホニル尿素（SU）薬
- (4) GLP-1作動薬

○ 取扱いを作成した根拠等

1型糖尿病では、膵β細胞の破壊によるインスリン枯渇状態が基盤にある。DPP-4阻害薬、スルホニル尿素（SU剤）、GLP-1作動薬は、いずれも機能不全に陥っている膵β細胞に対してインスリン分泌を促すものであり、1型糖尿病では、その効果は期待できない。またSGLT2阻害薬は、近位尿細管でのブドウ糖の再吸収を抑制し、尿中排泄（濃度）を高める。結果として易感染性の高い1型糖尿病では、尿路・生殖器感染症の合併頻度が高くなる。また副作用としてケトアシドーシスの発生も知られている。

以上のことから、1型糖尿病（インスリン抵抗性の記載がある場合を含む。）に対する上記糖尿病治療剤の算定は、原則として認められないと判断した。

検証結果及び対応状況

検証観点	フォローアップ対象都道府県	備考
①適正な審査割合が低い	三重、沖縄、群馬、兵庫	適正な審査割合の低い順
②請求どおり・職員	沖縄、群馬、三重、兵庫	対象 1 万件当たり件数の多い順
③請求どおり・審査委員	群馬、三重、兵庫、沖縄	〃

■①から③を通して、請求どおりのレセプトを適正な審査と判断した主な理由

- ・傷病名より、インスリン分泌能が残存している緩徐進行 1 型糖尿病があることから、妥当と判断した事例

■取扱いと異なる審査の多い都道府県の対応状況

①適正な審査割合が低い：職員及び審査委員の認識誤り（失念、誤解等）
⇒上司から教育及び審査委員長から連絡・再周知

②請求どおり・職員：職員の認識誤り（失念、誤解等によるコンピュータチェックの解除）
⇒上司から教育

③請求どおり・審査委員：審査委員の認識誤り（失念、誤解等）
⇒審査委員長から連絡・再周知

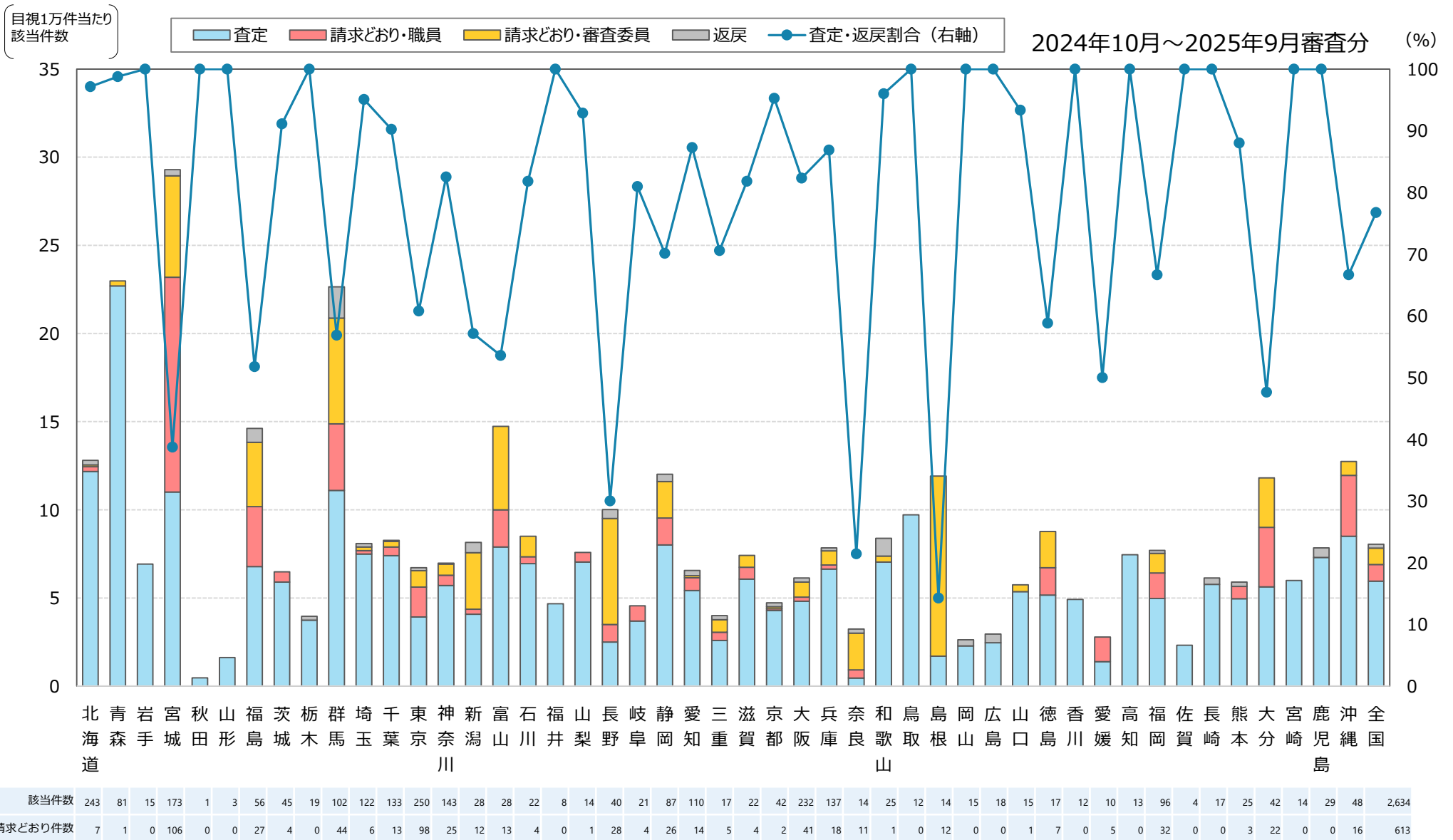
該当件数に対する検証結果

2024年10月～2025年9月審査分

検証の結果、該当件数2,634件のうち、**取扱いと異なる審査は85件（3.23%）**
検証対象21都道府県のうち、**フォローアップ対象は4都道府県**

都道府県	検証結果										
	該当件数	取扱いに基づく適正な審査						取扱いと異なる審査 （ＣＣ解除等の誤処理）			
		適正 審査 合計	適正審査 の割合	査定・返戻			請求どおり 詳細等 から適正	取扱いの 認識誤り 合計	取扱いの 認識誤り の割合	職員	審査委員
				査定	返戻	査定 返戻 計					
01 北海道	243										
02 青森	81										
03 岩手	15										
04 宮城	173	168	97.11%	65	2	67	101	5	2.89%	4	1
05 秋田	1										
06 山形	3										
07 福島	56	56	100.00%	26	3	29	27	0	0.00%	0	0
08 茨城	45										
09 栃木	19										
10 群馬	102	82	80.39%	50	8	58	24	20	19.61%	4	16
11 埼玉	122										
12 千葉	133										
13 東京	250	246	98.40%	146	6	152	94	4	1.60%	3	1
14 神奈川	143	139	97.20%	117	1	118	21	4	2.80%	0	4
15 新潟	28	28	100.00%	14	2	16	12	0	0.00%	0	0
16 富山	28	27	96.43%	15	0	15	12	1	3.57%	0	1
17 石川	22	22	100.00%	18	0	18	4	0	0.00%	0	0
18 福井	8										
19 山梨	14										
20 長野	40	39	97.50%	10	2	12	27	1	2.50%	0	1
21 岐阜	21										
22 静岡	87	87	100.00%	58	3	61	26	0	0.00%	0	0
23 愛知	110										
24 三重	17	12	70.59%	11	1	12	0	5	29.41%	2	3
25 滋賀	22	22	100.00%	18	0	18	4	0	0.00%	0	0
26 京都	42										
27 大阪	232	222	95.69%	182	9	191	31	10	4.31%	0	10
28 兵庫	137	123	89.78%	116	3	119	4	14	10.22%	4	10
29 奈良	14	13	92.86%	2	1	3	10	1	7.14%	0	1
30 和歌山	25										
31 鳥取	12										
32 島根	14	14	100.00%	2	0	2	12	0	0.00%	0	0
33 岡山	15										
34 広島	18										
35 山口	15										
36 徳島	17	17	100.00%	10	0	10	7	0	0.00%	0	0
37 香川	12										
38 愛媛	10	10	100.00%	5	0	5	5	0	0.00%	0	0
39 高知	13										
40 福岡	96	89	92.71%	62	2	64	25	7	7.29%	6	1
41 佐賀	4										
42 長崎	17										
43 熊本	25										
44 大分	42	39	92.86%	20	0	20	19	3	7.14%	3	0
45 宮崎	14										
46 鹿児島	29										
47 沖縄	48	38	79.17%	32	0	32	6	10	20.83%	9	1
全国	2,634							85	3.23%	35	50

※グレーは検証前データ又は検証の結果により、少数事例に該当



【該当件数】 取扱いの趣旨に該当したレセプト件数