

取扱いの趣旨

α-フェトプロテインレクチン分画（A F P - L 3 %）は悪性腫瘍の患者等が対象であることから、「慢性肝炎」のみに対する当該検査料は、原則として認められない。

支払基金が公表している取扱いの全文

【検査】

《平成22年6月21日》

148 α-フェトプロテインレクチン分画（AFP-3%）（慢性肝炎）

○ 取扱い

原則として、初診月又は再診月に傷病名が「慢性肝炎」のみの場合、α-フェトプロテインレクチン分画（AFP-L3%）は認められない。

○ 取扱いを定めた理由

告示・通知から、「慢性肝炎」のみでは認められない。

初回検証から早期確認を経た1年後検証の改善状況及び今後の対応

令和5年10月の少数事例の基準の整理により、フォローアップ対象都道府県はなし

1年後検証で23都道府県改善

1年後検証終了時点の改善都道府県数

40

■都道府県の改善状況

初回検証の未改善都道府県数	早期確認の未改善都道府県数	1年後検証の未改善都道府県数
30	13	7

■誤り件数の改善状況

要因別	初回検証の誤り件数/年	早期確認の誤り件数 /3か月（年換算）	改善率	1年後検証の誤り件数 /6か月（年換算）	改善率
職員	415	22（88）	78.8%	6（12）	97.1%
審査委員	46	16（64）	39.1%	6（12）	73.9%
合計	461	38（152）	67.0%	12（24）	94.8%

■1年後検証で未改善の7都道府県に対する今後のフォローアップ対応

要因別	※未改善の都道府県（対象1万件当たり件数の多い順）	今後のフォローアップ対応
職員	栃木、岐阜、宮城、東京	○当該事例に係るCCの審査結果データを本部で取得。 取扱いと異なる審査結果のリストを作成し、地方組織へ還元。 ○地方組織は当該リストに基づき、当月審査において担当審査委員や審査調整役等へ確認。 ○未改善の7都道府県については1年以内に再度フォローアップ結果を公表する。
審査委員	滋賀、兵庫、青森、東京	

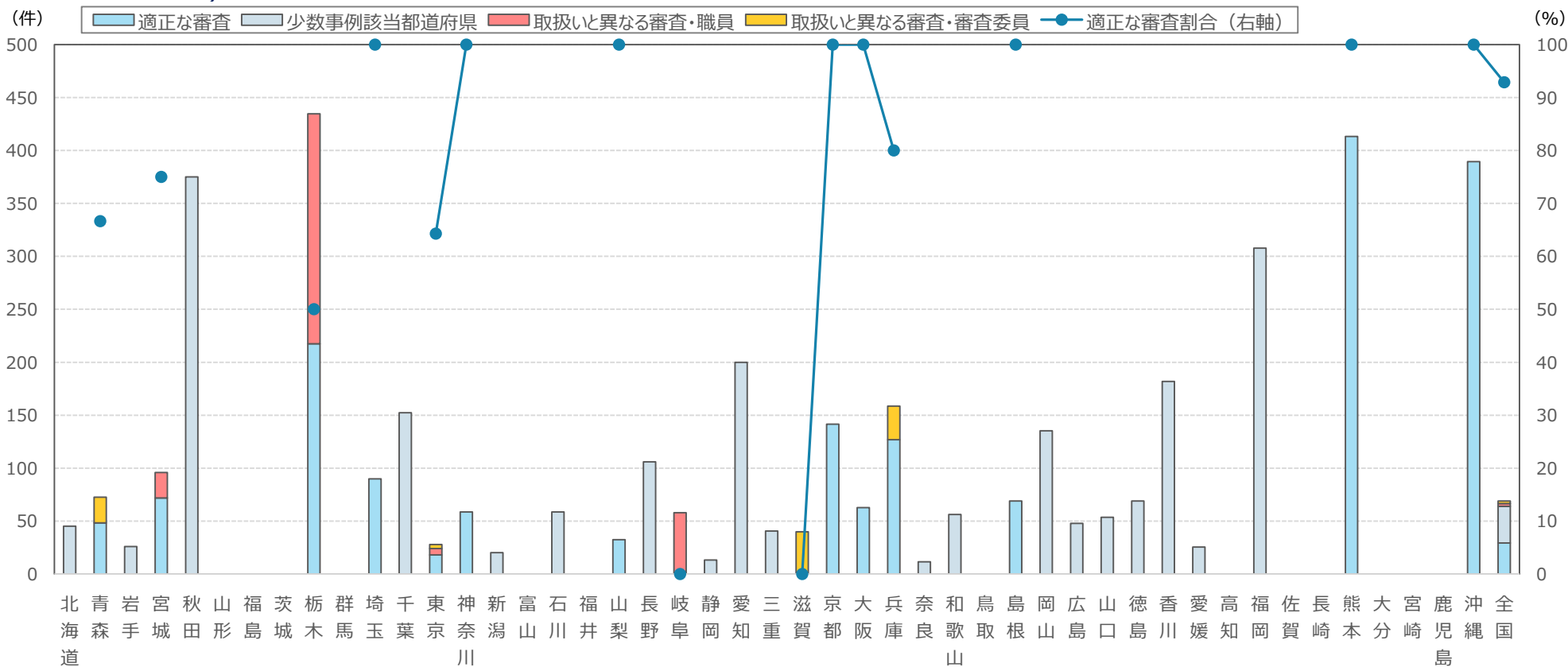
※未改善の都道府県は、取扱いと異なる審査が年間10件以上（今回の検証は6ヶ月間の数値のため、5件以上）又は、取扱いと異なる審査の割合が1割以上の都道府県

慢性肝炎に対するα-フェトプロテインレクチン分画（AFP-L3%）の取扱い（1年後検証結果のグラフ）

グラフの見方

2022年10月～2023年3月審査分

- 棒グラフ（該当レセプトの審査結果）
AFP-L3%を算定している目視対象レセプト1万件当たり、条件（慢性肝炎に対してAFP-L3%を算定）に該当するレセプト件数
- 折れ線グラフ
適正な審査割合：92.90%（少数事例該当都道府県を含む取扱いと異なる審査割合：7.10%）
- 少数事例該当都道府県は初回検証結果又は1年後検証の検証前データより、取扱いと異なる審査が年間10件未満（フォローアップ検証は6ヶ月間の数値のため、4件以下）かつ、取扱いと異なる審査の割合が1割未満となった都道府県（検証対象外都道府県）



【該当件数】慢性肝炎に対してAFP-L3%を算定しているレセプト件数

該当件数に対する検証結果

2022年10月～2023年3月審査分

検証の結果、該当件数169件のうち、取扱いと異なる審査が12件（7.10%）

都道府県		検証結果											都道府県		検証結果												
		該当件数	取扱いに基づく適正な審査							取扱いと異なる審査 （ＣＣ解除等の誤処理）					該当件数	取扱いに基づく適正な審査							取扱いと異なる審査 （ＣＣ解除等の誤処理）				
		計	適正 審査 合計	少数事例 該当都道 府県の 該当件数	適正審査 の割合	査定・返戻			請求どおり	取扱いの 認識誤り 合計	取扱いの 認識誤り の割合	職員			審査委員	計	適正 審査 合計	少数事例 該当都道 府県の 該当件数	適正審査 の割合	査定・返戻			請求どおり	取扱いの 認識誤り 合計	取扱いの 認識誤り の割合	職員	審査委員
査定	返戻					査定 返戻 計	査定	返戻					査定 返戻 計														
01	北海道	3	0	3										25	滋賀	1	0	0	0.00%	0	0	0	0	1	100.00%	0	1
02	青森	3	2	0	66.67%	2	0	2	0	1	33.33%	0	1	26	京都	3	3	0	100.00%	1	1	2	1	0	0.00%	0	0
03	岩手	1	0	1										27	大阪	24	24	0	100.00%	20	0	20	4	0	0.00%	0	0
04	宮城	4	3	0	75.00%	2	1	3	0	1	25.00%	1	0	28	兵庫	10	8	0	80.00%	3	2	5	3	2	20.00%	0	2
05	秋田	3	0	3										29	奈良	1	0	1									
06	山形	-	-	-										30	和歌山	7	0	7									
07	福島	-	-	-										31	鳥取	-	-	-									
08	茨城	-	-	-										32	島根	1	1	0	100.00%	0	0	0	1	0	0.00%	0	0
09	栃木	2	1	0	50.00%	1	0	1	0	1	50.00%	1	0	33	岡山	4	0	4									
10	群馬	-	-	-										34	広島	3	0	3									
11	埼玉	7	7	0	100.00%	4	1	5	2	0	0.00%	0	0	35	山口	1	0	1									
12	千葉	26	0	26										36	徳島	1	0	1									
13	東京	14	9	0	64.29%	9	0	9	0	5	35.71%	3	2	37	香川	2	0	2									
14	神奈川	4	4	0	100.00%	3	0	3	1	0	0.00%	0	0	38	愛媛	2	0	2									
15	新潟	1	0	1										39	高知	-	-	-									
16	富山	-	-	-										40	福岡	16	0	16									
17	石川	1	0	1										41	佐賀	-	-	-									
18	福井	-	-	-										42	長崎	-	-	-									
19	山梨	2	2	0	100.00%	1	0	1	1	0	0.00%	0	0	43	熊本	5	5	0	100.00%	3	0	3	2	0	0.00%	0	0
20	長野	3	0	3										44	大分	-	-	-									
21	岐阜	1	0	0	0.00%	0	0	0	0	1	100.00%	1	0	45	宮崎	-	-	-									
22	静岡	1	0	1										46	鹿児島	-	-	-									
23	愛知	8	0	8										47	沖縄	3	3	0	100.00%	1	0	1	2	0	0.00%	0	0
24	三重	1	0	1											全国	169	72	85	92.90%	50	5	55	17	12	7.10%	6	6

※都道府県の数値全てをグレーで網掛けした都道府県は1年後検証終了時点の改善都道府県

※少数事例該当都道府県の該当件数は初回検証の結果又は1年後検証の検証前データより、取扱いと異なる審査が年間10件未満（フォローアップ検証は6ヶ月間の数値のため、4件以下）かつ、取扱いと異なる審査の割合が1割未満となった都道府県の該当件数（検証対象の都道府県は0を記載）

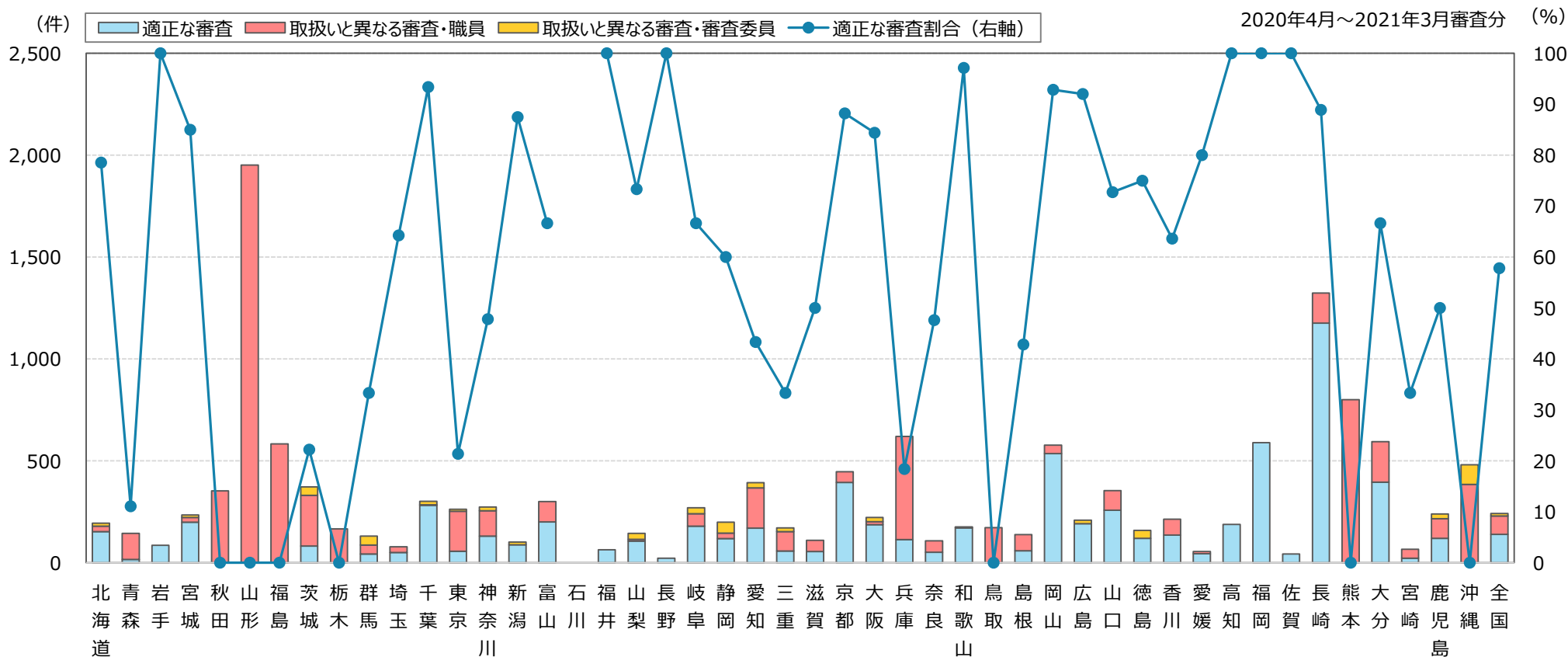
グラフの見方

1 棒グラフ（該当レセプトの審査結果）

AFP-L3%を算定しているレセプト件数1万件当たり、条件（慢性肝炎に対してAFP-L3%を算定）に該当するレセプト件数

2 折れ線グラフ

検証の結果、適正な審査をしている割合（全国 57.83%）



【該当件数】慢性肝炎に対してAFP-L3%を算定しているレセプト件数

該当件数に対する検証結果

2020年4月～2021年3月審査分

検証の結果、該当件数1,136件のうち、**657件（57.83%）が適正な審査結果（検証前は50.26%）**
取扱いの失念、不知等による誤処理が479件（42.17%）

⇒概評：請求どおり（565件）を検証の結果、適正審査と確認されたレセプトは傷病名やコメントから、肝細胞癌が強く疑われる高危険群の患者に対して、AFP-L3%を必要とした事例であった。

支部		検証結果																															
		該当件数	取扱いに基づく適正な審査						取扱いと異なる審査 （ＣＣ解除等の誤処理）																								
			計	適正 審査 合計	適正審査 の割合	査定・返戻		請求どおり 詳記等から 適正																									
計	適正 審査 合計	適正審査 の割合				査定	返戻		査定 返戻 計	請求どおり 詳記等から 適正	取扱いの 認識誤り 合計	取扱いの 認識誤り の割合	職員	審査委員																			
01	北海道	28	22	78.57%	16	1	17	5	6	21.43%	4	2	25	滋賀	6	3	50.00%	3	0	3	0	3	50.00%	3	0								
02	青森	9	1	11.11%	1	0	1	0	8	88.89%	8	0	26	京都	17	15	88.24%	13	1	14	1	2	11.76%	2	0								
03	岩手	6	6	100.00%	6	0	6	0	0	0.00%	0	0	27	大阪	167	141	84.43%	131	4	135	6	26	15.57%	11	15								
04	宮城	20	17	85.00%	11	4	15	2	3	15.00%	2	1	28	兵庫	76	14	18.42%	11	3	14	0	62	81.58%	62	0								
05	秋田	3	0	0.00%	0	0	0	0	3	100.00%	3	0	29	奈良	21	10	47.62%	8	2	10	0	11	52.38%	11	0								
06	山形	8	0	0.00%	0	0	0	0	8	100.00%	8	0	30	和歌山	35	34	97.14%	29	2	31	3	1	2.86%	1	0								
07	福島	7	0	0.00%	0	0	0	0	7	100.00%	7	0	31	鳥取	1	0	0.00%	0	0	0	0	1	100.00%	1	0								
08	茨城	9	2	22.22%	1	0	1	1	7	77.78%	6	1	32	島根	7	3	42.86%	3	0	3	0	4	57.14%	4	0								
09	栃木	2	0	0.00%	0	0	0	0	2	100.00%	2	0	33	岡山	28	26	92.86%	26	0	26	0	2	7.14%	2	0								
10	群馬	3	1	33.33%	1	0	1	0	2	66.67%	1	1	34	広島	25	23	92.00%	8	0	8	15	2	8.00%	0	2								
11	埼玉	14	9	64.29%	8	1	9	0	5	35.71%	5	0	35	山口	11	8	72.73%	8	0	8	0	3	27.27%	3	0								
12	千葉	106	99	93.40%	97	2	99	0	7	6.60%	1	6	36	徳島	4	3	75.00%	3	0	3	0	1	25.00%	0	1								
13	東京	257	55	21.40%	53	2	55	0	202	78.60%	193	9	37	香川	11	7	63.64%	6	0	6	1	4	36.36%	4	0								
14	神奈川	46	22	47.83%	22	0	22	0	24	52.17%	21	3	38	愛媛	5	4	80.00%	3	0	3	1	1	20.00%	1	0								
15	新潟	8	7	87.50%	7	0	7	0	1	12.50%	0	1	39	高知	1	1	100.00%	1	0	1	0	0	0.00%	0	0								
16	富山	3	2	66.67%	2	0	2	0	1	33.33%	1	0	40	福岡	55	55	100.00%	12	0	12	43	0	0.00%	0	0								
17	石川	-	-	-	-	-	-	-	-	-	-	-	41	佐賀	1	1	100.00%	0	0	0	1	0	0.00%	0	0								
18	福井	1	1	100.00%	1	0	1	0	0	0.00%	0	0	42	長崎	9	8	88.89%	2	0	2	6	1	11.11%	1	0								
19	山梨	15	11	73.33%	11	0	11	0	4	26.67%	1	3	43	熊本	12	0	0.00%	0	0	0	0	12	100.00%	12	0								
20	長野	1	1	100.00%	1	0	1	0	0	0.00%	0	0	44	大分	12	8	66.67%	8	0	8	0	4	33.33%	4	0								
21	岐阜	9	6	66.67%	6	0	6	0	3	33.33%	2	1	45	宮崎	3	1	33.33%	1	0	1	0	2	66.67%	2	0								
22	静岡	15	9	60.00%	8	1	9	0	6	40.00%	2	4	46	鹿児島	10	5	50.00%	5	0	5	0	5	50.00%	4	1								
23	愛知	30	13	43.33%	12	0	12	1	17	56.67%	15	2	47	沖縄	10	0	0.00%	0	0	0	0	10	100.00%	8	2								
24	三重	9	3	33.33%	3	0	3	0	6	66.67%	5	1	全国										1,136	657	57.83%	548	23	571	86	479	42.17%	423	56